



Cykelbokslut 2022-2023

(t.o.m. okt -23)



Innehåll

Inledning	1
Mätningar	1
Vad tycker Mölndals invånare?	1
Resvaneundersökning	1
Cykelräknare.....	2
Olycksstatistik	2
Insatsområden	3
Infrastruktur	3
Stöd och tjänster	4
Drift och underhåll	7
Kommunikation	8
Status cykelplanens åtgärdslista	10

Inledning

I december 2021 tog Tekniska nämnden beslut om *Cykelplan 2022-2030 Mölndals stad*. Syftet med cykelplanen är främst att vara ett underlag för tekniska förvaltningens satsningar och prioriteringar för cykeltrafiken. Den är även tänkt att fungera som underlag för övriga förvaltningar i planeringen av satsningar där cykeltrafiken kan komma att vara en del.

I cykelplanen identifieras tre mål till 2030 för det fortsatta arbetet med cykel i Mölndals stad:

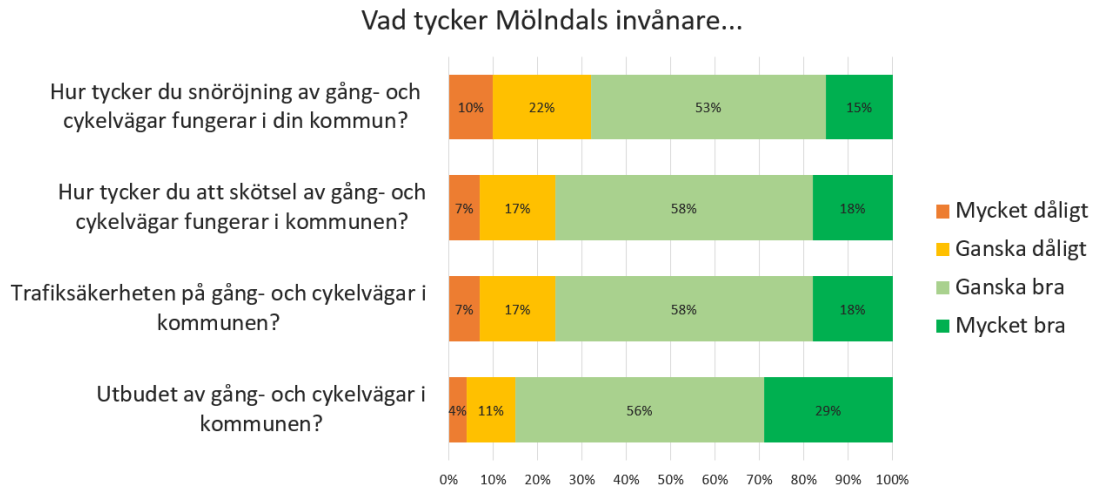
- Andelen resor som görs med cykel ska vara minst 18 procent år 2030.
- Det ska vara en nedåtgående trend i antal cykelolyckor fram till år 2030.
- Medborgarnas nöjdhet med avseende på cykelvägar ska öka.

Enligt cykelplanen ska ett cykelbokslut tas fram minst vartannat år i syfte att ge en heltäckande bild av hur Mölndals stads arbete för cykel utvecklas. Detta cykelbokslut är det första framtagna bokslutet sedan cykelplanen beslutades och visar på vad som har gjorts från och med 2022 till och med oktober 2023. Cykelbokslutet är framtaget november 2023.

Mätningar

Vad tycker Mölndals invånare?

Den senaste medborgarundersökningen från Statistiska Centralbyrån (SCB) från 2021, visar vad Mölndals invånare tycker om gång- och cykelvägar i kommunen, se figur 1. Resultaten baseras på ett urval av 1200 slumpmässigt utvalda medborgare, med svar från 470 personer vilket är en svarsfrekvens på 39 %. Staden är med vartannat år, resultatet för 2023 kommer senare i höst



Figur 1: Mölndals resultat från SCBs medborgarundersökning 2021.

Resvaneundersökning

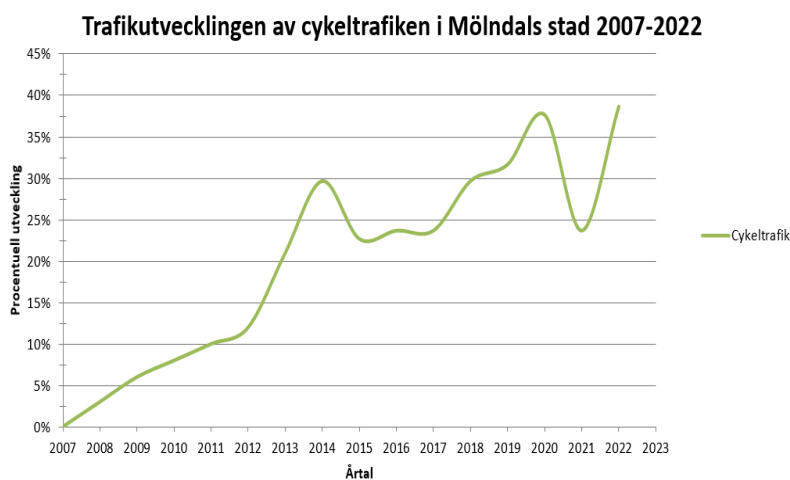
Hur stor andel av alla resor som sker med cykel följdes senast upp i en resevaneundersökning som genomfördes 2023 i samarbete med Västra Götalandsregionen, se tabell 1 för utveckling av cykelandelar för de tre senaste resevaneundersökningar som kommunen varit med i.

Tabell 1: andel cykelresor i Mölndal samt mål för cykelandel.

	RVU 2014	RVU 2017	RVU 2023	Mål 2030
Andel resor som sker med cykel	5%	8%	9%	>18 %

Cykelräknare

Mölnads stad mäter cykelflödet med fasta cykelräknare. Dessa mäter trafiken dygnet runt, året om, på 12 platser i kommunen. Utvecklingen av cykeltrafiken i Mölnads stad har sedan 2007 haft en uppåtgående trend, se figur 2.



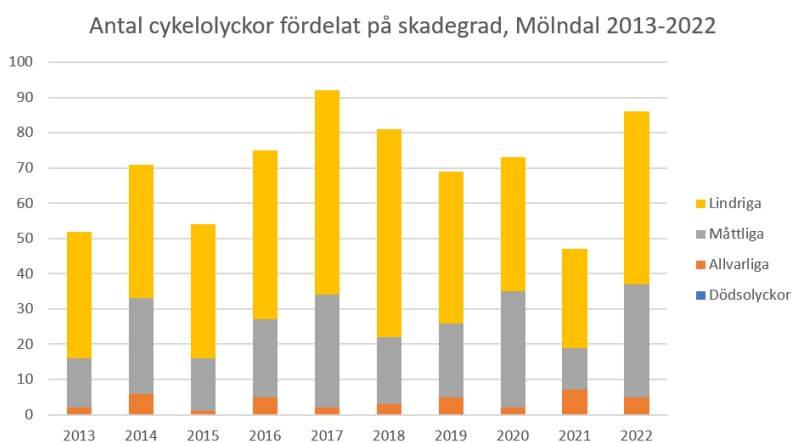
Figur 2: utvecklingen av cykeltrafiken i Mölnadal mellan åren 2007-2022.

Olycksstatistik

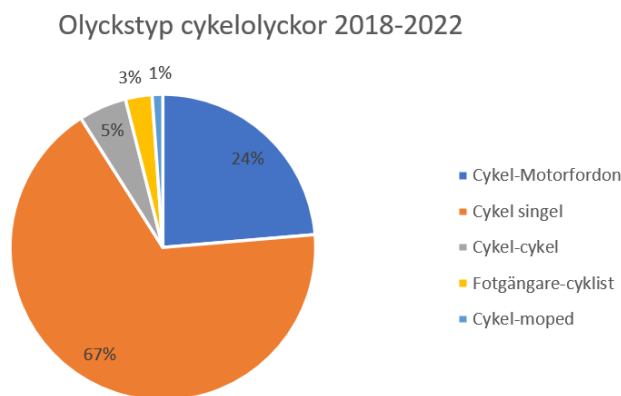
Olycksstatistiken har hämtats från STRADA (Swedish Traffic Accident Data Acquisition) dit polisen och akutsjukhus rapporterar om vägtrafikolyckor med personskada.

Antalet olyckor där någon cyklist skadats i Mölnads stad har varierat de senaste 10 åren, se figur 3. År 2022 skadades 86 cyklister varav 67 skadades på det kommunala vägnätet. Drygt hälften skadades lindrigt. Antal som skadades allvarligt år 2022 var 5 personer. De senaste 10 åren har ingen dödsolycka skett med cyklister i kommunen.

Den största andelen olyckor är singelolyckor, se figur 4. Tittar man på orsaken till singelolyckorna de senaste fem åren har majoriteten berott på vägomständigheter såsom ojämnheter, grus, snö, fasta hinder vid cykelväg med mera. Singelolyckorna beror även på fordonsfel samt den mänskliga faktorn, så som att personer cyklat för fort, fått in en fot i cykelhjulet mm.



Figur 3: antal cykelolyckor i Mölnadal samt skadegrad för åren 2013-2022. Ny GC-väg längs Bifrostgatan.



Figur 4: procentuell fördelning, typ av cykelolyckor.

Insatsområden

Infrastruktur

Ett finmaskigt cykelnät med hög kvalitet och god framkomlighet är grunden för att bevara befintliga cyklister och attrahera nya. Från januari 2022 t.o.m. oktober 2023 har kommunen arbetat med nedan listade åtgärder. En del förbättringar sker i så kallade "passa-på"-fall när ny detaljplan arbetas fram, vid VA- eller beläggningsarbeten för att utnyttja tillfället på mest ekonomiska sätt. I *Cykelplan 2022-2030 Mölndals stad* lyfts övergripande planeringsprinciper som staden ska jobba efter när ny cykelinfrastruktur planeras och anläggs. Utöver det prioriteras saknade länkar i kommunens cykelnät.

Kommunalt vägnät:

- Dalgångsgatan. Förprojektering av ny gång- och cykelväg färdig. Byggnation pågår hösten 2023.
- Häradsgatan. Förprojektering av ny gång och cykelväg mellan Tempelgatan och Länsmansgatan.
- Industrivägen. Förprojektering av ny gång- och cykelväg mellan Valåsvägen och Sinntorpsskolan pågår.
- Pixbovägen. Förprojektering av ny gång- och cykelväg mellan Sågdalsgatan och Kyrkogårdsgatan pågår.

Statligt vägnät:

- Spårhagavägen. Medfinansieringsavtal påskrivet 2023.
- Gamla Riksvägen. Medfinansieringsavtal påskrivet 2023.

I samband med exploatering har följande cykelinfrastruktur anlagts mellan 2022 t.o.m. oktober 2023:

- Ny gång- och cykelväg längs med del av Taljegårdsgatan.
- Ny gång- och cykelväg över Forsebron.
- Breddning av befintlig gång- och cykelväg längs del av Bifrostgatan.
- Breddning av befintlig gång- och cykelväg längs del av Storgatan. Byggnation pågår.

Trafiksäkerhetshöjande åtgärder

Åtgärder i form av farthinder och avåkningsräcken har anlagts vid: Pixbovägen, Hedegatan, Gamla Riksvägen, Toltporsgatan, Annebergsvägen och Kungsbackavägen. Utöver dessa åtgärder har det runt om i kommunen utförts mindre trafiksäkerhetshöjande åtgärder med hjälp av exempelvis vägmärken, flytt av fasta hinder intill cykelväg och sänkning av kantsten.



Foto: farthinder på Gamla Riksvägen.



Foto: Ny GC-väg längs Bifrostgatan.



Foto: avåkningsräcke på Kungsbackavägen.

Framkomlighetshöjande åtgärder

Framkomlighetshöjande åtgärder är i detta fall breddning av befintlig gång- och cykelväg, asfaltering av tidigare grusad cykelväg, anslutningar till befintlig cykelväg, breddning av övergångsställe så att cykelpassage inkluderas. Det har anlagts vid: Ekenleden, Gunnebogatan, Rådavägen, Hagåkersgatan, Baazgatan och Stadsparken. Utöver dessa åtgärder har det runt om i kommunen utförts mindre framkomlighetshöjande åtgärder vid bilspärrar på cykelvägar genom att antingen avlägsna dessa eller öka fri bredd förbi bilspärrarna. Även åtgärder såsom förbättring av skyltning och vägmarkering har gjorts.



Foto: breddning vid Gunnebogatan.

Säkra skolvägar

I arbetssättet Säkra skolvägar har det 2022 utförts trafikmiljöinventering, med fokus på skolbarnens framkomlighet och säkerhet, med bland annat cykel, kring Sinntorpsskolan och Eklandaskolan. På Sinntorpsskolan hade representanter från tekniska förvaltningen dialog med tre klasser på skolan (två fjärdeklasser och en nionde klass) samt med skolledning och vårdnadshavare. Under 2023 utfördes trafikmiljöinventering, med fokus på skolbarnens framkomlighet och säkerhet, kring Hallenskolan och Katrinebergsskolan.

Stöd och tjänster

Cykelkarta

Cykelkartan digitaliserades i början av 2022. Kartan är inbäddad på stadens hemsida och innehåller cykelvägnät, cykelparkeringar, Styr & Ställ stationer och cykelpumpar.

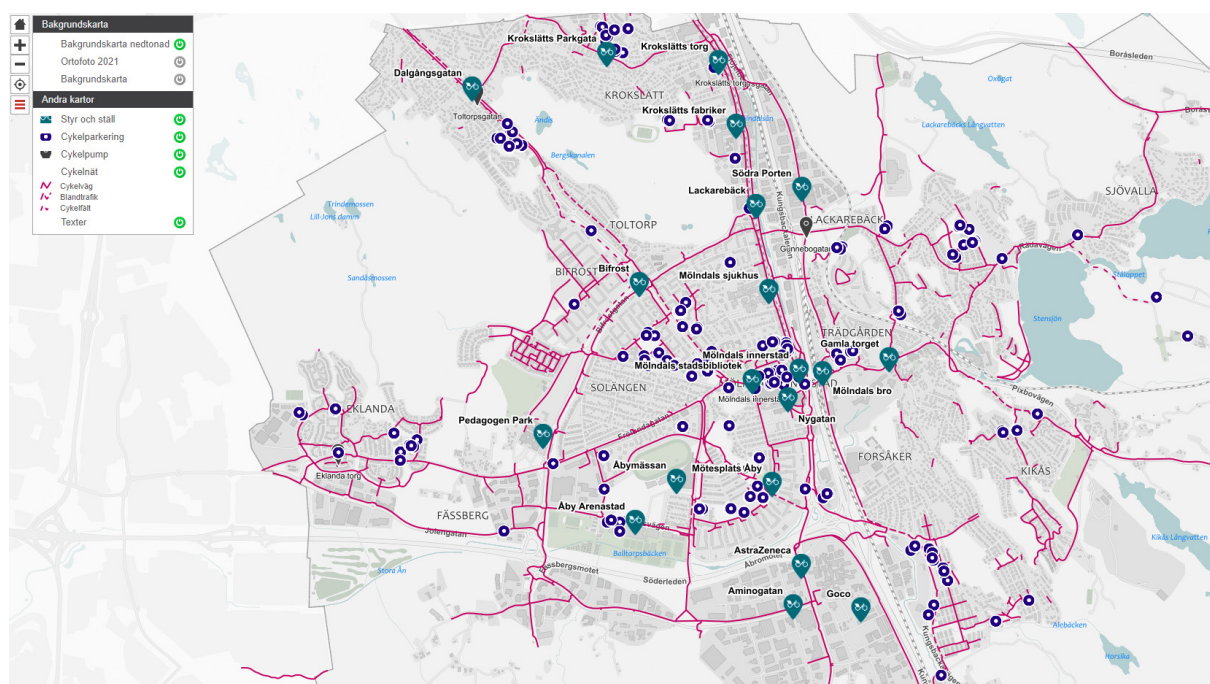


Bild: skärmdump på cykelkartan från stadens hemsida.

Cykelparkering

Under 2023 har totalt 82 cykelparkeringar, anpassade för olika typer av cyklar, uppförts vid:

- Sisjöns badplats
- Kikås långvatten
- Horsikan
- Tulebos badplats
- Västra Ingsjön
- Entrén till Ängårdsbergen vid Axcgatan
- Entrén till Ängårdsbergen vid Eklanda
- Entrén till Safjället vid Krokslättsvallen



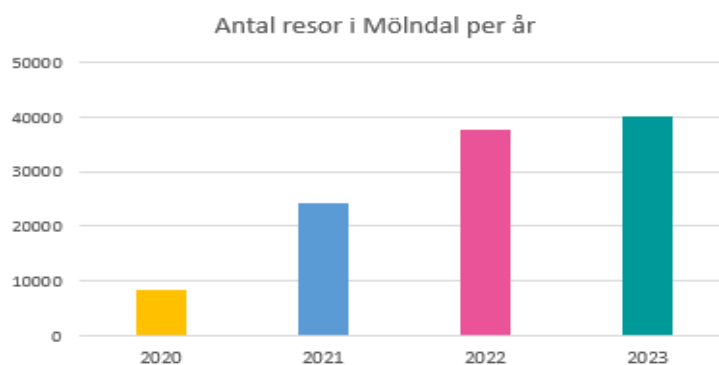
Foto: Ängårdsbergen vid Axcgatan.



Foto: Cykelparkering vid Tulebos badplats.

Styr & Ställ

- Under 2022 gjordes totalt 37 800 resor i Mölndal med låncykelsystemet Styr & Ställ vilket motsvarade 6,4 procent av alla resor (totalt 589 400 resor) i hela systemet dvs. Mölndal och Göteborg, se figur 5.
- En Styr & Ställ-station uppfördes på Krokslätts Parkgata sommaren 2022.
- En kundundersökning gjordes 2022 som låg till grund för fortsatt utvecklingsarbete. Totalt 1951 svar erhöles vilket genererade en svarsfrekvens på 30 %. NPS värdet (kundnöjdhet) låg på 53*.
- Marknadsföring:
 - Fotografering i marknadsföringssyfte
 - Digital höstkampanj: syfte att uppmärksamma systemet och informera om att årskort kostar 300 kr (kampanjens budskap ”1 kr om dagen”). Målgrupp: allmänhet.
 - Digital företagskampanj inför jul: syfte att nå företag, kampanjen innehöll en rabatt på 25% på årskort till företag. Målgrupp: företag.
 - Marknadsföring studenter: syfte att få studenter att använda Styr & Ställ mer och köpa årskort, innehåller en rabatt på 25% på årskort. Målgrupp: studenter.



Figur 5: Antal resor per år med Styr & Ställ i Mölndal.

*NPS: Ett värde runt 30 brukar räknas som mycket bra, ett värde på 50 är utmärkt, och över 70 är exceptionellt.

- Under 2023, fram till och med sista september 2023 har 40 000 resor gjorts i Mölndal vilket motsvarar cirka 7 % av alla resor (577 000) under perioden januari-september 2023.
- Resorna ökade med 38 % i Mölndal under januari-september 2023 jämfört med samma period 2022.
- En kundundersökning gjordes i oktober 2023 och ligger till grund för fortsatt utvecklingsarbete. Totalt 2106 svar erhöles vilket genererade en svarsfrekvens på 27 %. NPS värdet (kundnöjdhet) låg på 68*.

- Marknadsföring:

- Digital vårkampanj med syfte att uppmärksamma systemet och information om att årskort kostar 300 kr (kampanjens budskap ”1 kr om dagen”). Målgrupp: allmänhet.

- Digital höstkampanj med syfte att uppmärksamma systemet och information om att årskort kostar 300 kr (kampanjens budskap ”1 kr om dagen”). Målgrupp: allmänhet.

- I samband med att Göteborgs stad firade 400 år öppnades systemet upp för prova-på-resor vid två tillfällen. Målgrupp: allmänhet.

- Marknadsföring studenter: syfte att få studenter att använda Styr & Ställ mer och köpa årskort, innehåller en rabatt på 25% på årskort. Målgrupp: studenter.

- Digital företagskampanj: syfte att uppmärksamma Styr & Ställ bland arbetsgivare och locka till köp av företagskort. Två geografiska områden i Mölndal som har Styr & Ställ stationer och en hög täthet av arbetsgivare får riktade annonser. Målgrupp: företag, arbetsgivare.

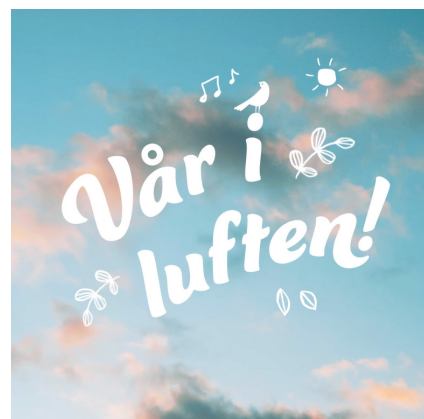


Bild: stillbild från vårkampanj för Styr & Ställ i SoMe.

Cykelbarometer

Sedan många år tillbaka har Mölndals stad haft en så kallad cykelbarometer vid cykelbanan på västra sidan av Göteborgsvägen i höjd med Kroksläotts torg. Under 2023 behövde denna bytas ut och då passade kommunen på att byta den till en barometer som informerar om hur många cyklister som passerar dagligen och årligen men även datum och temperatur.



Foto: cykelbarometer på Göteborgsvägen.

*NPS: Ett värde runt 30 brukar räknas som mycket bra, ett värde på 50 är utmärkt, och över 70 är exceptionellt.

Drift och underhåll

Ny beläggning

Under 2022 och 2023 har ny beläggning lagts på cykelvägar på Gunnebogatan, Flöjelbergsgatan, Pixbovägen, Bangårdsvägen, Ålegårdsgatan, Valås Parkväg, Sagbäcksvägen, Rådavägen, Stensjögatan, Toltorpsgatan, Tandemgatan och i Lindome stadspark.



Foto: ny beläggning längs Flöjelbergsgatan.

Vinterväghållning

Hela huvudcykelnätet (huvudcykelvägar och regionala cykelvägar) vinterväghålls genom sopsaltning, en kombination av plogning/sopning samt saltning med saltlake. Tekniska förvaltningens bedömning är att metoden med sopsaltning fungerar bra och att cyklister i Mölndal är nöjda med hur cykelvägarna vinterväghålls. Övriga cykelnätet vinterväghålls antingen genom sopsaltningen eller flis. Varje vår sopas alla gång- och cykelvägar från grus och flis. Alla cykelvägar ska vara sopade minst en gång innan den 1 maj varje år. Arbete med att ta fram en vinterunderhållsplan pågår.



Foto: sopsaltning av cykelväg.

Barmarksunderhåll

Vid barmark maskinsopas de mest trafikerade huvudcykelvägarna en gång i månaden. När det är mycket lövfällning sopas vissa sträckor en gång i veckan.

Belysning

Under 2022 t.o.m oktober 2023 byttes 127 belysningsarmaturer ut längs med sex av stadens gång- och cykelvägar. Belysningen har utökats längs med två av stadens gång- och cykelvägar vid Frölundagatan och vid Skånällaskolan. Helt ny belysning har anlagts på gång- och cykelväg längs med Lindomeån samt vid ny gång- och cykelväg längs del av Bifrostgatan.

Generellt sänks styrkan på belysningen längs stadens gator och vägar nattetid. För att öka tryggheten och säkerheten för cyklister (och gående) sänks däremot belysningen inte lika mycket på större delen av huvudcykelnätet.

Kommunikation

I vissa fall gör staden punktvisa insatser i syfte att kommunicera/marknadsföra cykel som färdmedel. I andra fall har staden beteendepåverkansprojekt som förekommer regelbundet eller löpande en längre period.

Punktvisa kommunikationsinsatser

- 2022 tog Mölndals stad tillsammans med 10 företag i Mölndal fram en film om att pendla hållbart till jobbet. Filmen kan användas när vi vill. Syfte: uppmuntra till hållbara pendlingsresor. Målgrupp: pendlare och arbetsplatser.
- Varje höst/vinter sprider Mölndals stad en film i sociala medier om tips vid cykling när det blir mörkt och kallt. Filmen togs fram 2020 och har återanvänts i stadens digitala kanaler varje år. Syfte: uppmuntra folk att fortsätta cykla när det blir höst och vinter. Målgrupp: allmänhet.



Foto: stillbild från film som togs fram tillsammans med företag i Mölndal.

Beteendepåverkande projekt

Säkra skolvägar

I den beteendepåverkande delen av Säkra skolvägar gjordes följande 2022-2023:

- Informationsbrev till föräldrar togs fram om fördelarna med att gå och cykla till skolan samt om konsekvenserna av att skjutsa barn i bil till skolan. Brevet översattes till de fem språk som är störst i Mölndal. Målgrupp: föräldrar/vårdnadshavare.
- Skolorna ombads gå med i På egna ben.
- Dialog med skola, vårdnadshavare och elever på Sinntorpsskolan.

På egna ben

En beteendepåverkande utmaning för skolklasser som pågår fem veckor varje hösttermin. Klasserna samlar poäng genom att gå, cykla och åka kollektivt till och från skolan, genom att göra övningar i klassrummet samt genom att påverka sina föräldrar att ställa bilen och resa på ett hållbart sätt. Målgrupp: åk 4-6.



- Under 2022 deltog 421 elever från 17 skolklasser i Mölndal, Kålleröd och Lindome. Tillsammans rörde sig eleverna i Mölndal en sträcka på nästan 1340 mil under de fem veckorna och sparade 2,4 ton koldioxid än om de hade blivit skjutsade i bil.
- Under 2023 deltog 449 elever från 19 skolklasser i Mölndal, Kålleröd och Lindome i På egna ben. Tillsammans rörde sig eleverna i Mölndal en sträcka på 1583 mil under de fem veckorna och sparade 2,8 ton koldioxid än om de hade blivit skjutsade i bil.

Vintercyklist

Ett beteendepåverkande projekt som syftar till att få folk att fortsätta cykla under vintern.

- Vintersäsongen 2022 valdes 25 Mölndalsbor ut av 90 personer som anmält sitt intresse till projektet Vintercyklist. Personerna pendlar oftast med bil under vintern och cykel under sommaren. Deltagarna i projektet blir utrustade med dubbdäck och reflexväst och ska cykla minst tre dagar i veckan under en tremånadersperiod. Målgrupp: allmänhet.

Resvana

Ett beteendepåverkande projekt riktat till invånare som flyttat till eller inom kommunen. I samband med att en person flyttar till eller inom Mölndal får personen ett SMS med länk till plattformen Resvana (max 7 dagar från flyttdatum). Man får tillgång till en digital portal, Resvana, som innehåller bl.a. smarta tips, länkar och information för gång, cykling, kollektivtrafik och samåkning, en karta med Styr & Ställ-stationer och cykelpumpar mm. Kommunikationsinsatser om hållbara resor görs till denna målgrupp för att påverka till mer hållbara färd sätt. Under 2022 skickades 1855 sms och under 2023 har 1686 skickats t.o.m. kvartal tre. Nyinflyttade som inte besökt Resvana får en påminnelse. Efter fyra veckor får man besvara en enkät om sina resvanor. 1 av 3 av de som svarat att de använt tjänsten uppger att Resvana påverkat deras val av färdmedel. Av dessa uppger 13 % att de börjat cykla mer och 25% uppger att de planerar att cykla mer. Målgrupp: personer som flyttat till eller inom kommunen.

Cykelvänligast

Ett koncept som uppmuntrar arbetsplatser att bli mer cykelvänliga. Beroende på hur många kriterier en arbetsplats uppfyller får man mellan en och fem stjärnor i cykelvänlighet. Varje år koras Sveriges cykelvänligaste arbetsplats. Arbetet drivs av Cykelfrämjandet och Svenska cykelstäder. I Mölndal har sju arbetsplatser varit med under 2022 och 2023.



Status cykelplanens åtgärdslista

I tabellen nedan, tabell 2, presenteras rekommenderade åtgärder för att nå målen i *Cykelplan 2022-2030 Mölndals stad*, från bilaga 2. I varje punkt står även status för att ge en bild av hur åtgärderna ligger till i oktober 2023.

Tabell 2: cykelplanens åtgärdslista.

Tidplan	Åtgärd	Status
Löpande	Investera i nya cykelvägar enligt bilaga 3 och 4 (i cykelplanen).	Pågående
	Trafikmiljöinventeringar runt skolor ska genomföras kontinuerligt och i samband med detta ska barnens perspektiv beaktas.	Löpande
	Digitalisera cykelkartan för att uppdatera denna vid förändringar av cykelnätet.	Klar
	Okulär inventering ska ske av huvudcykelvägar och regionala cykelvägar årligen, lokala cykelvägar vartannat år, (exempelvis beläggning, vegetation, sikt, brunnar, skyltar, målning, vägvisning, belysning) och brister ska åtgärdas.	Pågående
	Säkerställa cyklisternas säkerhet och framkomlighet vid vägarbeten genom krav i trafikordningsplaner och kontroll av dessa.	Löpande
	Genomföra olika marknadsföringsinsatser	Löpande
	Förvalta och utveckla dialog med arbetsplatser, näringslivet, intressegrupper för cykling med flera i kommunen för att främja cyklandet.	Löpande
	Samverka med skolor genom beteendepåverkande åtgärder för att främja cyklandet hos barn.	Löpande
1-4 år	Inventera obevakade korsningspunkter med biltrafiken och ta fram en plan för hur de korsningspunkter som inte är hastighetssäkrade ska åtgärdas.	Ej påbörjad
	Utvärdera att gå med i Svenska cykelstäder (nätverk som arbetar för ökad och säkrare cykling).	Ej påbörjad
	Ta fram checklista för hur kommunikation för cyklister ska ske vid vägarbeten.	Ej påbörjad
	Inventera kommunala målpunkter, så som badplatser, naturområden med mera som Tekniska förvaltningen förvaltar i syfte att de om nås med cykel ska erbjuda cykelparkering.	Klar
	Inventera var det finns behov av staket/fallskydd längs cykelnätet vid till exempel branta kanter med mera och ta fram en plan för hur dessa ska åtgärdas.	Pågående
	Uppdatera vägvisningsplanen för cykelvägvisningen för att sedan skylta enligt den.	Pågående
	Inventera befintliga cykelparkeringar, och digitalisera, på allmän plats med avseende på exempelvis antal, typ av ställ, belysning och slitage och åtgärda där brister finns.	Pågående
5 år -	Inventera cykelnätets separering av cyklister och fotgängare för att se var det saknas.	Ej påbörjad
	Inventera hinder på cykelväg och arbeta bort dessa.	Ej påbörjad
	Utreda lägen för och placera ut nya cykelpumpar.	Ej påbörjad
	När skötselplanerna för barmark och vinter uppdateras ska cykelperspektivet bevakas.	Pågående
	Fortsätta att testa och utvärdera vinterväghållningsmetoder för att möjliggöra året-runt cykling för så många som möjligt.	Ej påbörjad
	Cykelnätet ska inventeras vart femte år för att klassificera standarden på belysningen. Utifrån inventeringen ska en plan tas fram för hur brister ska åtgärdas och hur belysningen längs cykelnätet kan utvecklas.	Ej påbörjad