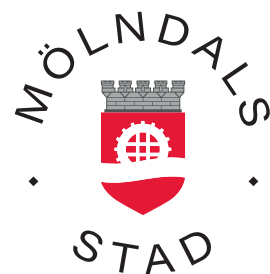


BUDGET/PLAN

Mölndals stad 2020-2022



Omslagsbild: Artscape Saga i Mölndal. Mölndal är med och ger liv till folksagor från hela världen genom urbankonst, i konstprojektet Artscape Saga. I början av sommaren 2019 skapade två konstnärer enorma väggmålningar på varsin fasad i Mölndal, samtidigt som konstverk växte fram i elva andra kommuner i Göteborgsregionen. På omslaget ses Aktivitetens fasad som målats av Thiago Massa från Brasilien. Den andra väggmålningen finns på Nedanväggsgatan och är målad av James Bullough från USA.

Foto: Fredrik Åkerberg

INNEHÅLL

Mölnads stad 2020-2022

INLEDNING

Mölnads stads organisation	2
Kommunstyrelsens ordförande	3
Budgetprocessen	4

VISION OCH KOMMUNFULLMÄKTIGES MÅL FÖR HÅLLBAR UTVECKLING

Vision och KF-mål	5
-------------------	---

EKONOMISK ÖVERSIKT

Ekonomisk översikt	8
--------------------	---

GOD EKONOMISK HUSHÅLLNING

God ekonomisk hushållning	20
---------------------------	----

VERKSAMHET PER NÄMND

Byggnadsnämnden	22
Kommunfullmäktige, kommunstyrelsen och övriga nämnder	24
Kultur- och fritidsnämnden	26
Miljönämnden	28
Servicenämnden	29
Skolnämnden	30
Social- och arbetsmarknadsnämnden	32
Tekniska nämnden	34
Utbildningsnämnden	36
Vård- och omsorgsnämnden	38

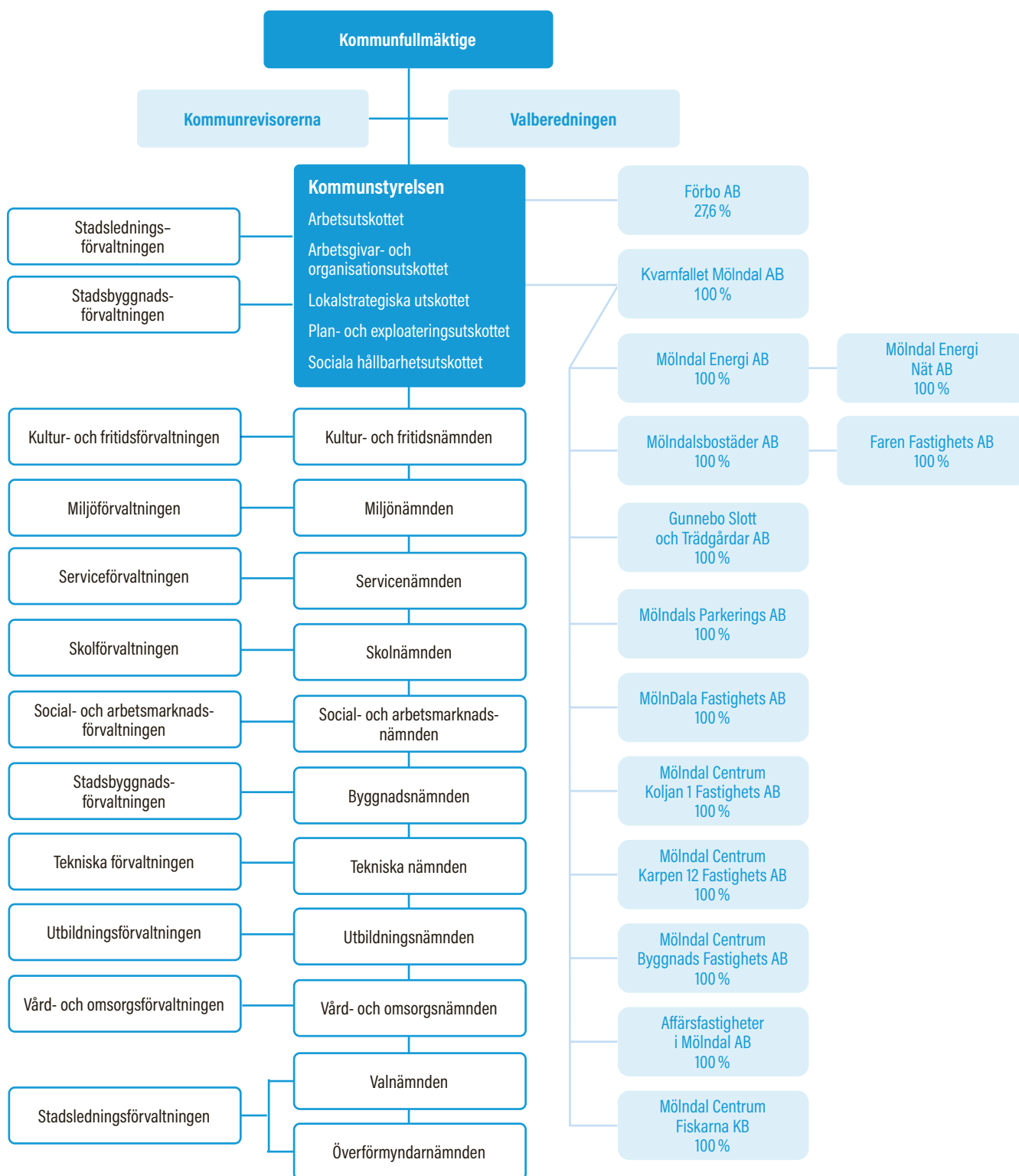
EKONOMISK SAMMANSTÄLLNING

Resultatbudget/plan 2020-2022	40
Kassaflödesbudget/plan 2020-2022	40
Balansbudget/plan 2020-2022	41
Noter	42

INVESTERINGAR

Investeringsbudget/plan	44
Kommentarer till investeringsbudget/plan	48
Exploateringsbudget/plan	52
Kommentarer till exploateringsbudget/plan	57

MölnDals stads organisation



Mandatfördelning 2018-2022

Moderata samlingspartiet	15	Vänsterpartiet	5
Socialdemokraterna	15	Centerpartiet	4
Sverigedemokraterna	8	Miljöpartiet de gröna	4
Liberalerna	7	Kristdemokraterna	3

Fortsatta välfärdssatsningar med ett hållbart perspektiv

GrönBlå Samverkans budget för 2020 innehåller 165 miljoner kronor mer i välfärdssatsningar till stadens verksamheter, varav 85 mnkr består av pris- och löneuppräknings. Skattesatsen höjs med 25 öre, till 20,51 kronor, vilket motsvarar 44 mnkr per år och kommer att användas till att förstärka kärnverksamheterna. Resultatet för 2020 budgeteras till 53 mnkr, vilket motsvarar cirka 1,4 procent av omsättningen. Engångsintäkter i form av markförsäljningar tillkommer.

Vi förstärker förskolor och grundskolor med 65 mnkr. Ett särskilt fokus sätts på barn och unga med mindre barn- och elevgrupper, fler lärarassistenter för att avlasta lärarna och frigöra tid för utbildningsinsatser samt att förbättra studiemiljön och öka studieron i skolan. Satsningar görs även på stärkt elevhälsa och måltider. Socialtjänsten förstärks med fler utredare för familj- och barnavård. Pengar sätts av till fler LSSboenden inom vård och omsorg samt ökade måltidskostnader. Planering av äldreboenden inom ramen för LOV-verksamhet och i egen regi fortskrider.

Ett kommungemensamt kontaktcenter öppnas i stadshuset för att ge invånarna ökad service. Med en väg in blir tillgängligheten till stadens tjänster både lättare och bättre. Arbetet med digitalisering fortsätter genom automatisering av arbetsmoment men även för att förbättra kommunikationen mellan förvaltningar samt mellan medborgarna och staden. Företagsamheten stärks genom fler detaljplaner i syfte att skapa bättre etableringsvillkor med fler arbetstillfällen och bostäder. Speciellt fokus läggs på Life Health Innovation City-satsningarna med GoCo och Astra Zeneca. Samtidigt fortgår arbetet för en hållbar miljö genom bland annat utbyggd fjärrvärme och olika satsningar på infrastruktur. Hösten 2020 kommer Mölndal att ingå i Göteborgs kollektivtrafikzon med Västtrafiks elbussar och utredningarna för fler tåg via Mölndal, Källered och Lindome fortsätter. Dessutom planeras en solcellspark på den övertäckta före detta Kikåstippen. Stora satsningar inom kultur- och fritidsområdet görs främst genom den fortsatta utvecklingen av Åby Arenastad med en ny simhall samt nya och fler omklädningsrum för utesporter. Satsningar planeras också inom ridsport, fritidsbank och trygghetsvård.

Enligt Sveriges kommuner och landsting, SKL, är en mjuk lågkonjunktur på väg och cirka 100 kommuner och regioner räknar med underskott redan 2019. Finansdepartementet har pekat på att kommuner och regioner år 2026 skulle behöva cirka 90 miljarder kronor mer än idag om välfärden ska utvecklas i takt

med behoven. Mölndals stad har under många år haft en god ekonomi. De kommande åren kommer dock den kommunala ekonomin vara mera ansträngd. Det beror främst på förändringar i det kommunala kostnadsutjämningsystemet, lägre statsbidrag för flyktingmottagning och andra satsningar inom integration samt lägre eftersläpningsersättning på grund av minskad takt i befolkningsökningen jämfört med 2017–2019. Dessa faktorer bidrar till att det förväntade resultatet för planåren 2021–2022 försvagas och inte når upp till stadens finansiella mål på 1,5 procent, utan stannar på 0,7 procent eller ett genomsnittligt resultat på cirka 30 mnkr. Samtidigt kommer de demografiska förändringarna medföra att staden och de kommunala

bolagen måste göra stora investeringar i kärnverksamheten, så som i förskolor, skolor, LSS- och äldreboenden, framöver. År 2020–2022 är nettoinvesteringsbehovet 2,5 miljarder kronor vilket kan jämföras med 1,3 miljarder kronor åren 2016–2018. Från 2020 beräknas hälften av investeringarna finansieras med lånade pengar, med efterföljande räntekostnader som tar utrymme från kärnverksamheterna. GrönBlå Samverkan kommer att kraftsamla för att försöka minimera lånebehovet genom att istället förstärka planårens resultat.

GrönBlå Samverkan kommer fortsätta arbetet med långsiktiga ekonomiska- sociala- och ekologiskt hållbara satsningar. Vi ska verka för att den kommunala organisationen optimeras genom digitalisering, kompetens-

försörjning och utvecklade arbetssätt. Det mellankommunala samarbetet främst inom GR ska utvecklas och stärkas. Verksamheternas ambitionshöjningar ska finansieras genom effektiviseringar och prioriteringar där kärnverksamheten ska komma i första hand. Dessutom ska en bred översyn av kostnadsdrivande faktorer så som sjukfrånvaro, ny- och ombyggnationer samt driftkostnader av fastigheter, hyror, upphandlingar och konsultstöd göras. Vi ska fortsätta satsa på förebyggande arbete i syfte att stärka folkhälsan och öka självförsörjningsgraden hos medborgarna genom bland annat fler i arbete och sociala satsningar.

Kristian Vramsten (M),
Kommunstyrelsens ordförande



Budgetprocessen

Budgeten är mer än ekonomiska mått

Budgethandlingen är utformad för att, utöver den ettåriga resursfördelningen, även fokusera på den långsiktiga planeringen och på den verksamhet som beskrivs i formuleringar kring mål, prestationer och kvalitet som ska utföras inom tilldelat utgiftstak.

Stadens styrprinciper anger att resultatansvaret så långt som möjligt ska kopplas till utförandet av verksamheten så att budgeterade prestations- och servicenivåer uppnås. Samtidigt framgår att det tilldelade kommunbidraget utgör den yttersta gränsen för resursförbrukningen och är överordnat beslut om servicenivå och kvalitetsutfästelser.

Mål för ekonomi och verksamhet

Lagstiftningen om god ekonomisk hushållning föreskriver att fullmäktige ska fastställa finansiella mål samt mål och riktlinjer för verksamheten som är av betydelse för god ekonomisk hushållning. Regelverket kring god ekonomisk hushållning gäller oavsett i vilken juridisk form en kommun bedriver sin verksamhet och tillämpas därmed även i förhållande till stadens bolag. Målen och riktlinjerna ska följas upp och utvärderas i årsredovisning och delårsrapport. Revisionen ska i skriftliga utlåtanden bedöma om resultaten i årsbokslut och delårsrapport är förenliga med de mål och riktlinjer som fastställts i budget. Fullmäktige ska också besluta om riktlinjer för god ekonomisk hushållning. Dessa riktlinjer samt finansiella mål återfinns i handlingen under rubriken God ekonomisk hushållning medan verksamhetsmålen finns under Vision och kommunfullmäktiges mål för hållbar utveckling.

För att med stöd av verksamhetsmål åstadkomma kostnads-effektivitet och ändamålsenlighet krävs en utvecklad planering, tydliga och mätbara mål samt en rättvisande och tillförlitlig redovisning över avvikelser. Det ska finnas ett samband mellan resursåtgång, prestationer, resultat och effekter. I detta sammanhang är jämförelser med andra kommuner en viktig beståndsdel. SKL menar att verksamhetsmål och finansiella mål hänger ihop om man ska leva upp till god ekonomisk hushållning, men framhåller att varje kommun måste hitta en lämplig modell utifrån lokala förutsättningar.

Verksamhetsmålen benämns KF-mål och utgår från Möln-dal Vision 2022. De uttrycker väsentliga delar av det som på kort sikt behöver uppnås för att visionen ska kunna bli verklighet. Liksom visionen utgår inte KF-målen från organisatoriska ramar utan från ett invånarperspektiv. Mot denna bakgrund sker en organisationsövergripande uppföljning av KF-målen som syftar till att, med Möln-dalsborna i fokus, belysa resultat och effekter samt rekommendationer för det fortsatta arbetet.

God ekonomisk hushållning inom verksamheten innebär att uppdragen enligt de politiska målen ska uppfyllas inom den ekonomiska ramen i form av kommunbidrag, vars storlek

grundar sig på disponibelt utrymme enligt en bedömning i förhållande till de finansiella målen.

Anpassningsmöjligheter med ettårsbudget i juni

Den budgetprocess som staden tillämpar innebär att beslut om KF-mål, ett så kallat utgiftstak per nämnd samt beslut om skattesats, fattas av kommunfullmäktige redan i juni. Under ett valår gäller dock att det nyvalda fullmäktige ska besluta om budgeten.

Under våren genomförs en bokslutsanalys och en bokslutsdialog mellan budgetberedningen och nämnderna, vilken ingår som underlag i budgetprocessen och där stadsledningsförvaltningen efter samråd med övriga förvaltningar lämnar förslag till beslut om nämndernas eget kapital enligt stadens styrprinciper.

Efter fullmäktiges beslut i juni har nämnderna i uppdrag att fram till slutet av september planera verksamheten inom tilldelat utgiftstak och lämna förslag på fördelning per så kallat kommunbidragsområde, det vill säga kommunfullmäktiges anslagsnivå till nämnderna. Parallellt påbörjas arbetet med verksamhetsplaner för att länka samman visionen, KF-målen och verksamheterna.

Långsiktighet i fokus under hösten

Huvudprincipen är att höstprocessen koncentreras kring nämndernas presentation av vilken verksamhet som kommer att bedrivas inom utgiftstaket för det kommande budgetåret samt vilka långsiktiga planer som finns för de efterföljande åren. I det sammanhanget sker den slutliga bearbetningen av det underlag för investeringsbudget/plan som huvudsakligen tas fram under våren.

I budgetanvisningarna betonas nämndernas uppdrag att fokusera på långsiktiga effektiviseringar och omstruktureringar. De ekonomiska framtidsutsikterna påverkas av demografiska förändringar och långsiktighet i planeringen är mycket betydelsefullt. Ettåriga perspektiv i budgetarbetet kommer annars att medföra en ständig risk för att det framkommer akuta åtgärdsbehov.

Budgetprocessen innehåller uppdrag till nämnderna att bedöma nödvändiga volymförändringar och planåren bör därför vara väl genomarbetade. Avsikten är att organisationen ska få större möjlighet att anpassa verksamheten till förändringar och att resultatproblem, exempelvis på grund av nödvändiga volymökningar, ska kunna hanteras genom en mer långsiktig prioritering.



Foto: Hans Wretling

”Möndal är den hållbara staden där alla får chansen. Med mod och kreativitet förstärker vi Västsverige.”

Vi behöver en gemensam framtidsbild för att Möndal ska bli en ännu bättre stad för alla som bor och verkar här. Med visionen har vi bestämt en inriktning för hur Möndal ska utvecklas fram till 2022.

Vi har utformat visionen tillsammans med Möndalsbor, företag, föreningsliv och våra grannkommuner. Visionen ska kraftsamla hela staden med siktet inställt på ett Möndal i toppklass. Tillsammans förverkligar vi vår vision.

Möndals stads ansvar och roll

Visionen ska ligga till grund för strategisk planering och utveckling i Möndals stad. Med visionen som grund sätter de folkvalda målen för vad som ska uppnås för att visionen ska förverkligas. Möndals stad följer årligen upp och återskriver hur arbetet med att uppnå *Möndal Vision 2022* fortskrider.

Kommunfullmäktige Möndals stad, 18 september 2013

Vi närmar oss Möndal Vision 2022 när:

- ✓ Fler än två av tre invånare starkt rekommenderar Möndal som bostadsort.
- ✓ Fler än nio av tio unga tjejer och killar i Möndal mår bra och har framtidstro.
- ✓ Fler än hälften av Möndalsbornas resor görs med hållbara färdmedel.
- ✓ Möndal är en av Sveriges främsta näringslivskommuner.
- ✓ Möndal har ett positivt varumärke som har stärkts över tid.
- ✓ Vi är fler än 70 000 Möndalsbor.

Vision och kommunfullmäktiges mål för hållbar utveckling

Kommunfullmäktige har 2013 fastställt "Vision 2022" som ligger till grund för de KF-mål som utgör en del av stadens budget. Mot bakgrund av att en ny majoritet bildats efter valet 2018 har en översyn gjorts av KF-målen. Den översynen resulterade i att antalet mål halverades och att indikatorerna togs bort. Målen ska ses som inriktningar och vägvisare för vad som ska prioriteras inom stadens arbete den kommande mandatperioden. De ska ha en tydlig koppling till Agenda 2030 och FN:s 17 globala mål. De globala målen består av de tre dimensionerna av hållbar utveckling: den ekonomiska, den sociala och den miljömässiga. KF-målen och de globala målen kräver samhällsomställningar där hållbar utveckling är en bärande utgångspunkt. Målen gäller för hela kommunkoncernen.

Struktur för målstyrning

En viktig del av visionen är dess tre fokusområden med tillhörande visionsstrategier. Målen uttrycker väsentliga delar av det som staden behöver fokusera sitt arbete på för att visionen ska kunna bli verklighet.

Vilka resultat som åstadkoms och hur utvecklingen inom målen ser ut följs årligen upp i stadens årsredovisning och i andra sammanhang där det är relevant. Även övergripande uppföljningar genomförs med utgångspunkt från kommunstyrelsens lagstadgade uppsiktsplikt.

Nedan följer visionens fokusområden med tillhörande strategier, därefter följer kommunfullmäktiges mål.

FOKUSOMRÅDE

En modig stad med tydlig historia

Mölnadal har en sammanhållen och unik stadskänsla där vi använder våra historiska miljöer på nya spännande sätt. Vi har en tillgänglig, levande stad där människor möts och upplever tillit och mångfald. Den livfulla stadskärnan stärker hela Mölnalds utveckling. Mod och framåtanda präglar hur vi tillsammans formar vår stad för framtiden.

Visionsstrategier

- Vi utvecklar en tät, vacker och sammanhållen stadskärna som består av Mölnalds centrum, Forsåker och Kvarnbyn. Med en modern känsla i gestaltning och uttryck som knyter an till vår historia skapar vi ett Mölnadal som speglar vår identitet.
- Vi utvecklar gemensamma mötesplatser där alla är välkomna och kan uppleva ett livaktigt kultur- och fritidsliv. I våra stadskvarter skapar vi ett blandat utbud av bostäder, handel och nöjen som gör det trivsamt att vistas i Mölnadal.
- I dialog med Mölnaldsborna skapar vi en livskraftig utveckling av Mölnadal som stärker vår gemensamma identitet och stolthet.

FOKUSOMRÅDE

Mölnadal förstärker Västsverige

Vår kunskap och kreativitet förstärker Västsverige. I Mölnadal föds och utvecklas de bästa idéerna. Vi är ledande i arbetet med att utveckla smarta lösningar som stärker vår storstadsregion. Närheten till Göteborg är en tillgång för Mölnadal – vi är en attraktiv del av storstaden med en egen kreativ profil.

Visionsstrategier

- Vi utvecklar ett företagsvänligt klimat som gör att kunskapsintensiva och kreativa verksamheter väljer att etablera sig i Mölnadal.
- Vi driver samverkan mellan näringsliv, kommunen, skolor och lärosäten som skapar nya mötesplatser för ett starkare regionalt näringsliv. Vi skapar kreativa miljöer där människor från olika bakgrunder möts och nya tankar föds.
- Vi utvecklar ett livskraftigt samarbete med Göteborg och kringliggande kommuner som stärker vår gemensamma storstadsregion för framtiden.

FOKUSOMRÅDE

En hållbar stad där vi växer och mår bra

Mölnadal växer och vi blir fler. Unga människor söker sig till Mölnadal för att leva och bo. Här kan du styra dina livsval och nå din fulla potential. Alla får chansen. Här finns attraktiva bostäder och en grön livsmiljö. Smidiga kommunikationer gör det enkelt att besöka Mölnadal och att leva här. I Mölnadal blomstrar både stad och land.

Visionsstrategier

- Vi bygger attraktiva bostäder som främjar en blandning av människor och som möter bostadsbehoven hos olika generationer.
- Mölnadal utvecklar bra och attraktiva skolor där trygga elever når höga och jämna skolresultat. Tillsammans tar vi ett gemensamt ansvar för att barn och unga är delaktiga och mår bra.
- Vi verkar för en utveckling av Mölnadal som är socialt, ekologiskt och ekonomiskt hållbar.

Kommunfullmäktiges mål

Säkerställa likvärdig utbildning av hög kvalitet som främjar livslångt lärande

I förskolor och skolor skapar vi tillsammans förutsättningar för livslångt lärande. Varje barns potential ska tidigt tas till vara så att fler får förutsättningar för goda livsvillkor. Barn och elever ska ha tillgång till stimulerande miljöer som präglas av nytänkande och arbetsro. Med kunskaps- och framtidsorienterad utbildning förbereder vi barn, unga och vuxna för ett framtida arbetsliv.

Stärka förutsättningarna för växande näringsliv och arbetsmarknad

Goda förutsättningar för näringsliv och framgångsrika företag i Mölndal ska bibehållas och stärkas för att möjliggöra nya arbetstillfällen, tillväxt och ökad grad av egen försörjning. Vi tar bäst tillvara kompetens och attraherar talang genom nära samarbete med både näringsliv och regionala aktörer. Mölndal ska vara ledande avseende företagsklimat och innovation.

Utveckla en växande och trygg stad, tätort och landsbygd med god infrastruktur

I Mölndal ska medborgarna vara trygga. Mölndalsborna ges möjlighet att välja boendemiljö efter livssituation. Det ska vara enkelt att resa hållbart. I samhällsplaneringen säkerställs balansen mellan byggnation och naturområden. Samhällsservice och infrastruktur går i takt med tillväxten, nu med ökat fokus på Källered och Lindome.

Främja och stödja självständigt, gott och aktivt liv för alla åldrar

Mölndalsborna ska ha förutsättningar att påverka frågor som rör deras vardag, ingå i social gemenskap samt känna tillit till staden. Genom tidiga insatser förebygger vi utanförskap och bidrar till goda livsvillkor och psykisk hälsa under hela livet. Tillsammans med civilsamhället främjar vi ett rikt fritids- och kulturliv och möten mellan olika grupper och generationer.

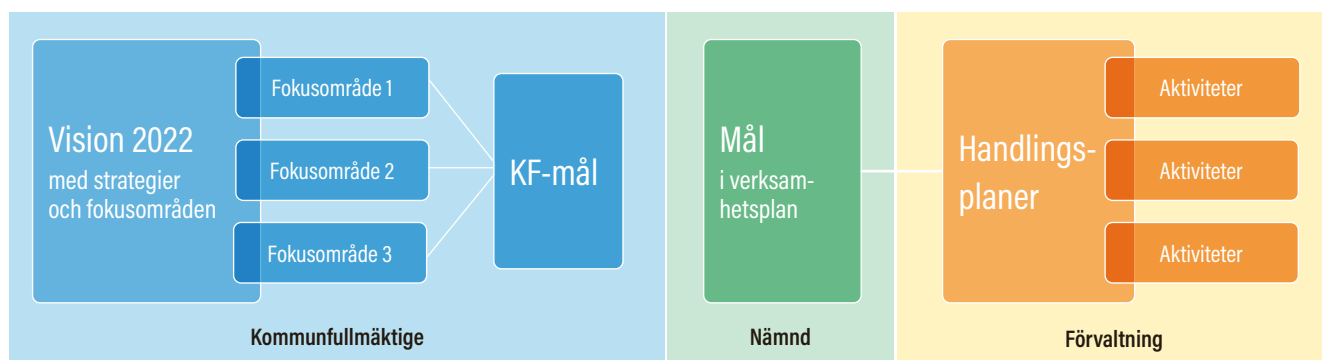
Bedriva det miljö- och klimatarbete som krävs för långsiktigt hållbar utveckling

Den globala uppvärmningen är den största utmaningen i vår tid. Med klimatsmarta lösningar för effektiv resursanvändning, cirkulär ekonomi och hållbara transporter närmar vi oss fossiloberoende. För att stärka ekosystemtjänster bevaras den biologiska mångfalden genom sammanhängande grönområden, vattenmiljöer och odlingsbar mark.

Internt mål

Mölndals stad är en attraktiv arbetsgivare

Mölndals stad främjar medarbetares engagemang, kompetens och kreativitet. Staden karaktäriseras av en god arbetsmiljö som möjliggör ett hållbart arbetsliv. Stadens arbetsplatser präglas av delaktighet där medarbetare kan utvecklas och påverka. Ett modigt och tillitsfullt ledarskap möjliggör innovativa arbetssätt.



Ekonomisk översikt

Budget 2020 och plan 2021–2022

Sammanfattning

Tillräckligt resultat 2020 men besvärligt inför planperioden

För 2020 budgeteras resultatet till 52,7 mnkr exklusive resultat vid försäljning av mark- och exploateringstillgångar. Det resultatet ligger något lägre än det treårsgenomsnitt som gäller enligt stadens finansiella mål, men för treårsperioden 2018–2020 uppvägs 2020 av resultatet i bokslut 2018 tillsammans med den aktuella prognosen för 2019. Med aktuella omvärlds-förutsättningar visar planen för 2021–2022 att det kommer att bli allt besvärligare att uppnå de finansiella målen.

I budget/plan 2020–2022 tydliggörs de utmaningar som väntar Mölndal och hela kommunsektorn.

- Demografin utmanar genom att gå in i ett skede där landets befolkningsförändringar under kommande år leder till en markant minskning av andelen invånare i arbetsför ålder. Personalförsörjningen i välfärden väntas bli en stor utmaning och färre ska dessutom försörja fler. Den ekonomiska belastningen på kommunerna fördelas lika genom det kommunala skatteutjämnningssystemet.
- Högkonjunkturen är under avmattning och skatteintäkterna växer långsammare än kostnaderna. Sedan 2010 har det reala skatteunderlaget vuxit med i genomsnitt två procent per år. Det är en mycket hög nivå som förklarar bakgrunden till att utrymmet för att möta demografiska förändringar och behov av utökning inom den kommunala verksamheten nu minskar. Skatteunderlagets reala ökningstakt stannar på 0,4 respektive 0,3 procent 2020–2021, för att under kommande år väntas återgå till mer normala nivåer kring en procent.
- Staden växer och det krävs ombyggnader och nybyggnation för att fler invånare ska få plats i de kommunala lokalerna och anläggningarna. Samtidigt genomfördes många investeringar under 60-, 70- och 80-talen då det skedde en kraftig expansion av kommunernas verksamhet och det innebär att det nu finns stora behov av underhåll och återinvesteringar.
- Inför 2020 väntas riksdagen besluta om förändringar i det kommunala kostnadsutjämnningssystemet. Fullt genomfört påverkas Mölndal negativt med cirka 38 mnkr om befolkningsammansättningen relativt andra kommuner inte förändras. Genom införandebidrag begränsas belastningen i budget 2020 till cirka 17,5 mnkr, medan genomslaget 2021 bedöms öka till 35 mnkr.

Budget 2020 bygger på en skattechöjning med 25 öre, från 20,26 till 20,51, vilket motsvarar cirka 44 mnkr. Inom ramen för ett resultat som ligger nära det genomsnittliga finansiella målet har det därefter kunnat ske generella uppräknings- och förstärkningar för volymökning och verksamhetsförändringar samt specialsatsningar som 16 mnkr till skola/förskola samtidigt som den negativa effekten av förslaget till ny skatteutjämnning på drygt 17 mnkr finns beaktat. Inför 2020 finns

visserligen några utpekade neddragningar och effektiviseringskrav men inför planåren märks betydligt besvärligare förutsättningar. Med nuvarande prognoser beräknas det genomsnittliga utrymmet för generella uppräknings stanna på en procent, vilket i detta skede indikeras genom att planåren innehåller poster som beskriver förväntat behov av effektivisering/prioritering/digitalisering inom respektive nämnds verksamhetsområde.

Budget 2020

I budget 2020 sker, i jämförelse med budget 2019, en utökning av nämndernas ekonomiska utrymme med 79,3 mnkr samt en generell uppräknings med drygt 85 mnkr exklusive tekniska justeringar. Totalt sett motsvarar den ospecificerade uppräknings 2,5 procent i genomsnitt. De 79,3 mnkr innehåller tillskott för verksamhetsförändringar eller budgetmässiga volymökningar med 108,2 mnkr. Samtidigt sker 11,6 mnkr i nedjusteringar av utrymmet till exempel med anledning av tillfälliga satsningar som systeminförande under 2019, utrymme för val till EU-parlamentet samt ny fördelningsmodell som innebär lägre avgifter till räddningstjänsten. Här finns även utpekade besparingar på sammanlagt 9,2 mnkr samt avgående belopp på 8,2 mnkr eller 0,2 procent i form av väntad effekt från generell metodutveckling/digitalisering/effektivisering. Mer detaljer redovisas på sidorna 14–16 samt i avsnittet Verksamhet per nämnd, sidorna 22–39.

Resultatutveckling för planåren 2021–2022

För planperioden sjunker resultatet, med nu kända förutsättningar från 52,7 mnkr 2020 till 25,4 mnkr 2021 och 35,0 mnkr 2022. Resultatnivåerna för 2020–2022 motsvarar ett genomsnitt på 0,9 procent av skatteintäkter och generella statsbidrag. Det är, totalt sett, resultat som ligger lägre än stadens finansiella mål. Det vill säga att nettokostnadernas andel av skatteintäkter och statsbidrag, exklusive intäkter från försäljning av mark- och exploateringstillgångar, inte ska överstiga 98,5 procent över en treårsperiod. Däremot är resultaten, med delårsrapportens prognos för 2019, fullt tillräckliga för att uppfylla det finansiella målet för de rullande treårsperioderna 2018–2020 samt 2019–2021. Det har därför bedömts möjligt att inför fortsatt ställningstagande till planårens resultatnivåer både avvakta utvecklingen av omvärldsförutsättningar och skapa tid för arbete med ytterligare och långsiktiga strategier för en balanserad utveckling av stadens ekonomi. Befolkningsförändringarna, som har en stor påverkan, har till exempel visat sig mycket svårbedömda i det expansiva skede staden nu befinner sig i. Något som samtidigt bör vägas in är att stadens investeringsplaner ligger på en betydligt högre nivå än vad som var fallet då nuvarande mål arbetades fram.

I skatteprognosen har kommunens egen befolkningsutveckling vägts in. Om inte befolkningsutvecklingen i

Mölnadal utvecklas som i prognosen kommer alltså intäkterna att förändras och justeringar i budgeten kan komma att bli nödvändiga. Det bör noteras att skatteintäkterna, utöver effekten av en hög befolkningsutveckling, för 2020 även inkluderar drygt 20 mnkr i form av en positiv effekt tack vare att staden även det året beräknas få del av eftersläpningsersättning på grund av kraftig befolkningsökning. Med nuvarande prognos kommer staden däremot inte att få någon sådan intäkt från och med 2021, se vidare om eftersläpningsersättningen under rubriken Skatteprognos och effekt av utjämning på sidan 10.

Investeringar

Budget/plan 2020–2022 omfattar planerade bruttoinvesteringar på 3,5 miljarder som enligt planerna ska finansieras med närmare en miljard i investeringsbidrag samt drygt 400 mnkr i form av försäljning av mark- och exploateringsstillgångar. Enligt den prognos som redovisades i delårsrapporten beräknas bruttoinvesteringarna för 2019 uppgå till närmare 590 mnkr som finansieras med cirka 130 mnkr i form av investeringsbidrag medan försäljningarna bedöms till 120 mnkr. Nuvarande investeringsnivåer ligger långt över historiska nivåer. Bakgrunden är att Mölnadal i likhet med övriga kommuner nu behöver reinvestera i de verksamhetsfastigheter som byggdes under 1960- till 1980-talen då den kommunala servicen växte i hög takt. Många skolor, förskolor och, inte minst, idrottsanläggningar byggdes under denna tid och nu krävs åtgärder i form av ny- eller ombyggnad. För Mölnadal gäller samtidigt att staden är under kraftig tillväxt, vilket kräver utbyggnad av både infrastruktur och verksamhetslokaler.

Kommunernas investeringar kan finansieras genom avskrivningar, positivt resultat, inkomster av försäljning, användning av befintlig likviditet eller extern upplåning. Bedömningen är att det kommer att uppstå ett behov av extern upplåning som går från noll, exklusive bolagen, till närmare en miljard vid planperiodens slut. Under perioden sker samtidigt en betydande ökning av kapitalkostnader och övriga driftkostnader med anledning av investeringarna. Det bör också beaktas att de externa räntekostnaderna bedöms ligga på en relativt låg nivå under planperioden, men att upplåningen innebär att staden kommer att bli mer exponerad för ränterisker.

Skattesatsen höjs med 25 öre

För 2020 höjs skattesatsen med 25 öre enligt beslut i kommunfullmäktige den 19 juni 2019. Budget/plan 2020–2022 har därmed upprättats med en skattesats på 20,51 kronor. Med jämna mellanrum under året presenterar SKL, Sveriges kommuner och landsting, prognoser över skatteunderlagets utveckling. Den prognos som tillämpats i budgetförslaget presenterades den 1 oktober 2019.

Svensk ekonomi

I de makroekonomiska bedömningarna från månadsskiftet september/oktober som ligger till grund för skatteunderlagsprognosen, konstaterar SKL att den väntade konjunkturvattningen nu syns klart och tydligt, det framgår både av

förtroendeindikatorer och sysselsättningsutveckling. Förbundet räknar med att landet går in i en mild lågkonjunktur och att BNP-tillväxten blir svag både 2020 och 2021. Bedömningen är att BNP kommer att stanna på strax över en procent 2019 och 2020, medan arbetslösheten stiger till drygt sju procent. Resursutnyttjandet beräknas falla under nästa år och därmed försvagas arbetsmarknaden både genom vikande sysselsättning och stigande arbetslöshet. Prognoserna förutser sammanfattningsvis några år av svag arbetsmarknadskonjunktur, liksom svag tillväxt i det kommunala skatteunderlaget.

Under senare år har Sverige gynnats av stark export, bland annat tack vare den försvagade kronan, men nu väntar en markant inbromsning i global BNP- och handelstillväxt där tillväxten förväntas sakta in i länder som betyder mycket för den svenska utrikeshandeln. Viktiga orsaker är osäkerheten kring Brexit och handelskrig, vilket i särskilt hög grad drabbar den svenska exportmarknaden. Prognosen utgår även från att BNP-tillväxten 2020 och 2021 blir svag i USA samtidigt som konjunkturen då mattas av och arbetsmarknaden försvagas. Sammantaget försämras nu förutsättningarna för att tillväxten ska få ett positivt stöd från exporten.

SKL pekar på att penningpolitiken som motmedel i relativt hög grad är uttömd i både Sverige och Europa. I och med det återstår för staterna att använda finanspolitiska medel för att stimulera ekonomin. Det osäkra läget med svaga statsfinanser gör samtidigt att många länder avvaktar. SKL refererar dock till att vissa bedömare, i motsats till dem själva, menar att den konjunkturella försvagningen i både USA och Europa innebär att det kan förväntas att den ekonomiska politiken åter blir mer expansiv och då kan förbättra konjunkturutsikterna inför 2020. Här ställer sig dock SKL skeptiska och tror alltså inte att sådana stimulanser kan förhindra avmattningen, dels för nämnda begränsningar i utrymme för penningpolitik och svaga offentliga finanser, men även för att expansiv politik får större effekt vid en svag konjunktur än för att mildra konjunkturedgångar. Även om konjunkturen mattas av menar man att det på flera håll är långt till lågkonjunktur. Något som å andra sidan mildrar effekten från en vikande export är att importen blivit svagare under innevarande år och att den trenden beräknas fortsätta och leda till att nettoexporten, trots utsikterna för exporten, bidrar positivt till BNP-utvecklingen.

Tillväxten i den inhemska efterfrågan har varit ovanligt svag under 2019, samtidigt innebär en allt svagare utrikeshandel under 2020 att den inhemska efterfrågan ändå antas komma att betyda mer för BNP-tillväxten. SKL:s bedömningar bygger på att hushållens konsumtion kommer att bidra till utvecklingen av den inhemska efterfrågan under nästa år och utgår med andra ord från att den svaga utvecklingen under det senaste året har varit tillfällig. Trots försvagad optimism och stigande arbetslöshet väntas konsumtionen hållas uppe genom ett lägre sparande. Även den offentliga konsumtionen bedöms bidra till den inhemska efterfrågan under 2020, men öknings-takten blir långsammare jämfört med 2019. Under 2020 beräknas det uppstå en tydlig ökning i den statliga konsumtionen och en inbromsning i den kommunala, bland annat med anledning av kommunernas besvärliga budgetläge.

Investeringarna föll med drygt en procent under första halvåret 2019 och utsikterna är fortsatt svaga. För bostadsinvesteringarna prognostiseras en viss minskning även under 2020, men större delen av nedgången bedöms vara avklarad. Däremot väntas näringslivets övriga investeringar utvecklas svagt under 2020. Motkraften till detta märks nu i den starka ökningen av offentliga investeringar.

Under 2021 räknar SKL med att den milda lågkonjunkturen kommer att kvarstå. Förbundet bedömer det som mindre troligt med en återgång till en normalkonjunktur 2021. Den värderingen förklaras med att risken för att konjunkturen 2020 blir svagare än prognosen är större än chansen för att konjunkturen skulle bli starkare.

För åren 2022–2023 bygger SKL sina prognoser, till exempel över skatteunderlagsutvecklingen, på en bedömning som innebär att utvecklingen sker enligt de förutsättningar som gäller vid en neutral konjunktur och ett normalläge som baseras på historiska mönster för produktion och användning, priser och löner. Det innebär att den faktiska arbetslösheten sammanfaller med den uppskattade jämviktsarbetslösheten.

Det går naturligtvis inte att säkert veta vilken väg konjunkturen kommer att ta i verkligheten. Det kan bli en långsammare avmattning eller en snabbare nedgång. SKL framhåller i sin senaste ekonomirapport att det är viktigt att förhålla sig ödmjuk till prognoserna eftersom de är en färskvara som revideras löpande. Det tydliggör också att eftersom konjunkturutvecklingen har stor betydelse för skatteintäktsutvecklingen finns motsvarande osäkerhet i de kalkyler som tillämpas i stadens budget/plan. För Mölnådal påverkar en procents förändring av skatteunderlagsutvecklingen intäkterna med +/- drygt 30 mnkr.

Kommunernas ekonomi

Skatteprognos och effekt av utjämning

Med jämna mellanrum under året presenterar SKL prognoser över skatteunderlagets utveckling. Den prognos som tillämpats i budgeten presenterades vid månadskiftet september–oktober. Utöver förbundets prognos över skatteunderlagets förändring har effekten av stadens egen befolkningsprognos, som tagits fram under hösten, samt bedömningar till följd av befolkningsutvecklingen hittills under 2019 beaktats vid beräkning av skatteintäkter. För åren 2020–2022 bedöms befolkningen öka med 1 134, 692 respektive 690 invånare. Det är en kraftig nedrevidering jämfört med tidigare prognoser, vilket haft en markant påverkan på både intäkt- och kostnadssidan jämfört med budget/plan 2019–2021, samt förutsättningarna inför vårens beslut om nämndernas ekonomiska ramar, så kallade utgiftstak, för 2020.

Jämförelse mellan olika skatteunderlagsprognoser, årlig procentuell förändring, tabell 1

SKL	2018	2019	2020 ³	2021	2022	2018–22 ³
okt-19 ¹	3,7	3,2	2,5	3,2	3,9	17,5
aug-19	3,7	3,1	(3,1) 2,6	3,0	3,7	(17,7) 17,2
maj-19	3,6	3,0	(3,1) 2,6	3,1	3,7	(17,5) 17,1
feb-19	3,6	2,9	(2,9) 2,4	3,8	4,0	18,5
aug-18 ²	3,7	3,3	(3,3) 2,8	3,9	4,3	(19,9) 19,3

1) Använd i Budget/plan 2020–2022.

2) Använd i Budget/plan 2019–2021.

3) För jämförbarhet har omräkning skett med anledning av förslag till sänkt grundavdrag för pensionärer i budgetpropositionen, vilket inte var känt vid tidigare prognostillfällen, beräknad effekt 0,5 procent. Kommunerna kompenseras via skatteutjämningen.

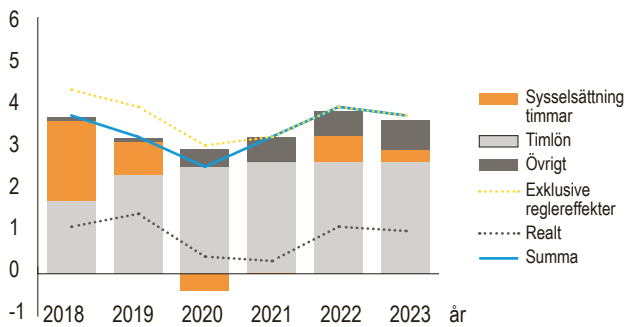
Jämfört med de skatteprognoser som var aktuella i samband med beslutet om budget/plan 2019–2021, under hösten 2018, har skatteunderlagstillväxten dämpats för hela perioden. Bakgrunden är att SKL sedan maj räknar med lägre lönehöjningar än i tidigare prognoser och därmed lägre indextal för inkomstknutna pensioner, vilket ytterligare förstärker effekten på skatteunderlaget. För 2019 räknar SKL med en fortsatt inbromsning och både den faktiska och underliggande öknings-takten faller jämfört med 2018. Orsaken är en långsammare tillväxt av antalet arbetade timmar. Under 2020 är bedömningen att högkonjunkturen övergår i en mild lågkonjunktur och att antalet arbetade timmar minskar. Det motverkas delvis av löneökningar och förbättrat grundskydd för pensionärer. Precis som för åren 2018–2019 hålls skatteunderlaget tillbaka av att det nu sker ytterligare en höjning av grundavdragen för pensionärerna. Det resulterar i att både den faktiska och underliggande skatteunderlagstillväxten faller ytterligare. Prognosen för 2020 stannar på den lägsta takten sedan 2010. För den minskning som beror på höjda grundavdrag kompenseras kommuner och regioner genom det kommunala utjämningssystemet. Grunden för det är den så kallade finansieringsprincipen, som innebär att effekter av statliga beslut som direkt påverkar kommunerna ska regleras åt båda håll.

Under 2021 har SKL räknat med att lågkonjunkturen övergår i konjunkturall balans och skatteunderlaget beräknas växa något snabbare beroende på att lönesumman ökar snabbare än under 2020. Enligt prognosen bedöms sysselsättningen öka år 2022 och 2023, därmed tilltar skatteunderlagsutvecklingen och närmar sig ett historiskt genomsnitt.

I diagram 1 illustreras SKL:s aktuella bedömningar av skatteunderlagsutvecklingen och dess beståndsdelar. Inflationen påverkar skatteunderlaget och för kommunernas ekonomi är det väsentligt att studera tillväxten i skatteunderlaget justerat för pris- och löneökningar. Av diagrammet framgår tydligt hur tillväxten i det reala skatteunderlaget nu väntas falla tillbaka jämfört med åren 2017–2019. Då är nivåerna dessa år ändå lägre än åren före år 2017. Kommuner och regioner har under den långa konjunkturuppgången vant sig vid en stark real skatteunderlagstillväxt. Sedan 2010 har den uppgått till i genomsnitt cirka två procent och SKL pekar på att det är ungefär dubbelt så mycket som genomsnittet under den närmast föregående konjunkturcykeln.

SKL menar att kommunerna under de senaste åren

Skatteunderlagstillväxt och bidrag från vissa komponenter
 Augusti 2018, procent respektive procentenheter, diagram 1



Källa: Skatteverket och Sveriges Kommuner och Landsting.

relativt väl bör ha klarat de ökade kostnader som kommer av befolkningsutvecklingen, men förutsäger nu betydligt större utmaningar. I analyserna dras slutsatsen att det kommer att krävas betydande skattehöjningar, högre generella statsbidrag eller andra åtgärder när den reala ökningen av skatteunderlaget stannar upp tillsammans med en långsammare ökning av medelskattekraften.

För Mölndals del förändras skatteintäkterna även med anledning av fler invånare. Under åren 2017 och 2018 låg Mölndal på en rekordhög ökningstakt med 1 656 invånare 2017 och 2 031 invånare 2018, det motsvarar 2,6 respektive 3,1 procent. Även under 2019 ökar befolkningen i hög takt och prognosen ligger på en ökning med 1 134 invånare eller 1,7 procent. Det skulle innebära att stadens invånarantal är uppe i nästan 69 300 vid årsskiftet.

Som tidigare nämnts bygger de tillämpade beräkningarna på en ganska stor nedrevidering av den befolkningsprognos som togs fram under våren. Ökningstakten för 2020 och 2021 stannar på cirka 700 personer per år, eller 1,0 procent, för att stiga till 850 personer eller 1,2 procent 2022. Förändringen jämfört med vårens prognos innebar att ökningen för 2020–2022 reviderats ned med cirka 450, 750 respektive 600 personer. I det expansiva skede som Mölndal befinner sig i ökar svårigheten att bedöma befolkningsutvecklingen och därmed skatteintäkterna utöver den osäkerhet som redan ligger i konjunkturprognoserna.

För 2020 finns medtaget en fortsatt tillfällig och relativt kraftig positiv effekt med anledning av att staden blir berättigad till så kallad eftersläpningsersättning. Kommuner med stor befolkningsökning kan få ett sådant bidrag och kriteriet är en genomsnittlig befolkningsökning på minst 1,2 procent för de fyra första åren i en femårsperiod samt 1,2 procent det femte året. Inför 2020 gäller med andra ord förändringen mellan 2018 och 2019. För de invånare som överstiger 1,2 procent får kommunen dubbla skatteintäkter som en engångseffekt under 2020. Under 2019 får staden drygt 70 mnkr i form av en sådan effekt, men 2020 stannar eftersläpningsersättningen på drygt 20 mnkr.

Utöver en långsammare ökningstakt för skatteunderlaget i riket får Mölndal ett försämrat utfall i kostnadsutjämnings-systemet, inte bara på grund av förslaget till förändringar i modellen, utan även beroende på att stadens förutsättningar bedöms förbättras relativt övriga kommuner. Kostnads-

utjämnningen beräknas på befolkningen den 31 december två år före budgetåret. Mölndals höga takt i befolkningsökningen har inneburit att ålderssammansättningen förändrats genom att andelen barn och äldre blivit lägre, se tabell 2. De åldersgrupper som presenteras i tabellen är främst de som styr kommunernas utfall i kostnadsutjämnningen. De åldersgrupper som Mölndal förlorar mest i år 1–5 år, 7–15 år samt 65–79 år. Stadens avgift i kostnadsutjämnningen stiger, i hög grad på grund av detta, med cirka 50 mnkr under 2020.

Andel av totalbefolkningen i olika åldersgrupper, förändring mellan 2017–2018, tabell 2

Förändring i procent	1–5 år	7–15 år	16–18 år	65–79 år	80–89 år	90– år
Mölndal	-0,27	-0,15	-0,01	-0,13	-0,06	-0,02
Riket	-0,04	0,11	0,03	0,04	0,04	0,00

Skatteintäkterna är den helt dominerande intäktskällan för kommunen. Genom gällande skatteutjämningsystem är det utvecklingen av skatteunderlaget i hela riket, inte skattekraften för invånarna i respektive kommun, som styr storleken på skatteintäkter och inkomstutjämnning. Budgeterade skatteintäkter ska alltså bedömas utifrån prognos över både sysselsättningsnivå och löneökningstakt både det aktuella budgetåret och året före budgetåret samt dessutom med utgångspunkt från preliminär taxering avseende året dessförinnan. Skatteintäkterna för 2020 bygger därmed på antaganden om skatteunderlagets storlek i hela riket 2018, 2019 och 2020.

Pensionsåtagande

Hela pensionskulden är inte redovisad

Stadens förpliktelser för pensionsåtaganden som intjänats före 1998 ligger enligt kommunal redovisningslag utanför redovisningen, vilket är viktigt att beakta eftersom stora kostnader kommer att genereras i samband med pensionsutbetalningar under lång tid framöver.

För att uppfylla kraven i lagstiftningen sker stadens officiella redovisning enligt den så kallade blandmodellen. Utöver årets utbetalningar ingår effekterna av de pensionsåtaganden som intjänats före 1998 endast som en ansvarsförbindelse och beaktas vare sig i resultat eller i ekonomisk ställning. Årsredovisningen innehåller dock kompletterande sammanställningar enligt fullfundsmodellen. I budgethandlingen beaktas hela pensionskulden vid analys av ett antal nyckeltal.

Konjunkturutvecklingen och ränteläget får betydande effekter på pensionskulden

Pensionskulden har tidvis utvecklats mycket ryckigt. Det beror på speciella förhållanden som till exempel förändring i antaganden kring inkomstbasbelopp och inflation samt samordningen med det allmänna pensionssystemet. Pensionskulden har under senare år även påverkats kraftigt av att fler anställda fått rätt till förmånsbestämd ålderspension till följd av de lönesatsningar som gjorts på exempelvis lärare och socialsekreterare. SKL har under 2019 fattat beslut om att diskonteringsräntan för pensionskulden, istället för tidigare

indikatormodell, ska bygga på en långsiktigt real ränta. Förändringarna innebär att RIPS-räntan, som ligger till grund för pensionsskultsberäkningen, ska utgå ifrån en långsiktig ränta som inte påverkas av kortsiktiga svängningar på marknaden och som i större grad är kopplad till den långsiktiga reala räntan, vilken i sin tur är kopplad till utvecklingen i hela samhällsekonomin. Teoretiskt sett utvecklas realräntorna över längre tidsperioder i takt med den samhällsekonomiska tillväxten. Med den nya beräkningsmodellen kommer SKL att fatta ett årligt beslut om vilken RIPS-ränta och andra antaganden som ska gälla vid beräkning av pensionsskulden. Förändringen i beräkningen av RIPS-räntan kommer troligen att ytterligare förstärka ryckigheten i pensionsprognoserna framöver. För år 2020 kommer dock räntan att ligga kvar på en procent.

För kommunerna har den genomsnittliga skulden i form av ansvarsförbindelsen generellt börjat minska, det vill säga den del av skulden som inte ingår i balansräkningen. Bakgrunden beror på ett förändrat demografiskt underlag samt den årliga låga ränte- och basbeloppsuppräknningen, vilket gör att utbetalningarna överstiger värdeförändringen. I Mölndal uppgår minskningen av ansvarsförbindelsen i genomsnitt till knappt tre procent per år under perioden 2016–2022.

Förändring av ansvarsförbindelsens storlek, tabell 3

mnkr	2015	2016	2017	2018	2019	2020	2021	2022
Värdeförändring	12,7	11,9	42,5	28,3	40,1	32,2	38,0	35,2
Bromsen								
Utbetalningar	-66,0	-66,6	-76,0	-74,1	-67,9	-68,6	-69,3	-70,3
Årlig förändring	-53,3	-54,7	-33,6	-45,8	-27,8	-36,4	-31,3	-35,1

Beräkning, inklusive löneskatt, 2019–2022 enligt prognos från KPA i augusti/ september.

Pensionskostnaderna väntas öka de kommande åren

Kommunens pensionskostnader avser både kostnader till de som redan gått i pension och för de som nu arbetar. För de som redan gått i pension blir kostnaden för kommunen att upprätthålla värdet på kvarvarande pensioner som ska utbetalas i framtiden. Här utgör ansvarsförbindelsen den största delen. I budgeten beaktas därför, som tidigare nämnts, endast utbetalningarna. Själva ansvarsförbindelsen räknas upp med basbeloppsförändringar och ränteantaganden.

För de som nu arbetar är pensionskostnaden den avgift på 4,5 procent som varje anställd får utbetalt för att placera själv samt den tjänstepension som hänger samman med löneandelar över 7,5 basbelopp. För de som i dag tjänar över 7,5 gånger prisbasbeloppet och är födda före 1986 bildas en ny skuld för den förmånsbestämda ålderspensionen. Varje nämnd belastas med pensionskostnader genom ett internt personalomkostnads-pålägg.

Under kommande år väntas kostnaderna för pensioner öka för kommunerna. Det beror dels på prognoserna över pris- och inkomstbasbelopp, dels på att löneökningar leder till att fler yrkesgrupper får rätt till den förmånsbestämda tjänstepensionen. Pensionskostnaderna väntas enligt prognos öka med 43 mnkr under planperioden.



Mölndal har en väl utbyggd kollektivtrafik som gör det enkelt att både ta sig till, från och inom staden. Mölndals innerstad nås med spårvagn, buss och tåg vilket ger såväl besökare som de som bor och verkar här möjlighet till hållbart resande.
Foto: Lina Ikse



Nämndförslag inom utgiftstaket

Nämndernas förslag till budget 2020 och plan för 2021–2022 har huvudsakligen följt intentionerna i både budgetprocess och anvisningar, men förslagen till verksamhetsförändringar för 2021 låg på en betydligt högre nivå än vad som fanns inlagt i den plan för 2021 som ingår i budget/plan 2019–2021. För 2020 har nämnderna lämnat förslag inom det så kallade utgiftstak som kommunfullmäktige fattade beslut om i juni, det vill säga nämndens totalram, och redovisat vilka verksamhetsförändringar och eventuella väsentliga omprioriteringar som kommer att genomföras. Nämndernas förslag på kompensation för volymökningar, utökad verksamhet eller kvalitetshöjningar under planåren har övervägts och en del sådana ingår nu i förslaget till plan 2021–2022. Planåren innehåller även poster som beskriver förväntat behov av effektivisering/prioritering/digitalisering inom respektive nämnds verksamhetsområde för att anpassa verksamheten till de ekonomiska förutsättningar som väntas.

Förändringar jämfört med vårens utgiftstak

Budgetprocessen bygger på att utgiftstaken till nämnderna ska ligga fast oavsett hur budgetförutsättningarna förändras mellan vår- och höstprocess. Syftet är att ge nämnderna tydliga planeringsförutsättningar i god tid före budgetåret.

Sedan beslutet om utgiftstak har de ekonomiska förutsättningarna, totalt sett, försämrats med ganska betydande belopp genom att den befolkningsprognos som togs fram i slutet av april reviderats ned med cirka 250 personer per 1 november 2019, det vill säga vid den tidpunkt som avgör hur många invånare stadens skatteintäkter 2020 ska baseras på. Det har påverkat negativt med cirka 25 mnkr, den dubbla effekten av en ”normal” ökning. Bakgrunden är den tidigare beskrivna tillfälliga eftersläpningsersättning som staden väntas få även för 2020. Dessutom är det mycket troligt att förslaget till ny kostnadsutjämning kommer att införas redan 2020. Beslut har i skrivande stund dock ännu inte fattats av riksdagen. Detta har försämrat stadens budget med drygt 17 mnkr. Förutsättningarna har även påverkats positivt i och med ny skatteprognos från SKL med cirka åtta mnkr samt ny pensionsprognos från KPA med närmare elva mnkr. Pensionsprognosens förändring beror huvudsakligen på lägre kostnader för förmånsbestämd pension samt förändrade antaganden kring inflation och inkomstbasbelopp.

Med anledning av ovan nämnda förändringar samt ett antal ytterligare justeringar som både påverkar positivt och negativt har det budgeterade resultatet minskat från 61,6 mnkr vid beslut om utgiftstak till 52,7 mnkr i slutlig budget för 2020.

Sedan beslutet om utgiftstak har det skett en del förändringar av nämndernas totala kommunbidrag. Främst är det justeringar av teknisk eller neutral natur eller med anledning av den reviderade befolkningsprognosen samt drifteffekter av investeringar som gjorts.

Jämfört med utgiftstaket har 0,4 mnkr avgått från kommunstyrelsens kommunbidrag för centrumledare, 0,3 mnkr har avgått för räddningstjänst och 0,3 mnkr omförts till kultur- och fritidsnämnden för komplettering bevakning i centrum och trygghetsvårdar. Kultur- och fritidsnämnden har även fått 0,3

mnkr för grönt granulat istället för svart på konstgräsplaner, 0,5 mnkr för omvandlingsfas Åbybadet, 0,2 mnkr omföring evenemangsbudget från tekniska nämnden medan 0,2 mnkr har avgått för fastighetsskatt Pedagogen Park. Social- och arbetsmarknadsnämndens kommunbidrag minskar med 2,0 mnkr på grund av lägre behov av boende för nyanlända. Förutom ovanstående omföring av evenemangsmedel har tekniska nämnden tillförts 0,5 mnkr vardera för utredning Citybuss i Toltorpsdalen och Metrobussystem Söderleden/E6 och 0,4 mnkr har avgått för nytt hyrcykelsystem. Utbildningsnämnden tillförs 1,0 mnkr för rätten till komvux. Dessutom har kostnadsbesparingen inom administration, konferens och kommunikation som i utgiftstaket låg på kommunstyrelsen fördelats ut till samtliga nämnder.

De tekniska justeringarna är kostnadsneutrala för nämnderna och omfattar förändring av utgiftstaken avseende den interna hyresmodellen samt internt personalomkostnadspålägg för pensioner.

Nämndernas utrymme ökar med 156 mnkr

Jämfört med nämndernas reviderade kommunbidrag 2019 innebär budgeten för 2020 att det ekonomiska utrymmet ökar med 156 mnkr exklusive tekniska justeringar. Här ingår budgetmässiga volymökningar på 108 mnkr. Samtidigt sker nedjusteringar av nämndernas utrymme med 29 mnkr framförallt för kostnadsbesparing inom administration, konferens, kommunikation, upphörande av ASIH-team, lägre kostnader för evakueringspaviljonger, rivning och sanering, effekt i och med förändrad ålder för seniorkort inom kollektivtrafiken, lägre behov boende nyanlända samt minskad avgift för räddningstjänst.

I nämndernas tillskott ingår kompensation för uppräknings med 77 mnkr vilket i princip motsvarar 2,5 procent tillsammans med det löneutrymme på drygt åtta mnkr som finns avsatt centralt. Löneökningar har beräknats med hänsyn till helårutfallet av lönerörelsen 2019, det så kallade överhänget, samt ett utrymme för löneökningar avseende 2020.

Totalt kommunbidrag per nämnd, tabell 4

mnkr	2019	2020	procent
Byggnadsnämnden	13,2	13,7	3,8
Kommunfullmäktige och kommunstyrelsen	200,2	208,8	4,3
Kultur- och fritidsnämnden	165,2	170,9	3,5
Miljönämnden	12,7	12,6	-0,8
Servicenämnden	0,4	5,6	–
Skolnämnden	1 417,5	1 482,8	4,6
Social- och arbetsmarknadsnämnden	330,5	340,5	3,0
Tekniska nämnden	151,3	165,6	9,5
Utbildningsnämnden	325,0	337,5	3,8
Vård- och omsorgsnämnden	1 045,7	1 080,0	3,3
Summa	3 661,7	3 818,0¹	4,3

1) OBS! Ovan redovisas kommunbidragen exklusive tekniska justeringar. Dessa påverkar inte nämndernas egentliga ekonomiska utrymme och ska därför inte ingå vid analys av förändringen.

I tabell 4 redovisas den procentuella förändringen mellan nämndernas kommunbidrag 2019 och budget 2020. Vid beräkningen har effekten av de tekniska justeringar som inte påverkar nettokostnaden eliminerats. Den sammanlagda ökningen

Volymförändring per år, mnkr, tabell 5

Åtgärd	2020	2021	2022	Åtgärd	2020	2021	2022
Allmänna val	-1,0		1,0	Kulturskolan, höjda deltagaravgifter	-0,7		
Färre ärenden ensamkommande barn, överförmyndarverksamheten	-0,9			Ökade måltidskostnader inom skolmåltider	2,0		
Officeuppgradering	2,0	1,5	-3,5	Utredare inom barnavården/familjebehandlare, fem tjänster	3,0		
Krisledningsrum, kapitalkostnader	0,1			Ekonomiskt bistånd	3,2		
Drifteffekter av investeringar	6,2	5,8	5,8	Boenden nyanlända	-2,0		
Evakueringspaviljonger, rivning och sanering	-2,7		5,0	Införande av it-stöd för kvalitetsledningssystem	-0,5		
Driftschablon internhyra			5,0	Lägre arbetsgivaravgifter för ungdomar	-0,5		
Digital agenda	-0,2			Ökade kapitalkostnader i samband med nyanläggningar	10,2	1,4	1,4
Energikartläggning stora företag	0,1			Nytt hyrcykelsystem	1,1		
BRG – BioVentureHub	0,5			Ändrad redovisning timkostnader mot investeringsprojekt	2,1		
Källered BID	0,5		-0,5	Utredningar/projektorganisation ny tågstation	1,0		
Utvecklingsbidrag Universeum avgår		-0,4		Administrativ avgift seniorkort återförs	2,0		
Centrumledare avgår	-0,4			Seniorkortsålder ändras från 65+ lågtrafik, till 75+ dygnet runt	-2,5		
Förstudie social investering/satsning, fler nyanlända kvinnor i arbete	0,1			Stadsmiljö, minskad utsmyckning/plantering etcetera	-1,0		
Lägre kostnader Räddningstjänstförbundet	-1,2	-1,4		Ökade kostnader för färdtjänsten		0,5	
Utredningar/projektorganisation inom PEU, ny tågstation	1,0			Ökade kostnader för flexlinjen		0,5	
System för synpunktshantering går över till Kontaktcenter		-0,1		Utredning citybuss Toltorpsdalen	0,5		
Attest av fakturor via app		0,1		Utredning Metrobussystem Söderleden/E6	0,5		
Pågående planering ny- och ombyggnad idrottsanläggningar	0,5	0,8	2,6	Underhåll av utökade ytor inom park och gata inklusive belysning		1,7	1,8
Åby Arenastad inklusive simhall	0,6	0,4	3,6	Förändrat elevantal, gymnasieskola	4,4	6,3	3,6
Tillgänglighetsanpassning Lorry, Gamla Torget	0,1			Förändrat elevantal, gymnasiesärskola	0,8	0,8	0,4
Mötesplats Åby	0,1			Etablering ny gymnasieverksamhet	-0,4	-0,6	
Projekteringskostnader	0,2			Digitalisering inom sf (en-till-en-satsning)	-0,3		
Hyreshöjning stadsmuseet	0,7			Rätt till komvux	1,0	1,5	
IOP, konstkollektivet	0,8			Kompensation stödnivå/prisnivå inom gymnasiesärskolan		1,0	
STIM-avtal	0,2			Effektivisering genom digitalisering		-0,5	
Fritidsbanken	0,3			ASIH-team upphör, VGR delfinansiering 50 procent	-5,0		
Verksamhetsunderhåll, idrottsanläggningar	0,7			Renovering Brattåsgårdens kök	0,6		
Preliminärt utrymme nytt avtal Gunnebo ridanläggning	0,4			Ökade måltidskostnader inom äldreomsorgen	0,5		
Konstgräsplaner, billigare miljögodkänt granulat enligt kemikalielista	-0,3			Kostnadsanpassningar av eventuell uppskjuten verksamhet återförs	8,0		
Grönt granulat istället för svart, årliga driftskostnader	0,3			Ny bostad LSS/SoL funktionshinder	8,5	10,0	7,0
Komplettering bevakning i centrum och trygghetsvårdar	0,3			Volymökning personlig assistans	-0,5	1,0	1,0
Inköp bokbuss, kapitalkostnader			0,4	Volymökning hemtjänst	1,5	3,0	6,0
Självbetjäningsautomater RFID biblioteken			0,1	Volymökning övriga insatser äldreomsorg		2,0	4,0
Åby ishall, no-fall-sele		0,1		Digitalisering inom vård- och omsorg	-1,0	1,4	-0,2
Firande 2021 av Mölndals stads 50-årsjubileum som kommun		0,2	-0,2	Kostnadsbesparing inom administration/konferens/kommunikation	-5,0		
Firande 2022 av Mölndals stads 100-årsjubileum för sina stadsprivilegier			1,0	Generell effektivisering/prioritering/digitalisering	-3,2	-45,6	-45,6
Kommungemensam kundtjänst, central finansiering – införandefas	5,2	-1,4	-3,8	Totalsumma	79,2	4,3	26,6
Förändrat elevantal skola, förskoleklass och fritidshem	4,7	1,9	4,7	<i>Tekniska justeringar</i>	13,5		
Förändrat elevantal sarskola	2,2	2,2	2,2	Totalsumma efter tekniska justeringar	92,7	4,3	26,6
Förändrat barnantal förskola och pedagogisk omsorg	2,4	5,1	4,4				
Ny- om- och tillbyggnad av skollokaler, 80 procent kompensation 2021–2022	4,1	3,8	13,1				
Ny- om- och tillbyggnad av förskolelokaler, 80 procent kompensation 2021–2022	2,5	1,3	6,3				
Elevhälsa	0,7						
Särskilt stöd skola och förskola	0,6						
Förskola, mindre barngrupper, fler vikarier, extra stöd	8,0						
Grundskola, mindre klasser, ökad studiero/trygghet, extra stöd	8,0						
Ersättning ökade lokalkostnader, fristående aktörer	2,0						
Minskade statsbidrag maxtaxa	1,5						

av nämndernas kommunbidrag är 4,3 procent. De två största nämnderna, skolnämnden och vård- och omsorgsnämnden, får 4,6 respektive 3,3 procent i tillskott.

Skolnämndens budgetutrymme ökar för fler barn och elever inom förskola, grundskola, förskoleklass och särskola samt drifteffekter på grund av pågående ny-, om-, och tillbyggnader av lokaler. Tillskott ges även för förstärkning inom förskola för att möjliggöra mindre grupper, fler vikarier och mer stöd samt inom grundskola för mindre klasser, ökad studiero och trygghet samt extra stöd. Dessutom tillkommer medel för ökade måltidskostnader inom skolmåltider, minskat statsbidrag maxtaxa, ersättning för ökade lokalkostnader till fristående aktörer, elevhälsa samt särskilt stöd inom skola och förskola.

Vård- och omsorgsnämnden får tillskott för fler bostäder inom LSS, volymökning inom hemtjänsten samt renovering av Brattåsgårdens kök. Nämnden får även kompensation för den kostnadsanpassning av uppskjuten verksamhet som ingick i budget 2019 samt för ökade måltidskostnader inom äldreomsorgen. Dock avgår medel då ASIH-teamet upphör samt för minskat behov av personlig assistans.

Kommunstyrelsen får bland annat tillskott för kostnader kopplade till reinvesteringsprojekt i fastigheter, Office-uppgradering, bidrag till BioVentureHub och Kålleröd BID, medel för en projektorganisation/utredningar kring ny tågstation. Därutöver avgår ett antal poster bland annat kopplat till större fastighetsprojekt som rivnings-, sanerings- och paviljongkostnader, lägre medlemsavgift för räddningstjänst och avslutat projekt för centrumutveckling.

Utbildningsnämnden kompenseras för att antalet elever i gymnasieåldern ökar samt för ökat behov inom vuxenutbildningen i och med rätt till komvux. Utöver detta avgår medel för genomförd en-till-en satsning på digitala verktyg inom sfi samt del av medel för att etablera ny gymnasieverksamhet.

Social- och arbetsmarknadsnämnden får tillskott för ökat behov av ekonomiskt bistånd då försörjningsbehov ofta kvarstår för nyanlända efter etableringstiden samtidigt som etableringsersättningen ofta behöver kompletteras. Dessutom tillförs medel för utredare inom barnavården/familjebehandlare, motsvarande fem tjänster. Därtill avgår medel för minskat behov av boenden för nyanlända, lägre arbetsgivaravgifter för ungdomar samt det tillfälliga anslaget för införande av IT-stöd för kvalitetsledningssystem som nämnden fick 2019.

Kultur- och fritidsnämnden får bland annat tillskott för diverse driftkostnadseffekter av investeringar i idrottsanläggningar, omvandlingsfas Åbybadet, hyreshöjning stadsmuséet, preliminär hyreshöjning Gunnebo ridanläggning, avtal idéburet offentligt partnerskap, IOP, med konstkollektivet, verksamhetsunderhåll av idrottsanläggningar, STIM-avtal och byte av konstgräs på fotbollsplaner.

Inom **tekniska nämnden** ges bland annat kompensation för ökade kapitalkostnader i samband med nyanläggningar, helårseffekt av hvcykelsystem, utredningar och projektorganisation för ny tågstation, ändrad redovisning av timkostnader mot investeringsprojekt samt ej införd administrativ avgift för seniorkort. Däremot avgår medel för seniorkort i kollektivtrafiken på grund av ändrad ålder från 65 + till 75 +,

dock utökas restiden till att gälla dygnet runt.

Servicenämnden ges tillskott för införande av kommungemensam kundtjänst.

En närmare specifikation av siffrorna i form av de verksamhetsförändringar som sker mellan åren återfinns i den del av budgethandlingen som innehåller en beskrivning av budget och plan per nämnd.

Planåren innehåller volymökningar

I tabell 6 redovisas en sammanfattning av de volymförändringar som sker mellan åren under planperioden. Tillkommande och avgående poster redovisas i förhållande till föregående år.

I plan 2021–2022 ingår volymförändringar på grund av demografi, investeringar, förändrat behov hos vissa brukargrupper men även tillskott i form av utökad verksamhet och kvalitet. Avgående belopp beror bland annat på kostnadsanpassningar eller genom att engångsinsatser under budgetåret utgår i plan.

Den upprättade planen innehåller, utöver volymförändringar, en schablonmässig uppräknings av nettokostnaderna exklusive kapitalkostnader med 89,0 mnkr år 2021 och ytterligare 91,7 mnkr 2022, vilket motsvarar 2,5 procent årligen.

Förändring av verksamhetsutrymme per år i plan, tabell 6

mnkr	2021	2022
Volymtillskott	54	81
Avgående; demografi, särskilda satsningar, effektivisering, prioritering, digitalisering	-50	-54
Kompensation pris- och löneökningar	89	92
Summa inlagd nettoökning	93	119

Det slutliga ställningstagandet till förändringarna som har beaktats i plan sker i samband med fördelningen av utgiftstak för respektive budgetår. Avsikten är dock att planen ska vara styrande för utgiftstaken och därmed skapa goda planeringsförutsättningar för nämnderna.

Kraftigt ökade investeringsnivåer

Stadens investeringsvolym har under de senaste åren ökat kraftigt, se tabell 7. Efter att under flera år ha legat kring 100–200 mnkr per år, har investeringsvolymen ökat till nivåer på 400–600 mnkr, åren 2017–2019. Under planperioden 2020–2022 hamnar det budgeterade utfallet på drygt 800 mnkr efter avdrag för investeringsbidrag och exploateringsersättningar. Bruttoinvesteringarna för perioden 2020–2022 uppgår till nästan 3,5 miljarder, varav nästan en miljard ska finansieras av investeringsbidrag och exploateringsersättningar. Det bör samtidigt noteras att flera investeringar avser stadens egna anläggningar i bostadsområden samt Mölndals innerstad och att planeringen förutsätter en finansiering från försäljningsintäkter på 435 mnkr under perioden 2020–2022.

Planeringen innebär en genomsnittlig investeringsnivå på 18,4 procent i förhållande till skatteintäkter och generella statsbidrag. Om även försäljningsinkomsterna beaktas sjunker snittet till 14,5 procent. Det är relevant att även analysera nyckeltalet

Investeringsbudget/plan 2020–2022, tabell 7						
mnkr	Totalt anslag	Prognos tom 2019	Budget 2020	Plan 2021	Plan 2022	Plan 2023–
Inventarier och dylikt			42,4	41,1	64,0	
Reinvesteringar			74,0	74,0	83,0	
Ny förskola Gärdesången	70,0	7,0	41,0	22,0		
Pågående planering ny- och ombyggnad förskolor	336,7	2,0	31,5	93,0	87,1	123,1
Kapacitetsökning Lackarebäcksskolan	46,0	24,1	21,9			
Pågående planering ny- och ombyggnad skolor	921,6	6,9	85,5	159,0	176,3	493,9
Övriga investeringar inom skola	12,4		6,2	6,2		
Provisorisk 25-metersbassäng Åbybadet	33,0	31,0	2,0			
Åby Arenastad inklusive simhall	542,1	20,0	144,0	174,0	172,1	32,0
Pågående planering ny- och ombyggnad idrottsanläggningar	45,0	0,2	6,8	8,8	19,4	9,8
Boenden, etablering av samt renoveringar	6,0	2,0	2,0	2,0		
Gunnebo slott och trädgårdar, reinvesteringar	12,8	4,8	4,0	2,0	2,0	
Övriga lokaler			2,0		1,0	
Hållbart resande			8,4	15,2	33,5	
Kommunala gator och vägar			28,7	26,9	54,9	
Park- och naturområden			29,0	24,0	32,5	
Återvinning och avfall			31,5	3,5	3,0	
Vatten- och avloppsanläggningar exklusive exploateringsområden			72,3	78,8	84,6	
Vatten- och avloppsanläggningar i exploateringsområden			8,9	30,3	3,1	
Egna anläggningar i exploateringsområden, netto			124,3	114,1	52,7	
Summa nettoinvesteringar			766,4	874,9	869,2	
Försäljningar av fastigheter och mark			55,0	225,4	154,9	

Mer detaljer kring investeringsobjekten återfinns i avsnitten *Investeringsbudget/plan* och *Exploateringsbudget/plan* sidorna 44–51 och 52–58.

med den justeringen eftersom de närmaste årens stora investeringar i egna anläggningar inom exploateringsområden i hög grad kommer att finansieras genom markförsäljning.

Under de senaste åren har genomsnittet för kommunernas nettoinvesteringar i förhållande till nettokostnaden legat på elva procent i riket. Trenden är dock att större kommuner kring storstäderna redovisar högre investeringsvolym. I Stockholmsregionen ligger snittet till exempel på cirka 15 procent under treårsperioden 2016–2018.

Fördelningen av investeringar mellan åren kan naturligtvis komma att påverkas av förskjutningar i tid. Det gäller även sådana investeringar som i budgetsammanställningarna bedömts bli genomförda under 2019.

Under perioden 2020–2022 finns det inlagt 730 mnkr för förskolor och skolor, både nyproduktion samt ombyggnation och anpassningar av befintliga skolor till mer ändamålsenliga lokaler. Investeringsbudget/-plan innehåller även 15 mnkr för anpassningar och ombyggnader bland övriga befintliga lokaler inklusive investeringar vid Gunnebo slott, samt 527 mnkr i investeringsanslag till utveckling av Åby Arenastad inklusive ny simhall samt pågående planering av ny- och ombyggnad av idrottsanläggningar.

Utöver tidigare nämnda byggnadsinvesteringar finns även ett allmänt anslag för reinvesteringar i lokaler på 74 mnkr per år 2020–2021 och 83 mnkr för år 2022.

Inköp av inventarier och IT-investeringar ingår med 42 mnkr år 2020, med 41 mnkr år 2021 och med 64 mnkr år 2022.

Under åren 2020–2022 planeras investeringar på cirka 278 mnkr inom VA-verksamheten och 38 mnkr för renhållningsverksamheten. För övriga verksamheter under tekniska nämnden som gator, vägar, parker och kollektivtrafik ingår 253 mnkr i investeringar under perioden.

Självfinansieringsgrad investeringar, tabell 8

mnkr	2018 bokslut	2019 prognos	2020 budget	2021 plan	2022 plan
Avskrivningar/ investeringsbidrag	194,1	188,0	204,0	214,0	225,0
Försäljning av fastigheter, mark med mera	42,6	121,1	55,0	225,4	154,9
Resultat exklusive resultat vid försäljning	39,2	194,8	52,7	25,4	35,0
Utrymme för självfinansiering	275,9	503,9	311,7	464,8	414,9
Nettoinvestering	600,2	459,0	766,4	874,9	869,2
Självfinansieringsgrad i procent	46,0	109,8	40,7	53,1	47,7
Investeringsvolym/skatte- intäkter och generella statsbidrag i procent	16,9	12,0	19,7	22,1	21,2

Den andel av investeringarna som kan finansieras med skatte-medel eller försäljning av anläggningstillgångar prognostiseras till tolv procent för 2019. Självfinansieringsgraden beräknas därefter till ett fortsatt genomsnitt på strax under 50 procent för hela planperioden. Det är en betydligt lägre självfinansieringsgrad än vad som har varit vanligt i Mölndal. Bakgrunden är att staden befinner sig i en period av jämförelsevis mycket höga investeringsnivåer.

Kassaflödesbudget

Kassaflödet, så som det bedöms i budget/plan för 2020–2022, innebär att likviditetsbehovet inte kan tillgodoses utan upplåning. Ett upplåningsbehov på 170 mnkr beräknas uppstå under 2020 och därefter med drygt 375 respektive 416 mnkr under 2021 och 2022. Utvecklingen kan samtidigt påverkas av ett antal faktorer, såsom förskjutningar av de försäljningar och investeringar som finns upptagna i budget, resultatutvecklingen jämfört med budget samt utvecklingen av kortfristiga fordringar och skulder såsom rekviderade statsbidrag. Det beräknade kassaflödet bygger på nu aktuella prognoser över slutavräkningar för skatteintäkterna samt en oförändrad nivå på kortfristiga fordringar och skulder. Som alternativ till egen upplåning kan det istället bli aktuellt med ett ianspråktagande av nuvarande utlåning till kommunens bolag.

I kassaflödesbudgeten beaktas att avsättning/värdehöjning av pensionsförpliktelsen återlånas till verksamheten och begränsar upplåningsbehovet utöver den självfinansiering som kan ske genom skatteintäkter, avskrivningar och försäljning. Då utbetalningen av pensionerna ska ske behövs ett nytt likviditetsutrymme eftersom det inte avsatts särskilda tillgångar som matchar respektive års avsättning/värdesäkring.

Tidigare har den kortsiktiga strategin under perioder med svagare resultat och hög investeringsnivå, varit att lösa behovet av likviditet genom, dels positivt kassaflöde hos koncernens övriga enheter, dels ingånget avtal om checkräkningskredit. Enligt ovan beräknas stadens kreditbehov under åren 2020–2022 uppgå till närmare en miljard kronor. Erfarenhetsmässigt påverkas dock likviditetsbehovet, som nämnts ovan bland annat av förskjutningar i genomförandet av investeringar, men några sådana antaganden har inte skett.

Stadens koncernbildning byggde ursprungligen på intern

finansiering. Moderbolaget lånade från staden för att kunna köpa dotterbolagen. Genom förändrad lagstiftning angående ”interna räntor” har denna finansiering till största delen upphört.

Stadens utlåning till moderbolaget Kvarnfallet Mölndal AB uppgår till 376 mnkr. Kvarnfallet Mölndal AB vidareutlånar dessa medel till fyra dotterbolag. Ytterligare ett lån finns där utlåning sker direkt från staden till ett av dotterbolagen, MölnDala Fastighets AB, som uppgår till cirka 119 mnkr.

Nettokostnadsandel

Enligt kommunallagen ska kommuner och landsting bedriva sin verksamhet inom ramen för en god ekonomisk hushållning. En förutsättning för att uppnå och vidmakthålla god ekonomisk hushållning är god balans mellan verksamhetens löpande ordinarie intäkter och kostnader. Ett mått på detta är nettokostnaderna inklusive avskrivningar och finansnetto i relation till skatteintäkterna.

En starkare nivå kan användas för att möta svängningar i samhällsekonomiska förutsättningar utan akuta åtgärder eller för att finansiera investeringstopp och framtida påfrestningar i form av till exempel pensionskostnader.

Nettokostnadernas andel av skatteintäkter och generella statsbidrag, tabell 9

procent	2018 bokslut	2019 prognos	2020 budget	2021 plan	2022 plan
Verksamhetens nettokostnader	93,0	88,7	92,6	89,6	91,5
Avskrivningar	5,8	5,4	5,7	5,8	5,9
Nettokostnadsandel	98,8	94,1	98,3	95,4	97,4
Finansnetto	-0,7	-0,7	-0,8	-0,7	-0,6
Nettokostnadernas andel inklusive finansnetto	98,1	93,4	97,5	94,7	96,8
Nettokostnadsandel för löpande verksamhet¹	99,7	96,7	99,2	99,4	99,1
Nettokostnadsandel inklusive förändring hela pensionsskulden¹	98,4	95,9	98,3	98,6	98,3

¹) Det vill säga exklusive resultat vid försäljning och större jämförelsestörande poster samt eftersläpningsersättning 2019 och 2020 på 70,7 respektive 22,8 mnkr.

Nuvarande prognoser tyder på att staden, för det enskilda året 2019, kommer att uppnå ett resultat där nettokostnaderna för den löpande verksamheten, det vill säga exklusive engångsposter, skulle bli 96,7 procent. Budget/plan för 2020–2022 har upprättats med en nettokostnadsandel för den löpande verksamheten på i genomsnitt 99,2 procent under treårsperioden. För de tre föregående åren 2017–2019 är motsvarande tal 98,5 procent för den löpande verksamheten, om prognosen för 2019 beaktas. Det innebär en försämring för planperioden. Vid avstämning mot stadens finansiella mål, se sidan 21, ingår dock samtliga engångsposter med undantag för resultat vid försäljning. Det innebär oftast att nettokostnadsandelen med den beräkningsmodellen blir lägre.

Nettokostnadsandelen är ett viktigt nyckeltal för att beskriva en kommuns ekonomi. Före 2005 uppgick kostnaderna för den löpande verksamheten till mer än 100 procent av skatteintäkter och generella statsbidrag under en lång följd av år. Därefter skedde ett trendbrott och stadens ekonomi har sedan dess varit

i god balans. Under perioden 2009–2017 har staden redovisat sådana marginaler att den ekonomiska ställningen förbättrats, medan det skedde en viss försvagning under 2018. Under 2019 beräknas dock den ekonomiska ställningen återigen förstärkas.

Budget/plan för perioden 2020–2022 innebär en högre nettokostnadsandel, vilket inverkar negativt på den ekonomiska ställningen.

Soliditet

Soliditeten visar hur stor andel av tillgångarna som har finansierats med eget kapital. Det är därmed ett mått på kommunens långsiktiga finansiella handlingsutrymme.

Soliditetsutveckling exklusive effekt av koncernkontot, tabell 10					
procent	2018 bokslut	2019 prognos	2020 budget	2021 plan	2022 plan
Soliditet enligt redovisad balans (blandmodellen), exklusive effekt av koncernkontot	69,1	68,6	64,1	58,1	51,9
Soliditet inklusive total pensionsskuld (fullfundsmodellen), exklusive effekt av koncernkontot	45,1	45,6	44,8	41,7	37,6

Kommunens anläggningstillgångar redovisas till sitt anskaffningsvärde. För att behålla den långsiktiga finansiella styrkan bör soliditeten hållas på en jämn nivå. Då soliditeten minskar försvagas den långsiktiga betalningsberedskapen.

I tabell 10 redovisas stadens soliditet både med och utan det totala pensionsåtagandet samt eliminerat från koncernkontots effekter. För budgetåren 2020–2022 har hänsyn tagits till aktuell bedömning av resultat vid försäljning av exploateringsmark med mera. Under perioden sker en försvagning av soliditeten. Tillgångarna ökar därmed mer än det budgeterade resultatet ger utrymme för om andelen eget kapital ska kunna behållas.

Bakgrunden till att tabellen redovisar stadens soliditet både med och utan det totala pensionsåtagandet är den lagstadgade förändringen av redovisningsprincipen för hanteringen av pensionsskulden, som började gälla från och med 1998. Den innebar att skulden för intjänade pensioner till och med 1997 omvandlades till en ansvarsförbindelse ”inom linjen” och därmed utanför stadens redovisade balansräkning. Eftersom eget kapital då ökade i balansräkningen uppstod en dramatiskt positiv effekt på soliditetsmättet, trots att pensionsåtagandet givetvis kvarstår i oförändrad omfattning.

Resultat och tillgångar, tabell 11					
mnkr	2018 bokslut	2019 prognos	2020 budget	2021 plan	2022 plan
Förändring av eget kapital, blandmodellen ¹	67,3	253,0	97,7	211,9	130,5
Förändring av tillgångarnas värde	226,4	408,9	542,9	930,1	725,8

1) Inklusive effekt av försäljning exploateringsmark med mera.

Soliditeten är beroende av två faktorer. Den ena är hur det egna kapitalet utvecklas, det vill säga resultatutvecklingen, medan den andra avgörs av hur tillgångarna utvecklas. De faktorerna skapar tillsammans soliditetsförändringen. Negativa eller svaga resultat i kombination med höga investeringsnivåer påverkar den långsiktiga betalningsförmågan negativt.

I tabell 11 illustreras den beloppsmässiga utvecklingen av eget kapital och tillgångar. Utvecklingen enligt budget/plan 2020–2022 innebär, som tidigare redovisats, att soliditeten kommer att utvecklas negativt under perioden. Det är den högre investeringsvolymen i kombination med att resultatnivån inte är tillräcklig för att behålla soliditetsnivån enligt redovisad balans. För att hålla soliditeten inklusive hela pensionsskulden på en stabil nivå krävs inte ett lika starkt resultat, vilket betyder att den soliditetsutvecklingen försämras långsammare. Den kraftiga tillgångsökningen under perioden får tydligt genomslag på båda måtten. Under 2019 beräknas dock investeringarna kunna finansieras med likvida medel och soliditetsmättet kvarstår på en relativt jämn nivå eftersom det är sammansättningen av tillgångarna som förändras i kombination med ett starkare resultat.

Skuldsättningsgrad

Skuldsättningsgraden mäter hur stor andel av tillgångarna som har finansierats med främmande kapital. Tillsammans med soliditetsmättet som inkluderar hela pensionsskulden visar skuldsättningsgraden hur tillgångarna har finansierats. Pensionsskulden utgör en betydande del av skuldsättningsgraden och har återlånats i verksamheten. I takt med utbetalningarna kommer därför likvida medel att behöva frigöras.

Av tabell 12 framgår också att prognosen över kassaflödet och effekterna av budget/plan 2020–2022 innebär behov av upplåning samt att investeringarna kommer att finansieras av en lägre andel av investeringsbidrag och anläggningsavgifter än tidigare. Sådana inkomster klassificeras som långfristiga skulder och fördelas som intäkt i takt med investeringarnas avskrivningstid.

Skuldsättningsgrad, tabell 12					
procent	2018 bokslut	2019 prognos	2020 budget	2021 plan	2022 plan
Kortfristiga skulder	14,5	13,7	12,6	11,0	10,0
Långfristiga skulder	9,4	10,7	16,6	24,6	31,8
Avsättningar	0,9	1,1	1,2	1,4	1,6
Pensionsskuld (total)	30,1	28,9	24,8	21,3	19,0
Total skuldsättningsgrad exklusive koncernkonto	54,9	54,4	55,2	58,3	62,4

God ekonomisk hushållning

Bakgrund

I kommunallagen, 11 kap, 1§, uttrycks att kommuner och regioner ska ha en god ekonomisk hushållning i sin verksamhet och i sådan verksamhet som bedrivs genom andra juridiska personer. I samma paragraf regleras att fullmäktige ska besluta om riktlinjer för god ekonomisk hushållning för kommunen. I förekommande fall ska riktlinjerna även omfatta regleringen av en så kallad resultatutjämningsreserv.

Kommunallagen, 11 kap, 5–6§, föreskriver att kommunen varje år ska upprätta en budget och att det ska ske så att intäkterna överstiger kostnaderna, det så kallade balanskravet.¹ Budgeten ska innehålla en plan för verksamheten och ekonomin. För verksamheten ska anges mål och riktlinjer som är av betydelse för god ekonomisk hushållning och för ekonomin ska anges finansiella mål som är av betydelse för god ekonomisk hushållning.

Kommunallagens krav klargör därmed att begreppet god ekonomisk hushållning har både ett finansiellt perspektiv och ett verksamhetsperspektiv. Det finansiella perspektivet tar sikte på kommunens finansiella ställning och utveckling medan verksamhetsperspektivet tar sikte på kommunens förmåga att bedriva verksamheten på ett kostnadseffektivt och ändamålsenligt sätt. Verksamhetsmål och finansiella mål hänger alltså ihop för att en god ekonomisk hushållning ska kunna uppnås.

1) Undantag kan ske om det finns synnerliga skäl eller, vid konjunkturbedgång, genom att disponera medel från resultatutjämningsreserv, RUR. Mölndals stad tillämpar inte regelverket om RUR.

Riktlinjer för god ekonomisk hushållning

Genom nedanstående riktlinjer anger fullmäktige den övergripande och mer långsiktiga styrningen av god ekonomisk hushållning för Mölndals stad.

- Grunden för strategisk planering och utveckling i Mölndals stad är *Mölndal Vision 2022* samt vad som uttrycks i stadens budget/plan.
- Verksamheten ska bedrivas ändamålsenligt och kostnadseffektivt. Med utgångspunkt från lagstiftningen samt stadens egen målstyrning ska strävas efter hög målpåfyllelse och ständiga förbättringar som leder till ett optimalt resursutnyttjande.
- Staden ska värna en stabil och balanserad ekonomi med fortsatt stark ekonomisk ställning för att därigenom kunna möta konjunkturbedgångar och förändrade omvärldsförutsättningar.
- Samhällsplanering och exploateringsverksamhet ska genomföras med utgångspunkt från en kontinuerlig och hållbar tillväxttakt.
- Intäkter från försäljningar av tillgångar ska i första hand användas till investeringar eller amortering av skulder.
- Den ekonomiska ställningen skyddas genom finansiella mål

som över tid säkerställer en hållbar relation mellan resultat- och investeringsnivåer. Det innebär att de finansiella målen för resultatet behöver vara högre under perioder med höga investeringsnivåer.

- De affärsdrivande verksamheterna i förvaltningsform ska bedrivas med full kostnadstäckning.
- Kommunens bolag ska på ett affärsmässigt sätt bedriva verksamhet som samlat ger en marknadsmässig avkastning och möjliggör utdelning till ägaren.

God ekonomisk hushållning i praktiken

Mölndals stad strävar efter att säkerställa en god ekonomisk hushållning genom att, med utgångspunkt från lagstiftningen, låta olika lokala strategier, processer och regelverk komplettera varandra. Nedan tydliggörs den konkreta styrningen mot god ekonomisk hushållning för Mölndals stad.

- Utgångspunkten för stadens styrning är en tydlig decentralisering av ansvar och befogenheter inom nämndernas verksamhet kopplat till en enhetlig styrning i gemensamma övergripande frågor. Genom *Styrprinciper för Mölndals stad* konkretiserar fullmäktige rollfördelning och spelregler i syfte att säkerställa att den kommunala verksamheten bedrivs i linje med god ekonomisk hushållning avseende både verksamhet och ekonomi.
- God ekonomisk hushållning i Mölndals stad ska bedrivas med hänsyn till två dimensioner; att hushålla i tiden och över tiden. Det innebär att väga ekonomi mot verksamhet idag och att väga verksamhetens behov idag mot verksamhetens behov på längre sikt. I *Mölndal Vision 2022* uttrycks att staden verkar för en utveckling av Mölndal som är socialt, ekologiskt och ekonomiskt hållbar.
- Stadens modell för mål och uppföljning av verksamhetsmål ska bidra till att tillgodose kommuninvånarnas behov på bästa möjliga vis givet anslagna resurser. Avsikten är att förbättra förutsättningarna för god ekonomisk hushållning genom djupare analyser av målpåfyllelsen med hjälp av kvalitativa och kvantitativa metoder, för att på så sätt kartlägga och analysera arbetet med målen, dess resultat och effekter.
- Verksamhetsmål, av betydelse för god ekonomisk hushållning, uttrycks genom fullmäktiges mål och formuleras med utgångspunkt från stadens vision. KF-målen fastställs i samband med det årliga budgetbeslutet. Målen specificeras i särskilt avsnitt i budgethandlingen.
- Finansiella mål, av betydelse för god ekonomisk hushållning, fastställs i samband med fullmäktiges budgetbeslut. De utvärderas över rullande treårsperioder och syftar till att säkerställa den ekonomiska utvecklingen över tid.

Finansiella mål

- Resultatet ska inrymma värdesäkring av hela pensionsförpliktelsen.¹
- Nettokostnadernas andel av skatter och statsbidrag ska inte överstiga 98,5 procent i genomsnitt över rullande treårsperioder.²

1) Om synnerliga skäl föreligger kan jämförelsestörande poster elimineras.

2) Vid avstämning tillämpas resultat enligt blandmodellen exklusive resultat vid försäljning av mark- och exploateringsstillgångar. Om synnerliga skäl föreligger kan andra poster beaktas. Under 2018 bedömdes det finnas synnerliga skäl för att eliminera ytterligare poster i form av de värdeminskningar som skett avseende Abybadet och omklassificering av datorer.

Utgångspunkten för den finansiella planeringen av investeringarna är att de, sett över en längre tidsperiod, ska inrymmas i det utrymme som skapas genom resultat, avskrivningar och försäljning av mark- och exploateringsstillgångar. Genom analys av nyckeltal som självfinansieringsgrad och soliditet sker en bedömning av om resultatmålen är tillräckliga för att över tid behålla stadens ekonomiska ställning.

Av den finansiella analys som framgår av särskilt avsnitt i budgethandlingen framgår att budget/plan 2020–2022 stannar vid en genomsnittlig resultatnivå på 99,1 procent och därmed inte uppnår en resultatnivå i överensstämmelse med det finansiella målet. Däremot är resultaten, med delårsrapportens prognos för 2019, fullt tillräckliga för att uppfylla det finansiella målet för de rullande treårsperioderna 2018–2020 samt 2019–2021. Det har därför bedömts möjligt att inför fortsatt ställningstagande till planårens resultatnivåer både avvakta utvecklingen av omvärldsförutsättningar och skapa tid för arbete med ytterligare och långsiktiga strategier för en balan-

serad utveckling av stadens ekonomi. Förhållningssättet vilar även på de starkare resultat som, totalt sett, beräknas uppstå under treårsperioden närmast före kommande budget- och planår i kombination med en god ekonomisk ställning. Det starkare resultatet som prognostiseras för 2019 består delvis av drygt 70 mnkr i form av en eftersläpningsersättning med anledning av stadens kraftiga befolkningsökning under 2018. Syftet med den engångsersättningen, som är en del av den kommunala kostnadsutjämnningen, är att övergångsvis mildra den kommunalekonomiska påfrestning som uppstår vid en snabb befolkningsökning. Det har därför bedömts som ytterligare en faktor som motiverar att övergångsvis sänka resultatkraven i flerårsplanen. Den fulla anpassningen till en intäktsutveckling som är långsammare än kostnadsutvecklingen kan därför ske under en längre period. Förutom konjunkturavmattningen påverkas intäktsutvecklingen kraftigt negativt av förändringar i den kommunala kostnadsutjämnningen där effekten uppstår stegvis under främst 2020–2021.

Aktuell prognos över förändringen av den del av pensionskulden som inte redovisas i balansräkningen innebär att skulden minskar under hela planperioden. Det betyder att även detta finansiella mål är uppfyllt eftersom resultatet skulle påverkas positivt vid en tillämpning av den så kallade fullfundsmodellen, det vill säga om förändringen av hela pensionsskulden skulle redovisas i resultatet. Se vidare kommentarer under rubriken pensionsåtagande på sidan 11.

Avstämning mot finansiella mål			
	2018	2019	2020
Resultat exklusive resultat försäljning, mnkr	62	195	53
Nettokostnadsandel, procent	98,3	94,9	98,6
Genomsnitt 3 år 2018–2020	98,4 procent		

Avstämning mot finansiella mål			
	2020	2021	2022
Resultat exklusive resultat försäljning, mnkr	53	25	35
Nettokostnadsandel, procent	98,6	99,4	99,1
Genomsnitt 3 år 2020–2022	99,1 procent		

Avstämning mot finansiella mål			
	2019	2020	2021
Resultat exklusive resultat försäljning, mnkr	195	53	25
Nettokostnadsandel, procent	94,9	98,6	99,4
Genomsnitt 3 år 2019–2021	97,7 procent		

Byggnadsnämnden

Nämnden ansvarar huvudsakligen för stadens uppgifter inom byggnadsväsendet så som förhandsbesked, bygglov, rivningslov och övriga beslut enligt plan- och bygglagen samt utövar tillsyn över byggnadsverksamheten och prövar frågor om olovligt byggande med mera. Byggnadsnämnden ansvarar även för mätnings- och kartverksamheten, stadens resursfördelning till fastighetsbildningsverksamheten samt stadens geografiska informationssystem (GIS) och dess information till stadens verksamheter.

Resultaträkning					
mnkr	Bokslut 2018	Budget 2019 ¹	Budget 2020	Plan 2021	Plan 2022
Intäkter	21,3	22,3	22,2		
Kostnader	-35,6	-35,5	-36,1		
Summa nettokostnader	-14,3	-13,2	-13,9	-13,7	-13,5
Kommunbidrag					
Byggnadsnämnden	12,7	13,2	13,9		
Summa kommunbidrag	12,7	13,2	13,9	13,7	13,5
Resultat	-1,6	0	0	0	0

Beloppen för planåren är angivna i 2020 års prisnivå. Specifikation per kommunbidrag sker i ettårsbudgeten.

1) Budgeten är justerad i enlighet med antagna beslut.

Förändringar 2020 jämfört med 2019

- 0,1 mnkr avgår för kostnadsbesparing inom administration/konferens/kommunikation med mera
- 0,6 mnkr tillförs för uppräknig
- 0,2 mnkr tillkommer som teknisk justering beroende på höjning av personalomkostnadspålägget med anledning av ökade pensionskostnader

0,7 mnkr

Förändringar ekonomiskt utrymme plan 2021-2022 årlig förändring (netto)		
mnkr	2021	2022
Generell effektivisering/prioritering/digitalisering	-0,2	-0,2
Summa	-0,2	-0,2

Verksamhetsförändringar 2021-2022

Generell effektivisering/prioritering/digitalisering

Samtliga nämnder förutsätts att införa planåren intensifiera sitt arbete med effektivisering, prioritering och digitalisering av verksamheten för att möta kommande utmaningar och de ekonomiska förutsättningar som väntar.

Volymmått

	Budget 2020	Budget 2019	Utfall 2018
Antal beslut och ärenden, bygg			
Beslut i byggnadsnämnden	120	155	133
Delegeringsbeslut	1 400	1 500	1 399
Överklagade ärenden	35	35	26
Antal inkomna bygglov/anmälan			
En-/tvåbostadshus, nya	35	40	39
Flerbostadshus, nya	10	15	4
Om-/tillbyggnad bostäder	220	250	213
Kontor/industri/handel, nya	14	15	14
Dito, om-/tillbyggnad	50	50	55
Förskola/sjukhus/skola, nya	4	4	2
Dito, om-/tillbyggnad	4	4	7
Attefallsåtgärder	80	90	87
Övriga lov/tillstånd/anmälan	575	550	597
Genomförda åtgärder			
Ärenden olovligt byggande med mera	70	50	70
Bostadsanpassningsärenden	500	500	470
Fastighetsbildningar, nya fastigheter	75	100	96
Fastighetsbildningar, berörda fastigheter	300	300	276
Nybyggnadskartor	125	150	107
Grundkartor	20	20	24
Mätningssupdrag			
Externa	300	300	232
För fastighetsbildning, bygglov och fysisk planering	225	225	192
För grundkarta och stornät	300	325	309
Lägeskontroller	250	250	242
Husutsättningar	100	120	71

Andra indikatorer av särskilt intresse

	Utfall 2018	Utfall 2017	Utfall 2016
Säkerhet i överklagade beslut för byggnadsverksamhet, procent			
Möndal	70	85	83
Antal bygglovgivna bostäder			
Möndal	388	634 ²	1 107
Antal färdigställda bostäder¹			
Möndal	699	466	312

1) Antal i helt färdigställda byggprojekt.

2) Uppgift justerad mot föregående års handling.



Längs forsen i historiska Kvarnbyn sträcker sig nya Kvarnbyterrassen med cirka 450 lägenheter.
Foto: Lina Ikse

Kommunfullmäktige, kommunstyrelsen och övriga nämnder

Kommunfullmäktige är stadens högsta beslutade organ. Fullmäktige beslutar i ärenden av principiell beskaffenhet eller annars av större vikt för staden bland annat avseende mål och riktlinjer för verksamheten, budget och skatt samt nämndernas organisation och verksamhetsformer. Kommunrevisionen, överförmyndarnämnden och valnämnden redovisas under egna kommunbidragsområden.

Kommunstyrelsen är stadens ledande politiska förvaltningsorgan. Styrelsen har ett helhetsansvar för stadens verksamheter, utveckling och ekonomiska ställning. Styrelsen ska leda och samordna förvaltningen av stadens angelägenheter och ha uppsikt över övriga nämnder och verksamheter.

Resultaträkning					
mnkr	Bokslut 2018	Budget 2019 ¹	Budget 2020	Plan 2021	Plan 2022
Intäkter	556,9	462,5	538,5		
Kostnader	-750,8	-662,7	-747,9		
Summa nettokostnader	-193,9²	-200,2	-209,4	-212,6	-223,1
Kommunbidrag²					
Kommunfullmäktige	3,6	3,7	3,7		
Kommunrevision	2,6	2,6	2,7		
Valnämnd	1,3	1,2	0,2		
Överförmyndarnämnd	7,2	7,2	6,5		
Stadsledningsförvaltning	93,7	111,3	120,1		
Plan- och exploatering	6,8	6,9	8,2		
Räddningstjänst	44,0	42,8	42,5		
Ks och dess utskott	9,0	9,0	9,1		
Ks förfogande	2,3	2,3	2,3		
Ks övrigt	12,7	13,2	14,1		
Summa kommunbidrag	183,2	200,2	209,4	212,6	223,1
Resultat	-10,7²	0	0	0	0

Beloppen för planåren är angivna i 2020 års prinsnivå. Specifikation per kommunbidrag sker i ettårsbudgeten.

1) Budget 2019 är justerad i enlighet med antagna beslut.

2) Serviceförvaltningen övergick från 2019 till den nya servicenämnden. Nettokostnader och resultat för bokslut 2018 är justerade för detta.

Statsbidrag

Förutom det kommunbidrag som tilldelas från kommunfullmäktige disponerar nämnden även vissa statsbidrag inom sitt verksamhetsområde. Under 2020 beräknas följande statsbidrag i ungefärliga belopp:

Migrationsverket:

Ensamkommande barn/ungdomar* 0,1 mnkr

Myndigheten för samhällsskydd och beredskap:

Krisberedskap 2,6 mnkr

Energimyndigheten:

Energi- och klimatrådgivning 0,6 mnkr

Summa 3,2 mnkr

* Statsbidrag från Migrationsverket är beroende på volymer i flyktingmottagandet.

Kommunövergripande medlemsavgifter och bidrag

Staden är medlem i och stödjer diverse olika organisationer. De budgeterade kommunövergripande medlemsavgifterna under kommunstyrelsen uppgår 2020 till totalt 6,6 mnkr. I ungefärliga belopp avser detta; GR 3,6 mnkr, SKL 1,8 mnkr, Samordningsförbundet Finsam 1,2 mnkr, Europakorridoren 40 tkr och Kommunforskning i Väst 45 tkr. Kommunbidraget omfattar även budgeterade bidrag till föreningar och liknande, totalt 1,8 mnkr under 2020. I ungefärliga belopp har bland annat följande organisationer tidigare erhållit bidrag; Göteborgs universitet för förstärkt förvaltningsforskning 0,3 mnkr, Västra Götalandsregionen avseende patientnämndsverksamhet 60 tkr och ovillkorat aktieägartillskott till Sahlgrenska Science Park på 0,8 mnkr. Under 2020 ska staden bidra med ett utvecklingsbidrag till Universeum via GR om 0,4 mnkr.

Förändringar 2020 jämfört med 2019

- 1,0 mnkr avgår för allmänna val
- 0,9 mnkr avgår för överförmyndarnämnden för färre ärenden gällande ensamkommande barn och unga
- 2,0 mnkr tillförs för officeuppgradering – totalt införandebidrag 2020: 2 mnkr, 2021: 3,5 mnkr. 2022: avgår helt, det vill säga full intern fakturering
- 0,1 mnkr tillförs för kapitalkostnader i och med ombyggnad krisledningsrum
- 6,0 mnkr tillförs för driftseffekter av investeringar
- 2,7 mnkr avgår för evakuering till paviljonger, rivning och sanering
- 0,2 mnkr avgår för engångspost inom digital agenda
- 0,1 mnkr tillförs för energikartläggning stora företag
- 0,5 mnkr tillförs för BRG – BioVentureHub
- 0,5 mnkr tillförs för Mölndals andel av förening inom Kålleröd BID
- 0,1 mnkr tillförs till förstudie social investering/satsning, fler nyanlända kvinnor i arbete
- 0,4 mnkr avgår för avslutat bidrag till centrumledare i Mölndals innerstad
- 1,2 mnkr avgår för minskade kostnader för Räddningstjänsten
- 1,0 mnkr tillförs PEU för utredningar/projektorganisation för ny tågstation, ytterligare 1,0 mnkr har tilldelats tekniska nämnden
- 1,1 mnkr tillförs i och med omfördelning avseende folkhälsobudget från kultur- och fritidsnämnden. Finansiering sker istället genom fördelning av driftsbidrag från hälso- och sjukvårdsnämnden.
- 0,7 avgår för kostnadsbesparing inom administration/konferens/kommunikation med mera
- 4,3 mnkr tillförs för uppräknig (fortsättning nästa sida)

- 0,6 mnkr tillkommer som teknisk justering varav 0,7 mnkr tillkommer beroende på höjning av personalomkostnads-pålägget med anledning av ökade pensionskostnader och 0,1 mnkr avgår beroende på omfördelning av interna lokalhyror.

9,2 mnkr

Förändringar ekonomiskt utrymme plan 2021–2022 årlig förändring (netto)		
mnkr	2021	2022
Officeuppgrädering – totalt införandebidrag 2020: 2 mnkr, 2021: 3,5 mnkr 2022: avgår helt, det vill säga full intern fakturering	1,5	-3,5
System för synpunktshandling övergår till kontaktcenter	-0,1	
Attest av fakturor via app	0,1	
Driftseffekter av investeringar	5,8	5,8
Driftschablon internhyra		5,0
Evakueringspaviljonger, rivning och sanering		5,0
Utvecklingsbidrag Universeum avgår	-0,4	
Källered BID		-0,5
Räddningstjänstförbundet	-1,4	
Allmänna val		1,0
Generell effektivisering/prioritering/digitalisering	-2,3	-2,3
Summa	3,2	10,5

Verksamhetsförändringar 2021–2022

Officeuppgrädering

Microsoft slutar att ge support till stadens officepaket i november 2020. Staden planerar att övergå till Office 365 med ett successivt införande under 2020 och tillförs ett införande-bidrag med delårseffekt 2020 och helårseffekt 2021. Från 2022 avgår bidraget och licenserna finansieras då med full fakturering mot nämnderna.

Driftseffekter av investeringar

Fastighetsavdelningen genomför årligen lokalanpassningar, ombyggnationer, energieffektiviseringar med mera i stadens lokaler. Nämnden kompenseras 5,8 mnkr årligen. Kompensationen ska efter avstämning av genomförda investeringar omföras till berörd förvaltning.

Driftschablon internhyra

En översyn av driftschablonen i internhyrorna har gjorts mot faktiska driftskostnader. Driftschablonen behöver justeras och från 2022 tillförs fem mnkr för detta. Tillskottet ska sedermera omfördelas till berörd förvaltning.

Evakuering till paviljonger samt rivning och sanering

Nämnden har medel för driftskostnader som uppstår i samband med rivning och sanering samt evakuering till paviljonger i samband med ny-, om- och tillbyggnad av förskole- och skollokaler. Kostnaderna mellan åren varierar dels beroende på antal och typ av projekt och dels möjligheter till alternativa lösningar. Ytterligare fem mnkr tillförs 2022.

Bidrag

Mölnadal stad bidrar under 2020 med 0,4 mnkr i utvecklingsbidrag till Universeum via GR och motsvarande belopp avgår 2021. Mölnadal stad bidrar under 2019–2021 med 0,5 mnkr

årligen till driftsättning och drift av verksamhet i Källered BID. Motsvarande belopp avgår 2022.

Räddningstjänstförbundet

Räddningstjänstförbundet har infört en ny fördelningsmodell vilket gör att Mölnadal stads medlemsavgift har blivit och fortsätter bli lägre under 2021, men ska vara oförändrad till 2022. Medel avgår successivt under 2020–2021.

Generell effektivisering/prioritering/digitalisering

Samtliga nämnder förutsätts att inför planåren intensifiera sitt arbete med effektivisering, prioritering och digitalisering av verksamheten för att möta kommande utmaningar och de ekonomiska förutsättningar som väntar.

Volymmått

	Budget 2020	Budget 2019	Utfall 2018
Överförmyndarnämnden			
Ärenden, antal			
Totalt	765	780	751
varav ensamkommande barn	30	50	20
Stadsledningsförvaltningen			
Fastigheter, antal m²			
Förvaltning	379 955	388 615	377 020
varav stadens egna lokaler	277 755	285 455	274 934
varav inhyrda lokaler	102 200	103 160	102 086

Andra indikatorer av särskilt intresse

	Utfall 2018	Utfall 2017	Utfall 2016
Plan och exploatering			
Antal bygglovgivna bostäder			
Mölnadal	388	634	1 107
Antal färdigställda bostäder¹			
Mölnadal	699	466	312

1) Antal i helt färdigställda byggprojekt.

Kultur- och fritidsnämnden

Nämnden ansvarar huvudsakligen för att utifrån stadens politiska mål främja kulturlivet och skapa förutsättningar för en mångsidig idrotts- och fritidsverksamhet, främja delaktighet och möjlighet till påverkan för dem som verksamheten riktar sig till och ansvara för stadens uppgifter enligt bibliotekslagen.

Resultaträkning					
mnkr	Bokslut 2018	Budget 2019 ¹	Budget 2020	Plan 2021	Plan 2022
Intäkter	37,1	36,9	36,9		
Kostnader	-194,8	-202,1	-208,5		
Summa nettokostnader	-157,7	-165,2	-171,6	-170,6	-175,6
Kommunbidrag					
Bibliotek, museum, konst och kultur	50,1	50,8	52,8		
Ungdoms- och samhällsarbete	22,3	22,9	23,2		
Föreningsbidrag	12,5	12,5	13,8		
Förening och idrott ²	53,1	56,0	55,6		
Åbybadet ²	8,2	15,2 ³	17,9 ³		
Nämnd, administration m.m.	7,7	7,8	8,3		
Summa kommunbidrag	153,9	165,2	171,6	170,6	175,6
Resultat	-3,8	0	0	0	0

Beloppen är angivna i 2020 års prisnivå. Specifikation per kommunbidrag sker i ettårsbudgeten.

1) Budget 2019 är justerad i enlighet med antagna beslut.

2) Revidering av siffrorna för bokslut 2018 har gjorts till följd av nytt kommunbidragsområde Åbybadet från och med 2019.

3) Utrymme finns avsatt för att täcka det nettounderskott som förväntas uppstå under perioden för Åbybadets omvandlingsfas. I enlighet med antagna beslut har 8,0 mnkr tillförts kultur- och fritidsnämnden i budget 2019. I budget 2020 samt plan 2021–2022 uppgår beloppet till 8,5 mnkr.

Statsbidrag

Förutom det kommunbidrag som tilldelas från kommunfullmäktige disponerar nämnden även vissa statsbidrag inom sitt verksamhetsområde. Under 2020 beräknas följande statsbidrag i ungefärliga belopp:

Riksantikvarieämbetet:

Kulturarvs-IT 0,5 mnkr

Socialstyrelsen:

Lovaktiviteter 0,8 mnkr

Kulturrådet:

Inköp av litteratur till folk- och skolbibliotek 0,1 mnkr

Stärkta bibliotek (DigiUng) 0,6 mnkr

Summa 2,0 mnkr

Förändringar 2020 jämfört med 2019

- 0,5 mnkr tillförs för ny- och ombyggnad idrottsanläggningar
- 0,6 mnkr tillförs för Åby Arenastad inklusive simhall
- 0,1 mnkr tillförs för tillgänglighetsanpassning Lorry, Gamla torget
- 0,1 mnkr tillförs för tillgänglighetsanpassning Mötesplats Åby
- 0,2 mnkr tillförs för projekteringskostnader
- 0,2 mnkr tillförs för drift effekter av investeringar
- 0,7 mnkr tillförs för hyreshöjning stadsmuseet
- 0,8 mnkr tillförs för idéburet offentligt parterskap, IOP, konstkollektivet
- 0,2 mnkr tillförs för STIM-avtal
- 0,3 mnkr tillförs för fritidsbank
- 0,7 mnkr tillförs för verksamhetsunderhåll idrottsanläggningar
- 0,4 mnkr tillförs för preliminärt nytt avtal Gunnebo ridanläggning
- 0,3 mnkr tillförs i och med omfördelning för trygghetsvårdar från kommunstyrelsen
- 0,2 mnkr tillförs i och med omfördelning av evenemangsbudget avseende före detta PelleKan från tekniska nämnden
- 1,1 mnkr avgår i och med omfördelning för folkhälsa till kommunstyrelsen. Finansiering sker istället genom fördelning av driftsbidrag från hälso- och sjukvårdsnämnden.
- 0,4 mnkr avgår för kostnadsbesparing inom administration/konferens/kommunikation med mera
- 1,0 mnkr avgår för generell effektivisering/prioritering/digitalisering
- 2,9 mnkr tillförs för uppräknig
- 0,7 mnkr tillkommer som teknisk justering varav 0,6 mnkr beror på höjning av personalomkostnadspåslägg med anledning av ökade pensionskostnader och 0,1 mnkr på omfördelning av interna lokalhyror.

6,4 mnkr

Förändringar ekonomiskt utrymme plan 2021–2022 årlig förändring (netto)		
mnkr	2021	2022
Självbetjäningautomater RFID biblioteken		0,1
Åby ishall, no-fall-sele	0,1	
Ny- och ombyggnad idrottsanläggningar	0,8	2,6
Åby Arenastad inklusive simhall	0,4	3,6
Näridrottsplatser	0,2	0,2
Bokbuss		0,4
Firande 2021 av Mölndals stads 50-årsjubileum som kommun	0,2	-0,2
Firande 2022 av Mölndals stads 100-årsjubileum för sina stadsprivilegier		1,0
Generell effektivisering/prioritering/digitalisering	-2,5	-2,5
Summa	-1,0	5,0

Verksamhetsförändringar 2021-2022

Objekt från investeringsberedningen

Följande poster avser tillkommande drift- och/eller kapitalkostnader kopplat till poster i investeringsbudgeten: självbetjäningsautomater RFID till biblioteken, no-fall-sele till Åby ishall, Åby löparslinga, delårseffekt för byte av konstgräs på fotbollsplaner, en tillkommande näridrottsplats, bokbuss, Åby Arenastad inklusive simhall samt sporthall Västerbergsskolan inklusive inventarier.

Mölnads stads jubileumsfirande 2021 och 2022

Medel avsätts för ett firande år 2021 av Mölnads stads 50-årsjubileum som kommun samt 2022 för firande att det var 100 år sedan som Mölnad fick sina stadsprivilegier.

Generell effektivisering/prioritering/digitalisering

Samtliga nämnder förutsätts att inför planåren intensifiera sitt arbete med effektivisering, prioritering och digitalisering av verksamheten för att möta kommande utmaningar och de ekonomiska förutsättningar som väntar.

Volymmått			
	Budget 2020	Budget 2019	Utfall 2018
Bibliotek, museum, konst och kultur			
Antal besök			
Bibliotek	500 000	477 000	508 500
Museum	45 000	40 000	62 700
Antal webbesök			
Bibliotek	110 000	100 000	105 700
Museum	220 000	65 000	242 200
Föreningsbidrag			
Antal med bidrag			
Föreningar	80	84	79
Studieorganisationer	10	10	11
Ungdoms- och samhällsarbete			
Antal aktiviteter	1 200	50	1
Antal deltagare	28 000	20 000	1
Förening och idrott			
Antal besök			
Simhall	115 000	170 000	223 000
Isanläggningar	240 000	240 000	253 000
Fotbollsplaner	360 000	360 000	372 000
Aktiviteten och idrottshallar	870 000	870 000	785 000

1) Nytt mått från budget/plan 2019-2021

Kommentarer till volymmått

Åbybadet

Antalet besök i Åbybadet är preliminärt beräknade utifrån den rådande situationen med tillfälliga bassänglösningar.

Ungdoms- och samhällsarbete

Volymmålet för antal deltagare påverkas av ett nytt sätt att räkna antalet deltagare.

Museum, konst och kultur

De förändrade webbesöken beror på tekniska justeringar på en av museets webbplatser under 2018 som har gjort det möjligt att avläsa och hämta webbstatistik.

Andra indikatorer av särskilt intresse

	Utfall 2018	Utfall 2017	Utfall 2016
Bibliotek, museum, konst och kultur			
Antal besök per invånare			
Bibliotek, fysiska	7,5	5,6	6,8
Bibliotek, fysiska och virtuella	9,0	7,2	7,4
Museum, fysiska	0,9	0,6	0,7
Museum, fysiska och virtuella	4,6	1,7	1,7
Förening och idrott			
Antal besök per invånare			
Åbybadet	3,3	5,2	5,3

Miljönämnden

Nämnden ansvarar huvudsakligen för stadens uppgifter inom miljö- och hälsoskyddsområdet samt inom livsmedelskontroll. Nämnden utövar även tillsyn av rökfria miljöer samt tillståndsprövning och tillsyn av handel med vissa receptfria läkemedel.

Resultaträkning					
mnkr	Bokslut 2018	Budget 2019	Budget 2020	Plan 2021	Plan 2022
Intäkter	4,0	3,9	4,4		
Kostnader	-15,9	-16,6	-17,1		
Summa nettokostnader	-11,9	-12,7	-12,7	-12,5	-12,3
Kommunbidrag					
Miljönämnden	12,4	12,7	12,7		
Summa kommunbidrag	12,4	12,7	12,7	12,5	12,3
Resultat	0,5	0	0	0	0

Beloppen för planåren är angivna i 2020 års prisnivå. Specifikation per kommunbidrag sker i ettårsbudgeten.

Statsbidrag

Förutom det kommunbidrag som tilldelas från kommunfullmäktige disponerar nämnden även vissa statsbidrag inom sitt verksamhetsområde. Under 2020 beräknas följande statsbidrag i ungefärliga belopp:

Naturvårdsverket:

LONA-bidrag ¹	0,0 mnkr
Summa	0,0 mnkr

1) I dagsläget finns det inga beslut på nya projekt för 2020. Nämnden har dock ansökt om pengar hos Länsstyrelsen som kan realiseras 2020.

Förändringar 2020 jämfört med 2019

- 0,1 mnkr avgår för kostnadsbesparing inom administration/konferens/kommunikation med mera
- 0,2 mnkr avgår för generell effektivisering/prioritering/digitalisering
- 0,2 mnkr tillförs för uppräknning
- 0,1 mnkr tillkommer som teknisk justering beroende på höjning av personalomkostnadspåslägget med anledning av ökade pensionskostnader.

0,0 mnkr

Förändringar ekonomiskt utrymme plan 2021-2022 årlig förändring (netto)		
mnkr	2021	2022
Generell effektivisering/prioritering/digitalisering	-0,2	-0,2
Summa	-0,2	-0,2

Verksamhetsförändringar 2021-2022

Generell effektivisering/prioritering/digitalisering

Samtliga nämnder förutsätts att inför planåren intensifiera sitt arbete med effektivisering, prioritering och digitalisering av verksamheten för att möta kommande utmaningar och de ekonomiska förutsättningar som väntar.

Volymmått			
	Budget 2020	Budget 2019	Utfall 2018
Ärenden totalt inom nämnden	2 400	2 450	2 088
Livsmedel	700	700	657
Administration	40	50	29
Miljöbalkstillsyn och naturvård	1 660	1 700	1 402
Livsmedel			
Totalt antal kontroller	470	470	421
varav händelsestyrda	20	20	18
varav planerade	400	400	353
varav uppföljande	50	50	50
Miljöbalkstillsyn			
Totalt antal inspektioner	850	-	-
varav inspektioner med platsbesök	450	400	373
varav inspektioner utan platsbesök	400	-	-
Klagomål	100	100	84
Remisser byggnadsnämnden	100	100	78

Servicenämnden

Nämnden ansvarar huvudsakligen för att tillhandahålla vissa interna servicetjänster åt övriga nämnder och deras verksamheter, såsom måltidsverksamhet, transportcentral, fastighetsskötsel, vaktmästeritjänster samt stadshusservice. I de fall den interna servicen konkurrensutsätts ansvarar servicenämnden för att stadens vedertagna kvalitetsnivåer upprätthålls.

Resultaträkning					
mnkr	Bokslut 2018 ¹	Budget 2019	Budget 2020	Plan 2021	Plan 2022
Intäkter	264,0	266,5	284,7		
Kostnader	-262,7	-266,9	-290,3		
Summa nettokostnader	1,3	-0,4	-5,6	-4,2	-0,4
Kommunbidrag					
Nämnd	0,0	0,4	0,4		
Intäktfinansierad verksamhet	0,0	0,0	0,0		
Kommungemensam kundtjänst	0,0	0,0	5,2		
Summa kommunbidrag	0,0	0,4	5,6	4,2	0,4
Resultat	1,3	0	0	0	0

Beloppen för planåren är angivna i 2020 års prisnivå. Specifikation per kommunbidrag sker i ettårsbudgeten.

1) Serviceförvaltningen var till och med 2018 organiserad under kommunstyrelsens nämnd men blev egen nämnd 2019.

Förändringar 2020 jämfört med 2019

- 5,2 mnkr tillförs för införandet av en kommungemensam kundtjänst och motsvarar 2,8 mnkr eller 100 procent av första halvårets driftskostnader samt 2,4 mnkr eller cirka 50 procent av driftskostnaderna för andra halvåret

5,2 mnkr

Förändringar ekonomiskt utrymme plan 2021-2022 årlig förändring (netto)		
mnkr	2021	2022
Kommungemensam kundtjänst, central finansiering införandefas	-1,4	-3,8
Generell effektivisering/prioritering/digitalisering	-	-
Summa	-1,4	-3,8

Verksamhetsförändringar 2021-2022

Införande av kommungemensam kundtjänst

Under 2019 har införandet av en kommungemensam kundtjänst påbörjats. Kundtjänsten som ska heta Kontaktcenter Mölndal planerar att starta i augusti 2020. Servicenämnden tillförs ett kommunbidrag för delfinansiering av kundtjänsten under införandeperioden 2020-2021. Omsättningen år 2020 beräknas till 7 mnkr varav 5,2 mnkr från servicenämnden. Under första halvåret finansieras verksamheten till 100

procent genom servicenämnden. Från och med andra halvåret 2020 sker 50 procent av finansieringen genom debitering till köpande förvaltningar.

Kontaktcenter Mölndal förväntas vara i full drift 2021 med en omsättning om cirka tio mnkr. Köpande förvaltningar kommer att debiteras med 50 procent under första halvåret 2021 och 75 procent under andra halvåret. Från och med 2022 sker 100 procent av finansieringen genom debitering till köpande förvaltningar. Under planperioden avgår 1,4 mnkr år 2021 samt resterande 3,8 mnkr år 2022 i och med planerad övergång till full debitering gentemot köpande förvaltningar.

Budgetanslaget förutsätter en omsättning enligt gjord förstudie. Ändras förutsättningarna ska köpande förvaltningar fortsatt debiteras enligt planerad procentuell fördelning mellan servicenämnden och förvaltning.

Generell effektivisering/prioritering/digitalisering

Samtliga nämnder förutsätts att inför planåren intensifiera sitt arbete med effektivisering, prioritering och digitalisering av verksamheten för att möta kommande utmaningar och de ekonomiska förutsättningar som väntar.

Volymmått			
	Budget 2020	Budget 2019	Utfall 2018
Fastigheter, antal m²			
Lokalvård	240 607	236 950	236 950
Förvaltning	277 755	274 652	274 934
Måltider, antal ätande per dag			
Förskola	3 292	3 110	3 160
Grundskola	7 873	7 759	7 632
Gymnasium	319	235	352
Äldreboende	521	514	526
varav helpensioner	464	464	464
varav utomstående	57	50	62

Skolnämnden

Nämnden ansvarar huvudsakligen för stadens uppgifter inom skolformerna förskola, förskoleklass, grundskola, grundsärskola, fritidshem och annan pedagogisk verksamhet samt den kommunala kulturskolan. Nämnden ska utföra de uppgifter som ankommer på vårdgivaren för den medicinska och psykologiska delen av elevhälsan inom sitt verksamhetsområde.

Resultaträkning					
mnkr	Bokslut 2018	Budget 2019 ¹	Budget 2020	Plan 2021	Plan 2022
Intäkter	192,0	199,0	201,6		
Kostnader	-1 567,3	-1 616,5	-1 687,4		
Summa nettokostnader	-1 375,3	-1 417,5	-1 485,8	-1 481,7	-1 494,0
Kommunbidrag					
Förskola, pedagogisk omsorg	426,4	445,5	471,7		
Grundskola, fritidshem	838,8	878,1	917,1		
Grundsärskola	35,7	37,6	41,2		
Kulturskola	16,6	16,9	15,5		
Nämnd, adm. m.m.	38,7	39,4	40,3		
Summa kommunbidrag	1 356,2	1 417,5	1 485,8	1 481,7	1 494,0
Resultat	-5,8	0	0	0	0

Beloppen för planåren är angivna i 2020 års prinsnivå. Specifikation per kommunbidrag sker i ettårsbudgeten.

1) Budget 2019 är justerad i enlighet med antagna beslut.

Statsbidrag

Skolverket:

Mindre barngrupper i förskola	12,0 mnkr
Maxtaxa inom förskola, fritidshem och pedagogisk omsorg	15,2 mnkr
Lågstadiesatsning	6,6 mnkr
Lärlönelyft, förskola och grundskola	15,6 mnkr
Likvärdighet	20,4 mnkr
Karriärtjänster, grundskola	7,6 mnkr
Specialpedagogik för lärande	2,7 mnkr
Kvalitetssäkrande åtgärder	3,6 mnkr
Lärarassistenter	2,5 mnkr

Migrationsverket:

Skolpeng asylsökande barn och ungdomar*	0,0 mnkr
---	----------

Summa

86,2 mnkr

* Statsbidrag från Migrationsverket är beroende på volymer i flyktningmottagandet.

Förändringar 2020 jämfört med 2019

- 4,7 mnkr tillförs totalt för elevförändringar mot budget 2019, varav 133 fler elever inom grundskola, 30 färre inom förskoleklass och 55 färre inom fritidshem
- 2,2 mnkr tillförs för 5 fler elever mot budget 2019 inom grundsärskola
- 2,4 mnkr tillförs för 27 fler barn mot budget 2019 inom förskola och pedagogisk omsorg
- 4,1 mnkr tillförs för ny-, om- och tillbyggnad skollokaler
- 2,5 mnkr tillförs för ny-, om- och tillbyggnad förskolelokaler
- 0,7 mnkr tillförs för elevhälsa
- 0,6 mnkr tillförs för särskilt stöd skola och förskola
- 8,0 mnkr tillförs förskolan för mindre barngrupper, fler vikarier, extra stöd
- 8,0 mnkr tillförs grundskola för mindre klasser, ökad studiero/trygghet, extra stöd
- 2,0 mnkr tillförs avseende ersättning för ökade lokal-kostnader till fristående aktörer
- 1,5 mnkr tillförs för minskade statsbidrag maxtaxa
- 2,0 mnkr tillförs för ökade livsmedelskostnader och prisjustering från servicenämnden
- 0,7 mnkr avgår för höjda deltagaravgifter inom kulturskolan
- 1,3 mnkr avgår för kostnadsbesparing inom administration/konferens/kommunikation med mera
- 28,6 mnkr tillförs för uppräknings
- 3,0 mnkr tillkommer som teknisk justering varav 9,1 mnkr tillkommer beroende på höjning av personalomkostnads-pålägget med anledning av ökade pensionskostnader och 6,1 mnkr avgår beroende på omfördelning av interna lokalhyror.

68,3 mnkr

Förändringar ekonomiskt utrymme plan 2021-2022 årlig förändring (netto)

mnkr	2021	2022
Förändrat elevantal skola, förskoleklass, fritidshem	1,9	4,7
Förändrat elevantal, grundsärskola	2,2	2,2
Förändrat barnantal förskola och pedagogisk omsorg	5,1	4,4
Ny-, om- och tillbyggnad skollokaler, 80 procent kompensation 2021 och framåt	3,8	13,1
Ny-, om- och tillbyggnad förskolelokaler, 80 procent kompensation 2021 och framåt	1,3	6,3
Generell effektivisering/prioritering/digitalisering	-18,4	-18,4
Summa	-4,1	12,3

Verksamhetsförändringar 2021-2022

Volymförändringar inom skola, fritidshem och förskola

Antalet elever inom förskoleklass och grundskola fortsätter att öka i takt med att staden växer och beräknas sammanlagt motsvara 123 elever under planperioden. År 2021 prognostiseras ökningen i genomsnitt till 47 elever och 2022 väntas ytterligare 76 elever tillkomma. Behovet av fritidshem beräknas minska med 20 elever år 2021 och öka med 50 elever år 2022. Inom

grundsärskolan förväntas en ökning med fem elever per år under planperioden. Antalet förskolebarn prognostiseras att öka under planåren. År 2021 beräknas ökningen att uppgå till 57 barn jämfört med året innan och år 2022 till ytterligare 49 barn.

Ny- om- och tillbyggnader av lokaler

Ny- om- och tillbyggnader sker på ett antal förskole- och skolenheter under planåren. Under år 2021 beräknas kompensationen för lokaler till 3,8 mnkr inom skola och till 1,3 mnkr inom förskola. Motsvarande belopp för år 2022 beräknas till 13,1 mnkr respektive 6,3 mnkr. Kompensationen motsvarar 80 procent av de beräknade tillkommande lokalkostnaderna från och med år 2021.

Generell effektivisering/prioritering/digitalisering

Samtliga nämnder förutsätts att inför planåren intensifiera sitt arbete med effektivisering, prioritering och digitalisering av verksamheten för att möta kommande utmaningar och de ekonomiska förutsättningar som väntar.

Volymmått			
	Budget 2020	Budget 2019	Utfall 2018
Förskola, pedagogisk omsorg			
Antal barn folkbokförda i Mölndal			
Familjedaghem	200	255	270
varav köpta platser	33	35	34
Förskola	3 813	3 741	3 586
varav köpta platser	550	580	540
Antal öppna förskolor	5	5	5
Grundskola			
Antal elever folkbokförda i Mölndal			
Förskoleklass	863	893 ¹	850
Grundskola	7 901	7 768 ¹	7 594
varav köpta platser	1 100	1 060	1 036
Fritidshem	3 875	3 930	3 880
varav köpta platser	365	330	336
Grundsärskola			
Antal elever folkbokförda i Mölndal			
Grundsärskola	93	88	80
varav köpta platser	8	7 ¹	6 ¹
Kulturskola			
Antal elever			
Betalande elever inklusive orkester	2 200	2 300	2 195

1) Justerad mot tidigare års handling.

Andra indikatorer av särskilt intresse			
	Utfall 2018	Utfall 2017	Utfall 2016
Förskola, pedagogisk omsorg			
Antal barn per årsarbetare inom förskola, kommunal regi			
Mölndal	5,9	6,0	5,2
GR	5,3	5,2	5,2
Riket	5,1	5,1	5,1 ¹
Andel inskrivna barn i familjedaghem av samtliga barn i åldrarna 1-5 år, procent			
Mölndal	5	5	7 ¹
GR	3	2	4 ¹
Riket	2	2	2 ¹
Grundskola			
Andel elever som når målen i årskurs 9 samtliga ämnen, kommunal regi, procent			
Mölndal	81	80	82
GR	79	74	79
Förortskommuner	80	78	81
Riket	73	72	76
Antal elever per lärare, heltidstjänster			
Mölndal	13,2	14,3	13,6
GR	12,8	12,6	12,7
Förortskommuner	13,1	13,1	13,2
Riket	11,9	11,9	11,8
Andel elever, årskurs 1-9, med föräldrar med eftergymnasial utbildning, procent			
Mölndal	72	70	69
Riket	57	57	56
Fritidshem			
Inskrivna barn per årsarbetare kommunala fritidshem, antal			
Mölndal	19,1	22,3	21,6
GR	22,0	21,4	23,3
Riket	20,3	20,8	21,5
Andel årsarbetare med pedagogisk högskoleexamen, procent			
Mölndal	48	47	49
GR	40	39	45
Riket	40	41	44
Kulturskola			
Andel av sökande som får plats på kurser valda i första hand, procent			
Mölndal	48	44	36
Grundsärskola			
Kostnad per elev exklusive skolskjuts, tkr			
Mölndal	629	527	524 ¹
GR	531	552	503 ¹
Riket	619	600	457 ¹

1) Justerad mot tidigare års handling.

Social- och arbetsmarknadsnämnden

Nämnden ansvarar huvudsakligen för stadens uppgifter enligt socialtjänstlagen inom individ- och familjeomsorg, att minska verkningarna av arbetslöshet genom samverkan med andra berörda myndigheter och genom drift av egna verksamheter och projekt, samt insatser inom det integrationspolitiska området och integration av nyanlända skyddsbehövande invandrare. Övriga uppgifter har koppling till/utgörs av alkohol- och tobakslagstiftningen och yttrande för automatspelsverksamhet.

Resultaträkning					
mnkr	Bokslut 2018	Budget 2019 ¹	Budget 2020	Plan 2021	Plan 2022
Intäkter	159,3	125,0	100,0		
Kostnader	-404,3	-455,5	-441,6		
Summa nettokostnader	-245,0	-330,5	-341,6	-337,4	-333,2
Kommunbidrag					
Arbetsmarknads- åtgärder	12,4	13,0	12,9		
Flyktningmottagande	18,9	19,5	19,6		
Boenden, nyanlända	18,0	22,0	20,0		
Nämnd, adm. m.m.	19,1	20,8	20,4		
Individ- och familjeomsorg	158,1	162,8	170,6		
Ekonomiskt bistånd	88,9	92,4	98,1		
Summa kommunbidrag	315,4	330,5	341,6	337,4	333,2
Resultat	70,4	0	0	0	0

Beloppen för planåren är angivna i 2020 års prisnivå. Specifikation per kommunbidrag sker i ettårsbudgeten.

1) Budget 2019 är justerad i enlighet med antagna beslut.

Statsbidrag

Förutom det kommunbidrag som tilldelas från kommunfullmäktige disponerar nämnden även vissa statsbidrag inom sitt verksamhetsområde. Under 2020 beräknas följande statsbidrag i ungefärliga belopp:

Socialstyrelsen:

Stabilisera och stärka barn- och ungdomsvården 2,0 mnkr

Migrationsverket:

Skolpeng asylsökande barn och ungdomar* 0,0 mnkr

Summa 2,0 mnkr

* Statsbidrag från Migrationsverket är beroende på volymer i flyktningmottagandet.

Förändringar 2020 jämfört med 2019

- 3,0 mnkr tillförs för utredare inom barnavården/familjebehandlare, fem tjänster
- 0,5 mnkr avgår för införande av IT-stöd för kvalitetsledningssystem under 2019
- 3,2 mnkr tillförs ekonomiskt bistånd
- 2,0 mnkr avgår för lägre behov boende nyanlända
- 0,5 mnkr avgår för lägre arbetsgivaravgifter för ungdomar
- 0,5 mnkr avgår för kostnadsbesparing inom administration/konferens/kommunikation med mera
- 7,3 mnkr tillförs för uppräknig
- 1,1 mnkr tillkommer som teknisk justering beroende på höjning av personalomkostnadspålägget med anledning av ökade pensionskostnader.

11,1 mnkr

Förändringar ekonomiskt utrymme plan 2021-2022 årlig förändring (netto)

mnkr	2021	2022
Generell effektivisering/prioritering/digitalisering	-4,2	-4,2
Summa	-4,2	-4,2

Verksamhetsförändringar 2021-2022

Generell effektivisering/prioritering/digitalisering

Samtliga nämnder förutsätts att inför planåren intensifiera sitt arbete med effektivisering, prioritering och digitalisering av verksamheten för att möta kommande utmaningar och de ekonomiska förutsättningar som väntar.

Volymmått			
	Budget 2020	Budget 2019	Utfall 2018
Ekonomiskt bistånd			
Totalt antal bidragshushåll	1 300	1 200	967
varav flyktingstatus	–	–	261
Totalt antal bidragsmottagare	2 400	2 100	1 829
varav flyktingstatus	–	–	639
Flyktingmottagande			
Flyktingverksamhet, antal ¹			
Mottagna flyktingar totalt	142	100	271
varav vuxna	–	–	148
varav barn	–	–	123
varav kvinnor	–	–	125
varav män	–	–	146
varav ABO	–	–	98
varav kvotflyktingar	–	–	64
varav EBO	–	–	28
varav familjeåterföreningar	–	–	66
varav övriga	–	–	15
Ensamkommande barn/ungdomar ankomstkommun	135	200	129
varav som erhållit PUT, permanent uppehållstillstånd	5	20	5
varav anvisade	6	–	5
Köpt boende nyanlända	5	33	22
Arbetsmarknadsåtgärder			
Aktuella på arbetsmarknadsenheten, antal			
Ungdomar upp till 25 år, totalt	114	140	114
varav aktuella på ekonomienheten	35	60	35
Vuxna över 25 år, totalt	170	320	170
varav från arbetsförmedlingen	3	40	3
varav från social- och arbetsmarknadsförvaltningen	145	280	145
Feriejobb	330	300	331
Individ- och familjeomsorg			
Antal årsplatser ²			
Institutionsplaceringar	20	21	23
varav barn och ungdomar	11	12	17
varav vuxna	9	9	6
Köpta boenden	62	55	53
varav barn och ungdom	2	2	2
varav vuxna	60	53	51
därav vuxna med missbruk	15	14	20
därav övriga vuxna	45	39	31
Familjehem totalt	72	80	72
varav familjehem	–	–	55
varav jourhem	–	–	5
varav nätverkshem	–	–	–
varav vårdnadshavarhem	–	–	12
Kontaktpersoner/-familjer	55	110	75
Antal inkomna anmälningar, barn ³	2 150	1 700	1 707
varav 0–12 år	–	–	1 001
varav 13–17 år	–	–	609
varav 18–20 år	–	–	97

Antal inkomna ansökningar, barn	200	150	157
varav 0–12 år	–	–	61
varav 13–17 år	–	–	52
varav 18–20 år	–	–	47
Antal inledda utredningar, barn	800	570	632
varav 0–12 år	–	–	360
varav 13–17 år	–	–	208
varav 18–20 å	–	–	64

1) Uppgift för 2018 är justerad. Statistiken tas numera fram via Migrationsverket varför uppställningen i volymmått justerats.

2) Antal årsplatser i budget är beräknad utifrån kostnad per årsplats och budgeterade medel, exklusive ensamkommande asylsökande barn.

3) Inklusive alla utredningstyper från yttrande till lag med särskilda bestämmelser för vård av unga, LVU-ansökningar, exklusive ensamkommande asylsökande barn.

Andra indikatorer av särskilt intresse

	Utfall 2018	Utfall 2017	Utfall 2016
Ekonomiskt bistånd			
Försörjningsstöd totalt, bruttokostnad, mnkr			
Mölnadal	56,1	56,0 ¹	55,9 ¹
Försörjningsstöd, inrapporterat till Socialstyrelsen ²	55,5	56,0	54,5
exklusive nyanlända	44,2 ³	43,2	46,0
enbart nyanlända/glapp	10,7 ³	12,8	8,5
Hushåll med försörjningsstöd, genomsnittlig bruttokostnad, tkr			
Mölnadal	61,7	56,6	56,1

1) Uppgift justerad mot föregående års handling.

2) Kommun- och landstingsdatabasen, www.kolada.se

3) Byte av verksamhetssystem under året har försvårat framtagande av uppgifterna.

Tekniska nämnden

Nämnden ansvarar huvudsakligen för stadens uppgifter inom verksamhetsområdena gatu- och väghållning, trafiksäkerhet och parkering, parkförvaltning, övriga allmänna platser och naturområden, vattenförsörjning och avloppshantering, avfallshantering och återvinning, hållbart resande inklusive linjetrafik och färdtjänst.

Tekniska nämnden är också trafiknämnd och ansvarar för stadens uppgifter att meddela föreskrifter om trafik, transporter och kommunikationer.

Resultaträkning					
mnkr	Bokslut 2018	Budget 2019 ¹	Budget 2020	Plan 2021	Plan 2022
Intäkter	271,9	250,0	250,4		
Kostnader	-423,1	-401,3	-417,0		
Summa nettokostnader	-151,2	-151,3	-166,6	-168,9	-170,3
Kommunbidrag					
Stadsmiljö	116,5	111,4	124,0		
Hållbart resande	41,4	39,9	42,6		
Återvinning och avfall	0,0	0,0	0,0		
Vatten och avlopp	-2,0	0,0	0,0		
Summa kommunbidrag	155,9	151,3	166,6	168,9	170,3
Resultat	4,7	0	0	0	0

Beloppen för planåren är angivna i 2020 års prisnivå. Specifikation per kommunbidrag sker i ettårsbudgeten.

1) Budget 2019 är justerad i enlighet med antagna beslut.

Statsbidrag

Förutom det kommunbidrag som tilldelas från kommunfullmäktige disponerar nämnden även vissa statsbidrag inom sitt verksamhetsområde. Under 2020 beräknas följande statsbidrag i ungefärliga belopp:

Riksantikvarieämbetet:

Fornvård 25 tkr

Trafikverket:

Barmarksunderhåll för John Halls väg 20 tkr

Naturvårdsverket:

LONA-projekt ökad biologisk mångfald Kikås 75 tkr

Summa 120 tkr

Tekniska nämnden erhåller utöver dessa driftbidrag även en del statsbidrag för investeringar, bland annat utbyggnad av hållplatser, gång- och cykelvägar samt grön infrastruktur.

Förändringar 2020 jämfört med 2019

- 10,2 mnkr tillförs för ökade kapitalkostnader i samband med nyanläggningar däribland Mölndals innerstad
- 2,1 mnkr tillförs för ändrad redovisning av timkostnader mot investeringsprojekt
- 1,1 mnkr tillförs för nytt hyrcykelsystem
- 1,0 mnkr tillförs för utredningar/projektorganisation för

ny tågstation, ytterligare 1,0 mnkr har tilldelats plan och exploateringsverksamheten under kommunstyrelsen

- 0,5 mnkr tillförs utredning Citybuss Toltorpsdalen
- 0,5 mnkr tillförs utredning Metrobussystem Söderleden/E6
- 2,0 mnkr återförs eftersom införande av administrativ avgift för seniorkort utgår, då nuvarande avtal inte möjliggör detta
- 2,5 mnkr avgår med anledning av höjning av åldern för seniorkort från 65+ till 75+. Samtidigt utökas kortet från att gälla lågtrafik till att gälla dygnet runt.
- 1,0 mnkr avgår inom stadsmiljö och anslaget för utsmyckning/planteringar med mera
- 0,2 mnkr avgår i och med omföring av evenemangsbudget avseende före detta PelleKan till kultur- och fritidsnämnden
- 0,4 mnkr avgår för kostnadsbesparing inom administration/konferens/kommunikation med mera
- 1,5 mnkr avgår för generell metodutveckling/digitalisering/effektivisering
- 2,5 mnkr tillförs för uppräknig
- 1,0 mnkr tillkommer som teknisk justering varav 0,9 mnkr beror på höjning av personalomkostnadspålägget med anledning av ökade pensionskostnader och 0,1 mnkr på omfördelning av interna lokalhyror.

15,3 mnkr

Affärsdrivande verksamhet, specifikation			
mnkr	Budget 2020	Budget 2019	Utfall 2018
VA-verksamhet			
Försäljning VA	123,4	117,7	133,3
Drift vatten	-33,2	-32,0	-31,2
Drift avlopp	-46,4	-42,0	-44,0
Övrigt	-24,3	-27,3	-40,2
Kapitalkostnader	-19,5	-16,4	-16,5
Delsumma	0,0	0,0	1,4
Avräkning: VA-kollektivet	0,0	0,0	-1,4
Resultat	0,0	0,0	0,0
Återvinning och avfall kommunala uppdraget			
Intäkter	73,0	68,7	68,2
Kostnader	-72,0	-67,7	-68,3
Delsumma	1,0	1,0	-0,1
Avräkning: abonnenterna	-1,0	-1,0	0,0
Resultat	0,0	0,0	-0,1
Affärsverksamheten			
Intäkter	35,5	38,8	39,6
Kostnader	-35,5	-38,8	-37,3
Delsumma	0,0	0,0	2,3
Avkastningskrav	0,0	0,0	-2,0
Resultat	0,0	0,0	0,3
Totalt resultat återvinning och avfall	0,0	0,0	0,2

Tabellen inkluderar nämndinterna kostnader och intäkter.

Förändringar ekonomiskt utrymme plan 2021–2022 årlig förändring (netto)		
mnkr	2021	2022
Ökade kostnader för färdtjänsten	0,5	
Ökade kostnader för flexlinjen	0,5	
Ökade kapitalkostnader i samband med nyanläggningar	1,4	1,4
Underhåll av utökade ytor inom park och gata inklusive belysning	1,7	1,8
Generell effektivisering/prioritering/digitalisering	-1,8	-1,8
Summa	2,3	1,4

Verksamhetsförändringar 2021–2022

Ökade kostnader för färdtjänsten och flexlinjen

I takt med att stadens befolkning växer ökar antalet färdtjänstberättigade. Även antalet resor som görs per tillstånd blir fler. Nämnden har genomfört åtgärder för att förbättra ekonomin genom höjda egenavgifter samt kommande byte av utförare. Kompensation utgår då kostnaderna fortsatt beräknas öka trots genomförda åtgärder då antalet resor även framöver väntas bli fler.

För flexlinjen utgår kompensation för höjd förmedlingsavgift samt ökad trafik kostnad till följd av ny upphandling.

Drift- och kapitalkostnader i samband med nyanläggningar

Staden växer och förtätas. Nya gator och cykelbanor tas i drift och även park- och grönanläggningar växer kopplat till förtätning och utbyggnad av bostäder och kommersiella ytor. Detta beräknas leda till ökade kapitalkostnader om 1,4 mnkr för respektive planår. Även driftkostnaderna beräknas öka för de tillkommande ytorna samt tillhörande belysning. Flera större byggprojekt genomförs där stora ytor på allmän plats är planerade. De ökade drift- och underhållskostnaderna beräknas till 1,7 mnkr år 2021 och till ytterligare 1,8 mnkr år 2022.

Generell effektivisering/prioritering/digitalisering

Samtliga nämnder förutsätts att inför planåren intensifiera sitt arbete med effektivisering, prioritering och digitalisering av verksamheten för att möta kommande utmaningar och de ekonomiska förutsättningar som väntar.

Volymmått			
	Budget 2019	Budget 2018	Utfall 2017
Gator och vägar			
Tusental m²			
Kommunal körbaneyta	2 202	2 201	2 191
Antal			
Belysningspunkter	13 420	13 000	13 042 ¹
Park			
Hektar yta			
Naturmark	541	541	541
Intensivskött parkyta	220	218	218

Vatten och avlopp

Antal

Abonnenter	11 250	11 200	10 938
------------	--------	--------	--------

Tusental m³

Distribuerad volym dricksvatten	5 400	5 400	5 269
Uppmätta uttag och debiterad volym dricksvatten	4 300	4 400	4 114
Överförd volym avloppsvatten till Gryaab	9 500	9 500	7 899
Registrerad bräddad volym i pumpstationer och mätpunkter på nätet	60	40	8

Återvinning och avfall

Mängd insamlat hushållsavfall totalt, kilo per person	<440	<480	439
Andel hushållsavfall till materialåtervinning, inklusive biologisk behandling och återanvändning, procent	>42	>46	38 ²
Antal villaabonnenter, totalt som erbjudits FNI flerfack	10 131	10 000	9 915
Andel villaabonnenter, av ovanstående, som valt FNI flerfack, procent	>88	>80	88

Hållbart resande

Färdtjänst, antal

Tillstånd	2 400	2 220	2 334
Resor	104 000	97 000	103 742
varav arbetsresor	6 000	11 000	5 947
varav LSS	31 000	30 000	31 059
varav övriga	67 000	56 000	66 736

Övrigt, antal

Flexresor per utförd trafiktimme	3,5	3,6	4,0
Cykelvägnätets längd i kilometer	140	127,5	137,0

1) Ändrad beräkningsmetod mellan åren. Utfallet för 2018 innefattar förutom nyttillkomna belysningspunkter även motionsspår samt verkligt antal belysningspunkter i gångtunnlar och armaturer.

2) Förändrat beräknings sätt nationellt som innebär att man räknar total insamlad mängd avfall till återvinning minus en schablon till sådant förpacknings- och tidningsmaterial som av kvalitetsskäl inte går att återvinna utan går till förbränning, dividerat med total insamlad mängd hushållsavfall.

Andra indikatorer av särskilt intresse

	Utfall 2018	Utfall 2017	Utfall 2016
Stadsmiljö			
Nettokostnad, kronor per m³			
Kommunal körbaneyta	37,0	34,4	38,6
varav beläggningsunderhåll	3,7	3,6	4,9
varav vinterväglag	4,9	4,3	6,0
Nettokostnad, kronor per enhet			
Ljuspunkter	608	969	796
Återvinning och avfall			
Mängd insamlat fint brännbart avfall, kilo per person	144	197	184
Andel farligt avfall i fint brännbart avfall, procent	0,21	0,19	0,02
Kundnöjdhet avseende avfallshantering, procent	88	86 ¹	89

1) Uppgift justerad mot föregående års handling.

Utbildningsnämnden

Nämnden ansvarar huvudsakligen för stadens uppgifter inom gymnasieskolan, gymnasiesärskolan, kommunal vuxenutbildning, särskild utbildning för vuxna och utbildning i svenska för invandrare. Nämnden ska utföra de uppgifter som ankommer på vårdgivaren för den medicinska och psykologiska delen av elevhälsan inom sitt verksamhetsområde.

Resultaträkning					
mnkr	Bokslut 2018	Budget 2019 ¹	Budget 2020	Plan 2021	Plan 2022
Intäkter	70,8	62,0	72,6		
Kostnader	-382,9	-387,0	-410,9		
Summa nettokostnader	-312,1	-325,0	-338,3	-345,0	-347,2
Kommunbidrag					
Gymnasieskola	249,5	263,4	271,7		
Gymnasiesärskola	17,4	20,1	21,7		
Vuxenutbildning	28,8	30,1	33,3		
Nämnd, administration	11,3	11,4	11,6		
Summa kommunbidrag	307,0	325,0	338,3	345,0	347,2
Resultat	-5,1	0	0	0	0

Beloppen för planåren är angivna i 2020 års prisnivå. Specifikation per kommunbidrag sker i ettårsbudgeten.

1) Budget 2019 är justerad i enlighet med antagna beslut.

Statsbidrag

Förutom det kommunbidrag som tilldelas från kommunfullmäktige disponerar nämnden även vissa statsbidrag inom sitt verksamhetsområde. Under 2020 beräknas följande statsbidrag i ungefärliga belopp:

Skolverket:

Papperslösa barn	0,3 mnkr
Lärarlönelyft, gymnasiet, gymnasiesärskolan	1,6 mnkr
Karriärtjänster, gymnasiet, gymnasiesärskolan, vuxenutbildning	0,6 mnkr
Lovskola, gymnasiet	0,2 mnkr
Stärka introduktionsprogram, gymnasiet	0,3 mnkr
Myndigheten för yrkeshögskola:	
Yrkeshögskoleutbildningar	8,0 mnkr
Migrationsverket:	
Skolpeng asylsökande barn och ungdomar*	1,8 mnkr
Summa	12,6 mnkr

*Statsbidrag från Migrationsverket är beroende på volymer i flyktningmottagandet.

Förändringar 2020 jämfört med 2019

- 4,4 mnkr tillförs för 45 fler elever mot budget 2019 inom gymnasieskola
- 0,8 mnkr tillförs för 2 fler elever mot budget 2019 inom gymnasiesärskola
- 0,4 mnkr avgår för etablering av ny gymnasieverksamhet. Nämnden tillfördes 1,0 mnkr 2019 och tillskottet avgår successivt under 2020–2021.
- 0,3 mnkr avgår för digitalisering inom sf. Nämnden tillfördes 0,3 mnkr 2019 för en-till-en-satsning av digitala verktyg med syfte att effektivisera utbildningen, snabbare utveckla språket och därmed korta utbildningen.
- 1,0 mnkr tillförs för lagstiftning, rätt till komvux
- 0,2 avgår för kostnadsbesparing inom administration/konferens/kommunikation med mera
- 0,5 mnkr avgår för generell effektivisering/prioritering/digitalisering
- 7,7 mnkr tillförs för uppräknig
- 0,8 mnkr tillkommer som teknisk justering varav 0,7 mnkr beror på höjning av personalomkostnadspålägget med anledning av ökade pensionskostnader och 0,1 mnkr på omfördelning av interna lokalhyror.

13,3 mnkr

Förändringar ekonomiskt utrymme plan 2021–2022 årlig förändring (netto)

mnkr	2021	2022
Förändrat elevtal gymnasieskola	6,3	3,6
Förändrat elevtal gymnasiesärskola	0,8	0,4
Etablering ny gymnasieverksamhet	-0,6	
Rätt till komvux	1,5	
Kompensation stödbehov/prisnivå gymnasiesärskola	1,0	
Effektivisering genom digitalisering	-0,5	
Generell effektivisering/prioritering/digitalisering	-1,8	-1,8
Summa	6,7	2,2

Verksamhetsförändringar 2021–2022

Volymförändringar

Antalet gymnasieungdomar som är folkbokförda i Mölndal ökar och bedöms uppgå till 65 fler elever år 2021 och ytterligare 37 år 2022. Inom gymnasiesärskolan beräknas antalet elever öka med två år 2021 och ytterligare en elev år 2022.

Etablering av ny gymnasieverksamhet

Under 2019 startade Franklins gymnasium med en unik inriktning inom Life Science. Skolan är ett samarbete mellan Mölndals stad och Astra Zeneca. Den nya gymnasieskolan beräknas ha igång samtliga årskurser 2021. Tillskottet på en mnkr 2019 avgår med 0,4 mnkr under 2020 och resterande 0,6 mnkr under 2021.

Rätt till komvux

Den 1 januari 2017 infördes en rättighet att studera inom komvux för att uppnå behörighet till högskola och yrkeshögskola. Antalet kommunmedborgare som söker behörighetsgivande utbildning har ökat, och förväntas öka ännu mer framöver. För att möta behovet tillförs nämnden 1,0 mnkr år 2020 och ytterligare 1,5 mnkr år 2021.

Kompensation stödbehov/prisnivå gymnasiesärskolan

Stödbehovet för elever inom gymnasiesärskolan har ökat kraftigt de senaste åren. Nämnden kompenseras med 1,0 mnkr för att möta behovet.

Effektivisering genom digitalisering

Nämnden genomför utveckling av både metodik och lärplattformar för att möta framtidens utmaningar samtidigt som eleverna efterfrågar mer flexibla studier. Nämndens bedömning är att utvecklingsarbetet resulterar i lägre kostnader med 0,5 mnkr.

Generell effektivisering/prioritering/digitalisering

Samtliga nämnder förutsätts att inför planåren intensifiera sitt arbete med effektivisering, prioritering och digitalisering av verksamheten för att möta kommande utmaningar och de ekonomiska förutsättningar som väntar.

Volymmått			
	Budget 2020	Budget 2019	Utfall 2018
Gymnasieskola			
Antal elever folkbokförda i Mölndal			
Totalt	2 524	2 479 ¹	2 355
varav i stadens egen regi	210	180	163
varav i andra huvudmäns regi, kommun och landsting	1 529	1 601	1 455
varav i andra huvudmäns regi, fristående skolor	785	698	737
Asylsökande elever boende i Mölndal	15	50	57
Antal elever i stadens egen regi			
Totalt	386	270	341
varav från andra kommuner	168	60	141
varav asylsökande	8	30	37
Gymnasiesärskola			
Antal elever folkbokförda i Mölndal			
Totalt	51	49 ¹	48
varav i stadens egen regi	21	22	22
varav i andra huvudmäns regi	30	27	26
Antal elever i stadens egen regi			
Totalt	44	36	35
varav från andra kommuner	25	14	13
Vuxenutbildning			
Antal helårsplatser²			
Gymnasial utbildning, egen regi	190	165	151
varav från andra kommuner	20	15	8
Grundläggande utbildning, egen regi	110	95	133
varav från andra kommuner	15	12	28
Gymnasial utbildning, externt anordnad	100	90	91
Gymnasial utbildning, andra kommuner	30	45	47
Grundläggande utbildning, andra kommuner	10	10	9
Gymnasial utbildning med yrkesinriktning inom GR-samverkan, delfinansieras genom statsbidrag	160	87	155
Summa helårsplatser	590	492	486
Antal studerande i stadens egen regi			
Totalt svenska för invandrare, sfi	900	650	895
varav från andra kommuner	40	40	104

1) Uppgift justerad mot föregående års handling.

2) En helårsplats motsvarar 800 gymnasiepoäng. I antalet helårsplatser ingår inte sårvox.

Andra indikatorer av särskilt intresse

	VT 2019	HT 2019
Gymnasieskola		
Elever enligt programtyp i egen och extern regi, procent		
Gymnasieskola, studieförberedande program	68	68
Gymnasieskola, yrkesförberedande program	21	21
Gymnasieskola, introduktionsprogram	9	9
Gymnasiesärskola	2	2
Totalt	100	100

Vård- och omsorgsnämnden

Nämnden ansvarar huvudsakligen för stadens insatser enligt socialtjänstlagen inom äldreomsorgen och rörande fysiskt, psykiskt och intellektuellt funktionshindrade (SoL), lagen om stöd och service till vissa funktionshindrade (LSS) och kommunal hälso- och sjukvård enligt lag (HSL) och avtal med Västra Götalandsregionen.

Resultaträkning					
mnkr	Bokslut 2018	Budget 2019 ¹	Budget 2020	Plan 2021	Plan 2022
Intäkter	163,6	152,3	156,1		
Kostnader	-1 176,8	-1 198,0	-1 242,1		
Summa nettokostnader	-1 013,2	-1 045,7	-1 086,0	-1 089,2	-1 092,8
Kommunbidrag					
Nämnd, förvaltningsledning och stab	60,3	67,3	68,7		
Funktionsstöd	420,4	442,8	458,6		
Äldreomsorg	528,5	535,7	558,7		
Summa kommunbidrag	1 009,2	1 045,7	1 086,0	1 089,2	1 092,8
Resultat	-4,0	0	0	0	0

Beloppen för planåren är angivna i 2020 års prisnivå. Specifikation per kommunbidrag sker i ettårsbudgeten

1) Budget 2019 är justerad i enlighet med antagna beslut.

Statsbidrag

Det finns i dagsläget inga statsbidrag som är aktuella under 2020–2022.

Förändringar 2020 jämfört med 2019

- 8,5 mnkr tillförs för nya platser gruppboende enligt byggprognos
- 0,5 mnkr avgår för volymer personlig assistans
- 1,5 mnkr tillförs för volymökning inom hemtjänst
- 1,0 mnkr avgår avseende införande av ett IT-stöd under 2019
- 5,0 mnkr avgår för nedläggning av ASIH-teamet
- 0,6 mnkr tillförs för ökad hyra i samband med renovering av Brattåsgårdens kök
- 0,5 mnkr tillförs för ökade livsmedelspriser och prisjustering från servicenämnden
- 8,0 mnkr tillförs som återföring av tidigare års kostnadsanpassning av eventuella överskott för uppskjuten verksamhet
- 1,3 mnkr avgår för kostnadsbesparing inom administration/konferens/kommunikation med mera
- 23,0 mnkr tillförs för uppräknings
- 6,0 mnkr tillkommer som teknisk justering varav 5,5 mnkr beror på höjning av personalomkostnadsplåget med anledning av ökade pensionskostnader och 0,5 mnkr på omfördelning av interna lokalhyror.

40,3 mnkr

Förändringar ekonomiskt utrymme plan 2021–2022 årlig förändring (netto)

mnkr	2021	2022
Ny bostad LSS/SoL funktionsstöd	10,0	7,0
Volymökning personlig assistans	1,0	1,0
Volymökning äldreomsorg – hemtjänst	3,0	6,0
Volymökning äldreomsorg – övriga insatser	2,0	4,0
Digitalisering inom vård- och omsorg	1,4	-0,2
Generell effektivisering/prioritering/digitalisering	-14,2	-14,2
Summa	3,2	3,6

Verksamhetsförändringar 2021–2022

Nya bostäder inom funktionsstöd

Behovet av grupp- och servicebostäder är fortsatt högt i Mölnadal. Under 2020 färdigställs tre nya boenden med sex bostäder vardera i Sandbäck, på Kärrahöjdvägen och på Guldvingegatan. Nämnden kompenseras för nya boenden med tio mnkr år 2021 och med sju mnkr år 2022.

Volymökning personlig assistans

De striktare bedömningarna av behovet av statlig assistansersättning leder till ökade insatser hos kommunen i form av personlig assistans, avlösning eller ledsagning. Nämnden kompenseras med en mnkr årligen under planperioden för att möta behovet.

Volymökning äldreomsorg

Antalet invånare som blir äldre ökar samtidigt som allt mer vård sker i ordinärt boende. Nämnden tillförs tre mnkr år 2021 samt sex mnkr år 2022 för att möta det ökade behovet av hemtjänst. Samtidigt ges två mnkr i kompensation år 2021 samt fyra mnkr år 2022 för att tillgodose nämndens ökade behov av andra insatser inom äldreomsorgen.

Digitalisering vård- och omsorg

För att möta framtidens behov och utmaningar kommer nämnden accelerera och bredda satsningarna kring bland annat nya digitala lösningar och arbetssätt. Satsningarna genomförs inom ramen för nämndens handlingsplan för trygghet, service och delaktighet i hemmet och stadens digitala agenda och handlar till exempel om digital mobilitet, tillsynskameror och kompetensutveckling för såväl brukare som personal. Dessutom behöver nämnden införa ett nytt system för utbyte av vårdinformation mellan staden och de 49 kommunerna i Västra Götaland och VGR. Nämnden kompenseras med 1,4 mnkr 2021 för satsningen. 0,2 mnkr av kompensationen avgår 2022.

Generell effektivisering/prioritering/digitalisering

Samtliga nämnder förutsätts att inför planåren intensifiera sitt arbete med effektivisering, prioritering och digitalisering av verksamheten för att möta kommande utmaningar och de ekonomiska förutsättningar som väntar.

Volymmått			
	Budget 2020	Budget 2019	Utfall 2018
Funktionsstöd			
Antal årsplatser			
Bostäder med särskild service	275 ¹	264	261
varav platser i egen regi	231 ¹	220	220
varav köpta platser	41	44	41
Korttidsboende SoL	25	24	17
Daglig verksamhet	225	225	239
Antal personer, snitt per månad			
Personlig assistans enligt SFB	82	83	80
varav i egen organisation	10	11	10
Antal timmar per månad			
Personlig assistans enligt SFB, egen organisation	6 200	6 300	5 956
Personlig assistans enligt LSS, utförda timmar	6 700	6 800	6 794
Äldreomsorg			
Antal årsplatser			
Äldreboende, intern drift	437	437 ²	382 ³
Äldreboende, extern drift	67	67 ²	137
Korttidsvård, intern drift	27	27	7
Korttidsvård, extern drift	0	–	20
Utskrivningsklara	5	5	2,2
Köpt vård äldreomsorg ⁴	12	9	9,4
Antal personer, snitt per månad			
Hemtjänst	850	871	839
Antal beviljade timmar, snitt per månad			
Hemtjänst	30 500	30 000	29 744

1) Under 2020 beräknas tre nya gruppboendestäder stå klara med totalt 18 platser, vilket motsvarar 11 årsplatser under 2020.

2) Från 2019 justeras antalet platser dels för att äldreboendet Fallströmmen med 27 platser avvecklats under 2018, dels att driften av Fässbergs äldreboende avslutats som entreprenad och övergått till intern drift.

3) Äldreboendet Fallströmmen med 27 platser stängdes juli 2018 vilket motsvarar elva årsplatser.

4) Äldreboende och korttidsvård i extern regi samt hospicevård.

Resultatbudget/plan 2020-2022

mnkr	Not	Bokslut 2018	Prognos 2019 ¹	Budget 2020	Plan 2021	Plan 2022
Verksamhetens nettokostnader exklusive avskrivningar	1	-3 293,8	-3 387,7	-3 652,7	-3 740,7	-3 843,1
Avskrivningar		-205,6	-206,0	-220,0	-231,0	-243,0
Verksamhetens nettokostnader		-3 499,4	-3 593,7	-3 872,7	-3 971,7	-4 086,1
Skatteintäkter	2	3 276,4	3 413,0	3 607,9	3 806,2	3 990,0
Generella statsbidrag och utjämning	3	265,5	405,5	286,8	160,9	105,7
Verksamhetens resultat		42,5	224,8	22,0	-4,6	9,6
Finansiella intäkter	4	33,2	39,4	41,0	46,4	47,8
Finansiella kostnader	5	-8,4	-11,2	-10,3	-16,4	-22,4
Resultat efter finansiella poster		67,3	253,0	52,7	25,4	35,0
Extraordinära poster						
Årets resultat ²		67,3	253,0	52,7	25,4	35,0
Tillkommer resultat vid försäljning av exploateringsmark med mera, belopp enligt aktuell bedömning				45,0	186,5	95,5

Kassaflödesbudget/plan 2020-2022

mnkr	Not	Bokslut 2018	Prognos 2019 ¹	Budget 2020	Plan 2021	Plan 2022
Den löpande verksamheten						
Årets resultat		67,3	253,0	52,7	25,4	35,0
Försäljningsinkomst vid markexploatering ⁴	7		19,5	55,0	225,4	154,9
Justering för:						
av- och nedskrivningar		205,6	206,0	220,0	231,0	243,0
upplösning av bidrag till statlig infrastruktur		0,5	-19,8	0,7	0,7	0,7
förutbetalda intäkter som regleras över flera år		-11,5	-18,0	-16,0	-17,0	-18,0
övriga ej likvidpåverkande poster		101,0	70,6	44,9	53,2	54,8
lanspråktaga avsättningar		-23,0	-32,6	-24,7	-18,6	-17,6
varav Kikås avfallsanläggning	6					
Förändring kortfristiga fordringar/skulder och förråd med mera		22,7	37,9			
Kassaflöde från den löpande verksamheten		362,6	516,6	332,6	500,1	452,8
Investeringsverksamheten						
Investering i anläggningstillgångar	7	-646,1	-588,4	-1 032,8	-1 240,7	-1 210,4
Investeringsbidrag, gatukostnadsersättning med mera	7	45,8	129,4	266,4	365,8	341,2
Försäljning av anläggningstillgångar		1,3	1,6			
Kassaflöde från investeringsverksamheten		-599,0	-457,4	-766,4	-874,9	-869,2
Finansieringsverksamheten						
Nyupptagna lån				169,6	374,8	416,4
Förändring av långfristiga fordringar			76,8			
Kassaflöde från finansieringsverksamheten			76,8	169,6	374,8	416,4
Årets kassaflöde		-236,4	136,0	-264,2	0,0	0,0
Likvida medel vid årets början		414,6	178,2	314,2	50,0	50,0
Likvida medel vid årets slut		178,2	314,2	50,0	50,0	50,0

Balansbudget/plan 2020–2022

mnkr	Not	Bokslut 2018	Prognos 2019 ¹	Budget 2020	Plan 2021	Plan 2022
Tillgångar						
Anläggningstillgångar						
Immateriella och materiella anläggningstillgångar		3 540,2	3 893,3	4 651,1	5 435,4	6 247,9
<i>Finansiella anläggningstillgångar</i>						
Aktier och andelar		527,5	527,5	527,5	527,5	527,5
Långfristig utlåning		571,7	494,9	494,9	494,9	494,9
Summa anläggningstillgångar		4 639,4	4 915,7	5 673,5	6 457,8	7 270,3
Bidrag till statlig infrastruktur		8,8	28,6	27,9	27,2	26,5
Omsättningstillgångar						
Förråd/lager och expolateringsområden		34,9	5,5	5,5	5,5	5,5
Fordringar		344,9	351,1	356,1	361,1	366,1
Kortfristiga placeringar		–	–	–	–	–
Kassa och bank		178,2	314,2	50,0	50,0	50,0
Summa omsättningstillgångar		558,0	670,8	411,6	416,6	421,6
Summa tillgångar		5 206,2	5 615,1	6 113,0	6 901,6	7 718,4
Eget kapital, avsättningar och skulder						
Eget kapital						
Eget kapital vid årets början		3 530,2	3 597,5	3 850,5	3 903,2	3 928,6
Årets resultat		67,3	253,0	52,7	25,4	35,0
Summa eget kapital		3 597,5	3 850,5	3 903,2	3 928,6	3 963,6
Avsättningar						
Avsättningar för pensioner och liknande förpliktelser		318,6	329,7	338,7	351,0	363,4
Övriga avsättningar		46,6	65,2	76,4	98,7	123,5
Summa avsättningar		365,2	394,9	415,1	449,7	486,9
Skulder						
<i>Långfristiga skulder</i>						
Reverslån		–	–	169,6	544,4	960,8
Övriga långfristiga skulder		487,3	598,7	849,1	1 197,9	1 521,1
<i>Kortfristiga skulder</i>						
Övriga kortfristiga skulder		756,2	771,0	776,0	781,0	786,0
Summa skulder		1 243,5	1 369,7	1 794,7	2 523,3	3 267,9
Summa eget kapital, avsättningar och skulder		5 206,2	5 615,1	6 113,0	6 901,6	7 718,4

1) Siffrorna utgår ifrån delårsrapporten per 2019-08-31.

2) Exklusive resultat av försäljning av exploateringsmark med mera.

3) Budgeterat och prognostiserat resultat av försäljning av exploateringsmark med mera.

4) Budgeterad och prognostiserad försäljning och lagerförändring av exploateringsmark kommer vid årets slut ingå i resultatet.

I ovanstående sammanställning har effekterna av bolagens behållning på koncernkontot eliminerats.

Noter

Not 1 Verksamhetens nettokostnader

mnr	Bokslut 2018	Prognos 2019 ¹	Budget 2020	Plan 2021	Plan 2022
Byggnadsnämnden	-14,3	-14,2	-13,9	-13,7	-13,5
Kommunfullmäktige och kommunstyrelsen	-192,6	-183,3	-209,4	-212,6	-223,1
Kultur- och fritidsnämnden	-157,7	-161,7	-171,6	-170,6	-175,6
Miljönämnden	-11,9	-12,9	-12,7	-12,5	-12,3
Servicenämnden ²	–	-2,7	-5,6	-4,2	-0,4
Skolnämnden	-1 375,3	-1 408,6	-1 485,8	-1 481,7	-1 494,0
Social- och arbetsmarknadsnämnden	-245,0	-294,2	-341,6	-337,4	-333,2
Tekniska nämnden	-151,2	-153,8	-166,6	-168,9	-170,3
Utbildningsnämnden	-312,1	-329,5	-338,3	-345,0	-347,2
Vård- och omsorgsnämnden	-1 013,2	-1 052,1	-1 086,0	-1 089,2	-1 092,8
Tillägg för prisförändringar			0,0	-89,0	-180,7
Summa nämndverksamhet	-3 473,3	-3 613,0	-3 831,5	-3 924,8	-4 043,1
Kalkylerad pension	130,7	136,0	161,0	165,5	171,0
Årets pensionskostnad	-223,3	-205,0	-225,6	-240,5	-247,9
Avgår kapitalkostnader	249,4	247,0	260,0	276,0	294,0
Semester- och övertidslöneskuld	-3,4	-5,0	-5,0	-5,0	-5,0
Resultat vid försäljning av mark- och exploateringsstillgångar med mera	27,9	58,2	–	–	–
Utrymme för utnyttjande av eget kapital	–	-5,9	-3,0	-3,0	-3,0
Övrigt	-1,8	–	-8,6	-8,9	-9,1
Delsumma	179,5	225,3	178,8	184,1	200,0
Summa	-3 293,8	-3 387,7	-3 652,7	-3 740,7	-3 843,1

Not 2 Skatteintäkter

mnr	Bokslut 2018	Prognos 2019 ¹	Budget 2020	Plan 2021	Plan 2022
Kommunalskatt	3 289,8	3 444,3	3 617,6	3 806,2	3 990,0
Justering föregående års redovisade skatteintäkt	-4,0	-34,2	–	–	–
Prognos slutavräkning	-9,4	2,9	-9,7	–	–
Summa	3 276,4	3 413,0	3 607,9	3 806,2	3 990,0

Not 3 Generella statsbidrag och utjämning

mnr	Bokslut 2018	Prognos 2019 ¹	Budget 2020	Plan 2021	Plan 2022
Inkomstutjämning	134,9	201,6	173,0	99,9	77,5
Kostnadsutjämning	-43,4	9,0	-137,2	-161,3	-174,6
varav eftersläpningsersättning	–	70,7	22,8	–	–
Regleringsavgift eller regleringsbidrag	10,3	47,8	71,9	84,0	72,6
Införandebidrag	–	–	38,4	8,2	–
Bidrag för LSS-utjämning	12,0	12,8	11,4	11,5	11,6
Statsbidrag flyktingvariabel, del av 10 välfärds miljarder	23,2	18,9	10,7	–	–
Tillfälligt statsbidrag för ökat bostadsbyggande	12,8	–	–	–	–
Tillfälligt statsbidrag för ensamkommande unga	2,7	1,1	–	–	–
Tillfälligt statsbidrag för extratjänster	2,8	–	–	–	–
Kommunal fastighetsavgift	110,2	114,3	118,6	118,6	118,6
Summa	265,5	405,5	286,8	160,9	105,7

Not 4 Finansiella intäkter

mnkr	Bokslut 2018	Prognos 2019 ¹	Budget 2020	Plan 2021	Plan 2022
Ränta kundfordringar och medelsplacering	0,1	0,4	0,4	0,5	0,5
Ränta från utlåning till koncernbolag	2,9	4,5	4,4	5,9	6,4
Ersättning för borgensåtagande koncernbolag	19,6	21,3	22,3	23,6	24,5
Utdelning aktier och andelar	9,7	12,6	13,3	15,8	15,8
Övriga finansiella intäkter	0,9	0,6	0,6	0,6	0,6
Summa	33,2	39,4	41,0	46,4	47,8

Not 5 Finansiella kostnader

mnkr	Bokslut 2018	Prognos 2019 ¹	Budget 2020	Plan 2021	Plan 2022
Ränta på lån	-	-	-0,5	-3,2	-9,0
Ränta på nyintjänade pensioner	-7,3	-11,1	-9,0	-12,3	-12,4
Övriga finansiella kostnader	-1,1	-0,1	-0,8	-0,9	-1,0
Summa	-8,4	-11,2	-10,3	-16,4	-22,4

Not 6 Kikås avfallsanläggning

mnkr	Total avsättning ³	Till och med 2018	Prognos 2019
Beräknad återställningsplan	148,3	143,1	5,2

Not 7 Totalsumma investeringar inklusive exploatering⁴

mnkr	Budget 2020	Plan 2021	Plan 2022
Investeringar inklusive exploateringsverksamhet	-1 032,8	-1 240,7	-1 210,4
Investeringsbidrag, gatukostnadsersättning med mera	266,4	365,8	341,2
Nettoinvesteringar inklusive exploateringsverksamhet	-766,4	-874,9	-869,2
Försäljningsinkomst vid markexploatering	55,0	225,4	154,9
Summa nettoinvesteringar inklusive markförsäljning	-711,4	-649,5	-714,3

1) Siffrorna utgår från delårsrapporten per 2019-08-31.

2) Servicenämnden startade 2019-01-01.

3) Ursprunglig avsättning var 163,0 mnkr. Under 2015 omvärderades avsättningen till 146,4 mnkr. Under 2019 omvärderades avsättningen igen, nu till 148,3 mnkr.

4) Se specifikation inklusive kommentarer i investeringsbudget/plan sidorna 44-51 samt exploateringsbudget/plan sidorna 52-58.

Investeringsbudget/plan

Belopp i miljoner kronor	För fleråriga projekt			2020	2021	2022	2023–ff
	Totalt anslag	Till och med 2018	Prognos 2019				
INVENTARIEANSLAG							
Byggnadsnämnden							
1	Övriga inventarier, mätutrustning med mera			0,4	1,1	0,5	
Kommunstyrelsen							
2	Arbetsutskottet, inventarier			0,2	0,2	0,2	
3	IT-investeringar inom avdelningen IT/ telefoni			4,7	5,4	6,4	
4	Nya verksamhetssystem	2,3		2,0	0,3		
5	Krisledningssystem	2,0	1,5	0,5			
6	Krisledningssystem, investeringsbidrag	-1,0		-1,0			
7	Planeringsutskottet, inventarier			0,1	0,1	0,1	
8	Fastighetsavdelningen, SLF, inventarier och maskiner			0,03	0,03	0,03	
Kultur- och fritidsnämnden							
9	Övriga inventarier			1,2	1,2	1,2	
10	Belysning Mölndals museum			0,6			
11	Sporthall Västerberg, inventarier					0,3	
12	Självbetjäningsautomater, RFID, biblioteken					0,9	
13	Åby ishall, no-fall-sele				1,0		
14	Bokbuss					5,0	
Miljönämnden							
15	Övriga inventarier			0,05	0,05	0,05	
16	Verksamhetssystem	0,30	0,05	0,25			
Skolnämnden							
17	Förskolor				1,4	1,1	
18	Skolutbyggnad västra och östra Mölndal			0,3		9,0	
19	Utemiljö, förskolor/skolor och upprustning			3,5	3,5	3,5	
20	Inventarier för ombyggnad				0,6	8,2	
21	Elevökning			1,5	1,5	1,5	
22	Övriga inventarier			2,5	2,5	2,5	
Servicenämnden							
23	Inventarier och maskiner			5,0	5,1	5,1	
24	Kommungemensam kundtjänst, inventarier	2,0	0,7	1,3			
Social- och arbetsmarknadsnämnden							
25	Övriga inventarier			2,0	2,0	2,0	
Tekniska nämnden							
26	Skattefinansierad verksamhet			4,0	2,9	2,3	
27	Taxefinansierad verksamhet			7,6	7,3	8,8	
Utbildningsnämnden							
28	Övriga inventarier			2,0	2,0	2,0	
Vård- och omsorgsnämnden							
29	Övriga inventarier			3,7	2,9	3,3	
Summa inventarier				42,4	41,1	64,0	

Belopp i miljoner kronor	För fleråriga projekt				2020	2021	2022	2023--ff
	Totalt anslag	Till och med 2018	Prognos 2019					
SKATTEFINANSIERAD VERKSAMHET								
Tekniska nämnden								
<i>De redovisade utgifterna är en uppskattad total utgift som innefattar projektering/interna kostnader/ konsultuppdrag, byggnation och i förekommande fall exempelvis sanering, evakuering etcetera som senare ska belasta driften.</i>								
HÅLLBART RESANDE								
30	Kollektivtrafik framkomlighet				0,5	0,5	5,5	
31	Citybuss Toltorpsdalen ^{2 4}	125,5	0,5				3,0	122,0
32	Utveckling av befintligt GC-nät ⁵				8,0	8,0	8,0	
32	Utveckling av befintligt GC-nät, statsbidrag ⁵				-2,9	-0,4		
33	Kollektivtrafik attraktiva bytespunkter och hållplatser ⁵				3,4	1,7	1,6	
33	Kollektivtrafik attraktiva bytespunkter och hållplatser, statsbidrag ⁵				-0,6	-0,6	-0,6	
34	Skyddsåtgärder utmed järnvägen ^{2 4}	6,0				2,0	4,0	
35	Spårhagavägen – medfinansiering statlig väg 50 procent ²	17,0		1,0		4,0	12,0	
	Delsumma hållbart resande				8,4	15,2	33,5	
KOMMUNALA GATOR OCH VÄGAR								
36	Trafikssäkerhet och miljöförbättrande åtgärder				6,0	6,0	7,5	
37	Belysning inklusive trafiksignaler				6,6	6,5	8,0	
38	Utveckling av befintligt bilvägnät				1,5	3,0		
39	Utveckling av nytt bilvägnät				10,0	1,0		
40	Götalandsbanan - anpassning av kommunalt vägnät ^{2 4}	80,0			1,0	1,0	5,0	73,0
41	Lunnagårdsgatan ⁵	65,1	0,1	2,0	2,0	6,5	35,0	19,5
41	Lunnagårdsgatan, exploateringsbidrag ⁵	-10,0					-5,0	-5,0
41	Lunnagårdsgatan, bidrag från Göteborg 35 procent ⁵	-22,8		-0,7	-0,7	-2,3	-12,3	-6,8
42	Fässbergsmotet och kringliggande ⁵	37,0		0,5	0,5	5,0	15,0	16,0
42	Fässbergsmotet och kringliggande, exploateringsbidrag ⁵	-10,0			-5,0	-5,0		
42	Fässbergsmotet och kringliggande, bidrag från Göteborg 35 procent ⁵	-12,9			-0,2	-1,8	-5,3	-5,6
43	Reinvestering komponentutbyte beläggning och konstbyggnader				7,0	7,0	7,0	
	Delsumma gator och vägar				28,7	26,9	54,9	
PARK- OCH NATUROMRÅDEN								
44	Parker och lekplatser				5,0	5,0	6,0	
45	Stadspark ^{2 4}	20,0	1,9	1,0				17,1
46	Mölnålsån, åtgärder mot översvämningar inklusive erosionsskydd ⁵	125,4	44,4	7,3	18,7	20,0	20,0	15,0
47	Mölnålsån; statligt bidrag ⁵	-30,0	-15,7	-5,5	-3,0	-3,5	-1,0	-1,3
48	Stora ån ^{2 4}	23,4	0,4		0,5	2,0	5,0	15,5
49	Källeredsbäcken	55,0	5,4	4,2	7,8	0,5	0,5	36,6
50	Motionsspår och vandringsleder						2,0	1,5
	Delsumma park- och naturområden				29,0	24,0	32,5	
	Summa skattefinansierad verksamhet				66,1	66,1	120,9	

Belopp i miljoner kronor	För fleråriga projekt			2020	2021	2022	2023–ff
	Totalt anslag	Till och med 2018	Prognos 2019				
AVGIFTSFINANSIERAD VERKSAMHET							
ÅTERVINNING OCH AVFALL							
51	Återvinningsstationer, återvinningscentraler, Kikås avfallsanläggning			2,0	2,0	2,0	
52	52,3		1,5	1,5			49,3
53	30,5	2,0	2,0	26,0	0,5		
54	32,8	0,8	1,0	2,0	1,0	1,0	27,0
Delsumma avfallshantering				31,5	3,5	3,0	
VATTEN OCH AVLOPP							
55	Nya VA-ledningar			10,0	7,0	7,0	
55	Nya VA-ledningar VA-anläggningsavgifter för icke specifika områden inklusive bostäder, investeringsbidrag			-7,9	-7,0	-7,0	
56	Befintliga vattenverk och övriga anläggningar			6,4	4,4	4,7	
57	24,4	0,4	1,0	8,0	10,0		5,0
58	2,6		0,5	1,5	0,6		
59	Vattenledningar inklusive anläggningar			6,0	11,3	13,9	2,0
60	16,4	10,4	3,0		3,0		
61	16,7	3,9	0,8	4,0	4,0	4,0	
62	20,0		1,0		4,0	7,0	8,0
63	105,0		21,4	10,8	4,0	15,8	53,0
64	-48,8		-10,3	-2,5	-3,5	-1,8	-30,7
65	Spillvattenledningar inklusive anläggningar				2,0	2,0	
66	Dagvattenledningar inklusive anläggningar			3,0	3,0	3,0	
67	Ledningsförmylelse vatten-, spill- och dagvatten			33,0	36,0	36,0	
Delsumma vatten och avlopp				72,3	78,8	84,6	
68	Vatten och avlopp i exploateringsområden			8,9	30,3	3,1	
	328,4	12,6	8,4	50,4	120,3	93,5	43,2
	-406,4	-29,4	-12,9	-41,5	-90,0	-90,4	-142,2
Summa avgiftsfinansierad verksamhet				112,7	112,6	90,7	
Summa tekniska nämnden, exklusive inventarier				178,8	178,7	211,6	
ÅRLIGA INVESTERINGSANSLAG							
Kommunstyrelsen, fastighetsavdelningen							
69	Löpande investeringar, reinvesteringar			74,0	74,0	83,0	

Belopp i miljoner kronor	För fleråriga projekt			2020	2021	2022	2023--ff
	Totalt anslag	Till och med 2018	Prognos 2019				
FLERÅRIGA INVESTERINGAR/REINVESTERINGSANSLAG							
<i>De redovisade utgifterna är en uppskattad total utgift som innefattar projektering/interna kostnader/ konsultuppdrag, byggnation och i förekommande fall exempelvis sanering, evakuering etcetera som senare ska belasta driften.</i>							
70	Ny förskola Gärdesången	70,0	0,5	6,5	41,0	22,0	
71	Pågående planering ny- och ombyggnad förskolor ¹	336,7	0,5	1,5	31,5	93,0	123,1
Summa förskolor				72,5	115,0	87,1	
72	Kapacitetsökning Lackarebäcksskolan	46,0	2,0	22,1	21,9		
73	Samlokalisering av grundsärskolan, lokalanpassningar ⁶	12,4			6,2	6,2	
74	Pågående planering ny- och ombyggnad skolor ¹	921,6	2,7	4,2	85,5	159,0	493,9
Summa skolor				113,6	165,2	176,3	
75	Provisorisk 25-metersbassäng Åbybadet	33,0	1,0	30,0	2,0		
76	Åby Arenastad inklusive simhall ^{1 3}	542,1		20,0	144,0	174,0	172,1
77	Pågående planering ny- och ombyggnad idrottsanläggningar ¹	45,0		0,2	6,8	8,8	19,4
Summa idrottsanläggningar				152,8	182,8	191,5	
78	Kommungemensam kundtjänst, ombyggnad lokaler ²	4,0		2,0	2,0		
79	Gunnebo Slott och Trädgårdar AB, reinvesteringar	12,8		4,8	4,0	2,0	2,0
80	Projekteringsmedel för investeringar 2023 och framåt						1,0
81	Etablering samt ytrenoveringar av boenden	6,0		2,0	2,0	2,0	
Summa övriga lokaler				8,0	4,0	3,0	
Summa kommunstyrelsen fastighetsavdelningen, exklusive inventarier				420,9	541,0	540,9	

1) Anslag för projekt som ingår i kommunfullmäktiges ramanslag ska fastställas av kommunstyrelsen.

2) Kommunstyrelsens tillstånd ska inhämtas före igångsättning och upprättande av förfrågningsunderlag. Ärendet ska omfatta underlag för att pröva alternativa scenarier för utformning av aktuellt projekt.

3) Investering förutsätter ställningstagande av kommunfullmäktige i särskilt ärende före igångsättning.

4) Den del av anslaget som avser projekteringsanslag som ej kräver igångtillsättningstillstånd från kommunstyrelsen.

5) Anslagsbindning för investeringsprojekt som förutsätter hel- eller delfinansiering av investeringsbidrag/inkomster är dels på bruttonivå, utgifter dels på nettonivå, utgift minus inkomst.

6) Investeringen förutsätter ställningstagande i särskilt ärende före igångsättning.

Kommentarer till investeringsbudget/plan

INVENTARIEANSLAG

Byggnadsnämnden

1 Övriga inventarier, mätutrustning med mera

Anslag för inventarier, mätutrustning, ortofoto och 3D-relaterade produkter, byte av mätbilar med mera.

Kommunstyrelsen

2 Arbetsutskottet, inventarier

Ett årligt anslag för inköp av möbler och inventarier för kommunstyrelsens arbetsutskott.

3 IT-investeringar inom avdelningen IT/telefoni

Investeringsmedel för stadens wifi-nät, digital agenda och övrig central IT-infrastruktur.

4 Nya verksamhetssystem

Investeringsmedel för verksamhetssystem inom kommunstyrelsen/stadsledningsförvaltningen.

5 Krisledningssystem

Investeringsmedel för krisledningssystem.

6 Krisledningssystem, investeringsbidrag

Investeringsbidrag för krisledningssystem.

7 Planeringsutskottet, inventarier

Ett årligt anslag för inventarieanskaffning inklusive planprogramvara, skrivare och skannrar.

8 Fastighetsavdelningen SLF, inventarier och maskiner

Ett årligt anslag för inköp av möbler och inventarier.

Kultur- och fritidsnämnden

9 Övriga inventarier

Nämnden har, utöver nedanstående anslag, ett generellt årligt anslag för inventarier att använda inom verksamheten.

10 Belysning Mölndals museum

Utbyte av belysningsarmatur i publika ytor på grund av att halogen fasas ut till förmån för LED.

11 Sporthall Västerberg, inventarier

Anslag för inventarier för sporthall i Västerbergsskolan.

12 Självbetjäningsautomater, RFID, biblioteken

Anslag för utbyte av självbetjäningsautomater på biblioteken.

13 Åby ishall, no-fall-sele

Anslag för no-fall-sele, som är ett redskap som ska öka tillgängligheten i Åby ishall för bland annat nybörjare och funktionshindrade.

14 Bokbuss

Anslag för inköp av ny bokbuss.

Miljönämnden

15 Övriga inventarier

Miljönämnden har ett generellt årligt anslag att använda inom verksamheten.

16 Verksamhetssystem

Investeringsmedel för e-tjänster och koppling till e-arkiv inom miljönämnden.

Skolnämnden

17 Förskolor, inventarier

Investeringsmedel till inventarier för utbyggd förskola under planeringsperioden.

18 Skolutbyggnad västra och östra Mölndal

Inventarier till planerad skolutbyggnad.

19 Utemiljö, förskolor/skolor och upprustning

För upprustning av utemiljön kring förskole- och skolgårdar.

20 Inventarier för ombyggnad

Komplettering av inventarier i samband med verksamhetsanpassningar och ombyggnad av äldre förskolor/skolor samt upprustning av matsalar.

21 Elevökning

Ökat elevantal innebär inventarieanskaffning i samband med viss lokalutbyggnad.

22 Övriga inventarier

Skolnämnden har, utöver ovanstående anslag, ett generellt årligt anslag att använda inom verksamheten.

Serviceämnden

23 Inventarier och maskiner

Investeringsmedlen avser utbyte av utrustning samt kompletterande investeringar.

24 Kommungemensam kundtjänst, inventarier

Investeringsmedel för inventarier och IT-system till stadens nya kundtjänst.

Social- och arbetsmarknadsnämnden

25 Övriga inventarier

Nämnden har ett generellt årligt anslag att använda inom verksamheten. Anslaget används bland annat till inköp av möbler till boenden för ensamkommande barn och nyanlända.

Tekniska nämnden

26 Skattefinansierad verksamhet

Investeringar i fordon, maskiner, utrustning, inventarier med mera.

27 Taxefinansierad verksamhet

I anslaget ingår kostnader för inköp av bilar och utrustning. Staden växer och nya miljörum tillkommer.

Utbildningsnämnden

28 Övriga inventarier

Utbildningsnämnden har ett generellt årligt anslag att använda inom verksamheten.

Vård- och omsorgsnämnden

29 Övriga inventarier

Vård- och omsorgsnämnden har ett generellt årligt anslag att använda inom verksamheten.

SKATTEFINANSIERAD VERKSAMHET

Tekniska nämnden

30 Kollektivtrafik framkomlighet

Tekniska nämnden kartlägger och genomför åtgärder tillsammans med Västrafik och bussbolagen som trafikerar Mölndal för bättre framkomlighet.

31 Citybuss Toltorpsdalen

Åtgärder för att ge kollektivtrafiken längre busshållplatser. På sikt även högre prioritet med särskilda bussgator, signalprioritet.

32 Utveckling av befintligt GC-nät

Behovet av nya gång- och cykelvägar finns upptagna i tekniska nämndens cykelhandlingsplan. Ombyggnad av cykelpassager till cykelöverfarter, enligt ny lagstiftning. Åtgärder för biltrafik i korsningar, belysning i korsningspunkter med mera.

32 Utveckling av befintligt GC-nät, statsbidrag

Bidrag från regional infrastrukturplan via Trafikverket för utveckling av befintligt gång- och cykelvägnät.

33 Kollektivtrafik, attraktiva bytespunkter och hållplatser

Tillgänglighetsanpassning av hållplatser med fler än 100 påstigande per dygn. Även anpassning och upprustning av samtliga hållplatser längs stomlinjer och komplettering med cykelparkeringar.

33 Kollektivtrafik, attraktiva bytespunkter och hållplatser, statsbidrag

Inom regional infrastrukturplan finns möjlighet att söka statsbidrag för medfinansiering av tillgänglighetsanpassning av busshållplatser. Staden söker årligen medfinansiering för ombyggnation av planerade hållplatser.

34 Skyddsåtgärder utmed järnvägen

Åtgärder för att motverka spårspång över Trafikverkets järnvägsspår i östra Mölndal.

35 Spårhagavägen, medfinansiering statlig väg 50 procent

Cykelbanan anläggs utmed statlig väg och Mölndals stad medfinansierar till Trafikverket som utför byggnationen.

Kommunala gator och vägar

36 Trafiksäkerhet- och miljöförbättrande åtgärder

Anslaget till tekniska nämndens prioriteringslista används till mindre åtgärder för att höja trafiksäkerheten, öka framkomligheten och förbättra befintliga gatumiljöer runt om i kommunen. Underlag till åtgärderna är i huvudsak synpunkter från allmänheten, hastighetsmätningar, olycksrapporter och inventering av gatunätet.

37 Belysning inklusive trafiksignaler

Staden äger cirka 13 000 belysningsstolpar med beräknad livslängd på cirka sextio år. Drygt hundra stolpar byts per år, likaså byts kvicksilverarmaturer och äldre armaturer med hög energiförbrukning till LED. Investering i styrsystem för att kunna reglera effekten på belysningen för valda ljuspunkter i staden. Systemet optimerar belysningen och sänker driftskostnaderna.

38 Utveckling av befintligt bilvägnät

Byggnation av cirkulationsplats i korsningen Göteborgsvägen-Berghemsgatan.

39 Utveckling av nytt bilvägnät

Åtgärder för att förbättra framkomligheten på väg och GC-nätet i västra Källered kopplat till genomförda och kommande byggnationer. Förprojektering, utredning och kalkylering av stora trafikåtgärder.

40 Götalandsbanan – anpassning av kommunalt vägnät

Utredning och utförande av åtgärder för att möjliggöra Trafikverkets nya infrastruktur genom Mölndal.

41 Lunnagårdsgatan

En ny gata som binder samman Fässbergsmotet i Mölndal och Sisjöområdet i Göteborg, byggs ut för att möjliggöra exploatering i Fässbergsdalen.

41 Lunnagårdsgatan – exploateringsbidrag

Bidrag från detaljplaner i Mölndal som ingår i överenskommelsen mellan Trafikverket och Göteborgs stad.

41 Lunnagårdsgatan – bidrag från Göteborg 35 procent

Bidrag enligt medfinansieringsavtal med Göteborgs stad.

42 Fässbergsmotet och kringliggande

Trimningsåtgärder i Fässbergsmotet för att klara den ökade trafiken som blir en följd av fortsatt exploatering i Fässbergsdalen.

42 Fässbergsmotet och kringliggande, exploateringsbidrag

Bidrag från detaljplaner i Mölndal som ingår i överenskommelsen mellan Trafikverket och Göteborgs stad.

42 Fässbergsmotet och kringliggande, bidrag från Göteborg 35 procent
Bidrag enligt medfinansieringsavtal med Göteborgs stad.

43 Reinvestering komponentutbyte beläggning och konstbyggnader
Anslag för komponentutbyte inom gatubeläggning och konstbyggnader.

Park- och naturområden

44 Parker och lekplatser
Anslaget används till nyanläggning, nyplantering och renovering av parkanläggningar i enlighet med av tekniska nämnden beslutad åtgärdsplan.

45 Stadspark
Medborgardialog genomfördes under 2017–2018 kring framtida utveckling av stadshusparken. Fortsatt arbete föregås av detaljplanläggning innan en ny stadspark, anpassad till medborgarnas önskemål, anläggs.

46 Mölndalsån, åtgärder mot översvämningar inklusive erosionssskydd
En ny vattendom medger åtgärder för att minska risken för översvämning i centrala Mölndal. Magasineringen i Mölndalsåns sjösystem ökas genom att anläggningar byggs ut som möjliggör förtappning vid Stensjödämme och kanalen mellan Rådasjön och Stensjön muddras.

47 Mölndalsån, statligt bidrag
För dessa åtgärder har staden sökt bidrag hos Myndigheten för samhällsskydd och beredskap, MSB. Statsbidragsnivån kan vara upp till 60 procent och bidragen ges jämnt under åren som projektet pågår.

48 Stora ån
Åtgärder för att säkra mot klimatförändring och fortsatt exploatering av området som kan leda till ökad risk för översvämning. Initialt påbörjas framtagande av underlag för vattendomsansökan. Samordning ska ske mot pågående och planerade detaljplaner och förändringar i Fässbergsmotet.

49 Kålleredsbäcken
Åtgärder i fyra etapper med utgångspunkt från förslag framtaget 2012. De tre första etapperna krävs för att säkra korsningen Labackavägen–Ekenleden från översvämning vid höga flöden. För att kunna genomföra åtgärderna krävs miljödom.

50 Motionsspår och vandringsleder
Anläggande av elljusspår, ridspår, motionsspår och leder för att möjliggöra promenader och träning även under vinterhalvåret.

AVGIFTSFINANSIERAD VERKSAMHET

Återvinning och avfall

51 Återvinningsstationer, återvinningscentraler och Kikås avfallsanläggning
Inköp av anläggningsutrustning som exempelvis containers samt tillgänglighets- och andra åtgärder på anläggningarna.

52 Återvinningscentral, Lindome
En ny eller utökad återvinningscentral inklusive mottagningshall för återanvändbart material i Lindome.

53 Framtidens Kikås
En mottagningshall för återanvändbart material samt verkstad på Kikås avfallsanläggning. Anläggningen byggs i anslutning till befintlig återvinningscentral.

54 Massmottagning Mölndals stad
Utredning och tillståndsansökan för en ny massmottagning för lätt förorenade massor för stadens projekt samt projekt inom regionen.

Vatten- och avloppsförsörjning

55 Nya VA-ledningar
Anslaget används till utbyggnad av servisledningar och utvidgning av ledningsnätet.

55 Nya VA-ledningar VA anläggningsavgifter för icke specifika områden inklusive bostäder, investeringsbidrag
Intäkter från styckebyggda fastigheter samt objekt som inte specificerats i investeringsbudget/plan.

56 Befintliga vattenverk och övriga anläggningar
Upprustning och renovering av pump- och tryckstegringsstationer bland annat byte av pumpar och elskåp samt ny kommunikation. Komplettering av övervakningssystem på ledningsnätet med mätutrustning. Säkerhetsåtgärder för att skydda anläggningarna mot obehörigas tillträde. I posten ingår utbyggnad av skalskydd som staket men även larm.

57 Utbyggnad vattenverket
Vattenberedningsprocessen kompletteras med förbehandlingssystem i syfte att ge ökad kapacitet i vattenverket samt ge reduktion av smak och lukt. Den hall som byggs under planperioden kompletteras senare med ytterligare dynasandsfilter för att nå erforderad kapacitet 2035.

58 Riskreducerande åtgärder inom vattenskyddsområde
Åtgärder för vattenskyddsområde för dricksvattentäkter. I översynen togs en riskanalys fram för vattenskyddsområdet där det framgår vilka åtgärder som behöver vidtas.

59 Vattenledningar inklusive anläggningar
Vattenledningar inom ledningsnätet byggs ut för att förbättra kapaciteten och leveranssäkerheten. Vattentankstationer för uttag av tillfälligt vatten för tankbilar, spolbilar med mera anläggs. Stationerna är även viktiga vid leveransstörningar.

60 Vattenledningar Mölndals vattenverk – Lackarebäck

Huvudvattenledningar för att kunna distribuera den ökade kapaciteten när vattenverket byggs ut.

61 Vattenledningar förstärkning östra Mölndal inklusive reservvatten Härryda

I linje med regional vattenförsörjningsplan behöver Mölndals och Härrydas dricksvattenledningsnät sammankopplas. Samtidigt ökar leveranssäkerheten till östra Mölndal.

62 Vattenledning Lackarebäck – Brännås

Huvudledning för att förstärka vattennätet söderut.

63 Vatten och avlopp i omvandlingsområden

Anslaget innefattar åtgärder med syfte att ansluta så kallade omvandlingsområden till kommunal VA-försörjning. De områden som främst berörs inom planperioden är Tulebo och Ingemantorp.

64 Vatten och avlopp i omvandlingsområden – anläggningsavgifter

Anläggningsavgifter för de fastigheter som kopplas in på kommunalt VA-nät i VAIO-områden.

65 Spillvattenledningar inklusive anläggningar

För att förbättra kapaciteten i Aminogatans pumpstation anläggs en ny tryckledning.

66 Dagvattenledningar inklusive anläggningar

Dagvattendammar och andra öppna dagvattenlösningar för rening och fördröjning av dagvatten inom staden.

67 Ledningsförnyelse vatten, spillvatten och dagvatten

Förnyelse av befintligt ledningsnät. Prioritering av projekt utifrån förnyelseplan beslutad 2016.

68 Vatten och avlopp i exploateringsområden

Avser utbyggnad av VA-anläggning i samband med genomförande av detaljplanelagda områden.

Kommunstyrelsen/fastighetsavdelningen**69 Löpande investeringar, reinvesteringar**

Reinvesteringar för att säkerställa fastigheternas tekniska funktion. Anpassningar för att fastigheterna bättre ska leverera nutida teknisk standard och verksamhetsstöd.

70 Ny förskola Gärdesängen

Ny förskola som ska möta behovet av fler förskoleplatser i takt med bostadsbyggnation och befolkningsutveckling.

71 Pågående planering ny- och ombyggnad förskolor

Anslaget avser nybyggnad av Bifrost förskola, ny förskola A i Forsåker, Råvekärrens förskola, Katrinebergs förskola samt utökning av förskoleplatser i Östra Källered och Eklanda för att möta behovet av fler förskoleplatser i takt med bostadsbyggnation och befolkningsutveckling.

72 Kapacitetsökning Lackarebäcksskolan

Kapacitetsökning för fler elever i skolområdet.

73 Samlokalisering av grundsärskolan - lokalanpassningar

Samlokalisering av grundsärskolan och dess lokalanpassningar samt volymökning.

74 Pågående planering ny- och ombyggnad skolor

Anslaget avser ny Västerbergsskola, ny skola Forsåker, ny Råvekärrenskola, ny matsal Sörgårdsskolan, utbyggnad specialsalar i Fässbergs grundskola, om- och/eller tillbyggnad av Valåsskolan, Eklandaskolan, Kvarnbyskolan, Balltorpsskolan, Bosgårdsskolan och hus C i Almåsskolan.

75 Provisorisk 25-metersbassäng Åbybadet

Provisorisk 25-metersbassäng Åbybadet.

76 Åby Arenastad inklusive simhall

Anslag avser medel för utredning och utveckling av Åby Arenastad som exempelvis ny simhall, kansli och omklädningsrum för utesporter, renovering av ishall (ny ispist) samt utredning för inbyggd bandybana och tak över läktare på friidrottsarena. I slutet av perioden finns medel avsatta för Åby badmintonhall och Åby löparslinga.

77 Pågående planering ny- och ombyggnad idrottsanläggningar

Anslaget innefattar en näridrottsplats, byte av konstgräs/plan på Åby 8 och 9, Krokslättsvallen, Eklandavallen, Åby 1 och 2 samt anslag för VA-reinvesteringar på Aktiviteten samt idrottshall kopplat till Västerbergsskolan.

78 Kommungemensam kundtjänst, ombyggnad lokaler

Investeringsmedel för ombyggnad av lokaler för stadens nya kundtjänst.

79 Gunnebo Slott och Trädgårdar AB, reinvesteringar

Investeringsåtgärder på befintliga byggnader tillhörande Gunnebo Slott och Trädgårdar AB.

80 Projekteringsmedel för investeringar 2023 och framåt

Anslag för projektering av ospecificerade investeringar efter planperioden.

81 Etablering samt ytrenoveringar av boenden

Etablering av boenden samt renovering av befintliga objekt för att skapa boendelösningar för ensamkommande barn samt nyanlända.

Exploateringsbudget/plan

Belopp i miljoner kronor	För fleråriga projekt						
	Totalt anslag	Till och med 2018	Prognos 2019	2020	2021	2022	2023–ff
ANTAGNA/LAGAKRAFTVUNNA PLANER							
<i>De redovisade utgifterna är en uppskattad total utgift som innefattar projektering/interna kostnader/konsultuppdrag, byggnation med mera.</i>							
101 Mölndals innerstad							
anläggningstillgångar*	255,1	181,9	27,0	22,1	10,6	13,5	
omsättningstillgångar	69,1	41,9	1,1	5,1	11,0	10,0	
exploateringsbidrag/ gatukostnadsersättning	-98,2	-51,5	-13,0	-13,1	-20,6		
markförsäljning	-311,9	-111,8	-64,5		-135,6		
Summa nettoinvesteringar inklusive markförsäljning	-85,9	60,5	-49,4	14,1	-134,6	23,5	
102 Pedagogen park							
anläggningstillgångar	190,4	5,6	3,8	57,0	54,9	26,0	43,1
omsättningstillgångar	61,6	6,7	2,5	26,5	25,7	0,2	
exploateringsbidrag/ gatukostnadsersättning	-153,1	-4,4	-1,4	-24,4	-25,9	-30,7	-66,3
markförsäljning	-188,9			-28,1	-13,3	-41,9	-105,6
Summa nettoinvesteringar inklusive markförsäljning	-90,0	7,9	4,9	31,0	41,4	-46,4	-128,8
103 Jolenområdet							
anläggningstillgångar	10,5	8,0	2,0		0,5		
omsättningstillgångar	6,4	5,9	0,5				
exploateringsbidrag/ gatukostnadsersättning	-1,0	-1,0					
markförsäljning	-93,0	-93,0					
Summa nettoinvesteringar inklusive markförsäljning	-77,1	-80,1	2,5		0,5		
104 Källered köpstad							
anläggningstillgångar	88,3	7,8	37,5	36,2	6,8		
exploateringsbidrag/ gatukostnadsersättning	-88,0		-45,0	-36,2	-6,8		
Summa nettoinvesteringar	0,3	7,8	-7,5				
105 Källered centrum							
anläggningstillgångar	36,7	0,1	3,6	25,0	6,2	1,8	
omsättningstillgångar	0,5		0,5				
exploateringsbidrag/ gatukostnadsersättning	-36,9		-4,6	-24,3	-6,2	-1,8	
markförsäljning	-11,4		-11,4				
Summa nettoinvesteringar inklusive markförsäljning	-11,1	0,1	-11,9	0,7			
106 Åby Stallbacke							
anläggningstillgångar	44,6	42,6		2,0			
exploateringsbidrag/ gatukostnadsersättning	-41,8	-39,8		-2,0			
markförsäljning	-11,3	-9,5		-1,8			
Summa nettoinvesteringar inklusive markförsäljning	-8,5	-6,7		-1,8			

Belopp i miljoner kronor	För fleråriga projekt			2020	2021	2022	2023–ff
	Totalt anslag	Till och med 2018	Prognos 2019				
107 Västra Balltorp, Blixås*							
anläggningstillgångar	19,0	3,9	8,1	7,0			
omsättningstillgångar	1,5	0,5	0,5		0,5		
exploateringsbidrag/ gatukostnadsersättning	-14,3	-0,3	-7,0	-7,0			
markförsäljning	-36,4	-22,0	-14,4				
Summa nettoinvesteringar inklusive markförsäljning	-30,2	-17,9	-12,8		0,5		
108 Tingshuset 13							
anläggningstillgångar	88,5		0,8	31,3	2,2	12,5	41,7
exploateringsbidrag/ gatukostnadsersättning	-88,5		-0,8	-31,3	-2,2	-12,5	-41,7
Summa nettoinvesteringar							
109 Övriga projekt antagna/laga kraft vunna planer							
anläggningstillgångar	11,5	8,4	0,9	2,2			
omsättningstillgångar	0,4	0,4					
exploateringsbidrag/ gatukostnadsersättning	-14,0	-11,6	-0,9	-1,5			
markförsäljning	-12,0	-8,0		-4,0			
Summa nettoinvesteringar inklusive markförsäljning	-14,1	-10,8		-3,3			
UNDER PLANLÄGGNING							
110 Forsåker							
anläggningstillgångar	1 126,0	1,0	7,0	31,0	114,0	59,0	914,0
omsättningstillgångar	20,0				20,0		
exploateringsbidrag/ gatukostnadsersättning	-1 125,0			-34,0	-118,0	-67,0	-906,0
markförsäljning	-45,0				-25,0	-20,0	
Summa nettoinvesteringar inklusive markförsäljning	-24,0	1,0	7,0	-3,0	-9,0	-28,0	8,0
111 Gårda/Barnsjön Lindome etapp 1							
anläggningstillgångar	37,2	0,2			5,0	18,5	13,5
omsättningstillgångar	1,3	0,1		1,0	0,2		
exploateringsbidrag/ gatukostnadsersättning	-27,7						-27,7
markförsäljning	-40,0						-40,0
Summa nettoinvesteringar inklusive markförsäljning	-29,2	0,3		1,0	5,2	18,5	-54,2
112 Lilla Fässbergsdalen							
anläggningstillgångar	42,0			1,0	11,0	20,0	10,0
omsättningstillgångar	54,5	42,0		2,5	10,0		
exploateringsbidrag/ gatukostnadsersättning	-40,0				-14,0	-18,0	-8,0
markförsäljning	-82,0				-28,0	-36,0	-18,0
Summa nettoinvesteringar inklusive markförsäljning	-25,5	42,0		3,5	-21,0	-34,0	-16,0

Belopp i miljoner kronor	För fleråriga projekt						
	Totalt anslag	Till och med 2018	Prognos 2019	2020	2021	2022	2023-ff
113 Lunnagården etapp 1							
anläggningstillgångar	40,0			3,0	11,0	21,0	5,0
omsättningstillgångar	40,4		7,0	28,0	5,1	0,1	0,2
exploateringsbidrag/ gatukostnadsersättning	-30,0					-10,0	-20,0
markförsäljning	-83,0					-15,0	-68,0
Summa nettoinvesteringar inklusive markförsäljning	-32,6		7,0	31,0	16,1	-3,9	-82,8
114 Södra Krokslätt							
anläggningstillgångar	63,5			0,5	7,2	23,1	32,7
exploateringsbidrag/ gatukostnadsersättning	-63,5				-7,7	-23,1	-32,7
Summa nettoinvesteringar				0,5	-0,5		
115 Mullvaden och Murmeldjuret							
anläggningstillgångar	29,4		0,6	5,1	7,1	5,8	10,3
omsättningstillgångar	0,1			0,1			
exploateringsbidrag/ gatukostnadsersättning	-29,4		-0,6	-5,1	-7,1	-5,8	-10,3
markförsäljning	-1,1			-1,1			
Summa nettoinvesteringar inklusive markförsäljning	-1,0			-1,0			
116 Stiernhielm 6 och 7							
anläggningstillgångar	18,0			7,0	8,0	3,0	
exploateringsbidrag/ gatukostnadsersättning	-18,0			-7,0	-8,0	-3,0	
Summa nettoinvesteringar							
117 Kängurun 20							
anläggningstillgångar	13,4	0,4	3,5	5,5	4,0		
exploateringsbidrag/ gatukostnadsersättning	-13,4	-0,4	-3,5	-5,5	-4,0		
Summa nettoinvesteringar							
118 Lindome centrum							
anläggningstillgångar	28,0				2,0	9,0	17,0
exploateringsbidrag/ gatukostnadsersättning	-26,0					-11,0	-15,0
markförsäljning	-20,0					-20,0	
Summa nettoinvesteringar inklusive markförsäljning	-18,0				2,0	-22,0	2,0
119 Lindome Logistikpark							
anläggningstillgångar	6,0				6,0		
omsättningstillgångar	0,3				0,3		
exploateringsbidrag/ gatukostnadsersättning	-6,3				-6,3		
markförsäljning	-9,0			-9,0			
Summa nettoinvesteringar inklusive markförsäljning	-9,0			-9,0			

Belopp i miljoner kronor	För fleråriga projekt			2020	2021	2022	2023–ff
	Totalt anslag	Till och med 2018	Prognos 2019				
120 Långåker 1:2							
anläggningstillgångar	7,0			2,2	3,8	1,0	
exploateringsbidrag/ gatukostnadsersättning	-7,0			-2,2	-3,8	-1,0	
Summa nettoinvesteringar							
121 Ekåsen							
anläggningstillgångar	2,5				2,5		
omsättningstillgångar	4,6	0,6	0,5	3,5			
exploateringsbidrag/ gatukostnadsersättning	-5,5				-2,5	-1,0	-2,0
markförsäljning	-19,5				-12,5	-4,0	-3,0
Summa nettoinvesteringar inklusive markförsäljning	-17,9	0,6	0,5	3,5	-12,5	-5,0	-5,0
122 Västerbergsskolan							
anläggningstillgångar	1,4			0,2		1,2	
exploateringsbidrag/ gatukostnadsersättning	-1,2					-1,2	
Summa nettoinvesteringar	0,2			0,2			
123 Övriga projekt under planläggning							
anläggningstillgångar	14,2		0,3	0,5	0,2	10,2	3,0
exploateringsbidrag/ gatukostnadsersättning	-14,2		-0,3	-0,5	-0,2	-10,2	-3,0
Summa nettoinvesteringar							
KOMMANDE EXPLOATERINGSOMRÅDEN							
124 Gårda/Barnsjön Lindome etapp 2*							
anläggningstillgångar	31,2					1,0	30,2
omsättningstillgångar	0,2						0,2
exploateringsbidrag/ gatukostnadsersättning	-34,2						-34,2
markförsäljning	-10,5						-10,5
Summa nettoinvesteringar inklusive markförsäljning	-13,3					1,0	-14,3
125 Heljered etapp 2							
anläggningstillgångar	20,0			0,5	7,5	12,0	
exploateringsbidrag/ gatukostnadsersättning	-20,0				-8,0	-12,0	
Summa nettoinvesteringar				0,5	-0,5		
126 Övriga projekt							
anläggningstillgångar	6,4			0,4	3,5	2,5	
omsättningstillgångar	0,1					0,1	
exploateringsbidrag/ gatukostnadsersättning	-5,9				-3,4	-2,5	
markförsäljning	-7,0					-7,0	
Summa nettoinvesteringar inklusive markförsäljning	-6,4			0,4	0,1	-6,9	

Belopp i miljoner kronor	För fleråriga projekt			2020	2021	2022	2023–ff
	Totalt anslag	Till och med 2018	Prognos 2019				
127	Bostäder ej områdesbestämt						
	anläggningsarbeten			5,0	5,0	5,0	
	gatukostnadsersättning			-5,0	-5,0	-5,0	
	markförsäljning			-8,0	-8,0	-8,0	
	Summa nettoinvesteringar inklusive markförsäljning			-8,0	-8,0	-8,0	
128	Markreserv inklusive styckebyggda						
	mark			10,0	10,0	10,0	
	anläggningsarbeten			3,0	3,0	3,0	
	gatukostnadsersättning			-2,0	-2,0	-2,0	
	förprojektering, exploateringsområden			1,0	1,0	1,0	
	markförsäljning			-3,0	-3,0	-3,0	
	Summa nettoinvesteringar inklusive markförsäljning			9,0	9,0	9,0	
	Summa exploateringsverksamhet			69,3	-111,3	-102,2	
SAMMANFATTNING EXPLOATERINGSBUDGET/PLAN							
	Anläggningstillgångar			247,7	282,0	249,1	
	Omsättningstillgångar			77,7	83,8	21,4	
	Exploateringsbidrag/gatukostnadsersättning			-201,1	-251,7	-217,8	
	Markförsäljning			-55,0	-225,4	-154,9	
	Nettoinvesteringar exploatering inklusive markförsäljning			69,3	-111,3	-102,2	

*) Exploatör bygger ut del eller hela anläggningen och överlåter till staden.

I exploateringsverksamhet ingår åtgärder som kommer att omklassificeras till omsättningstillgång vid redovisningen, för att avräknas mot intäkter vid försäljning av tomtmark.

Kommentarer till exploateringsbudget/plan

Exploateringsbudgeten ska bära sina egna kostnader över tid.

Antagna/lagakraftvunna planer

101 Mölndals innerstad

Förnyelse av stadskärnan, fyra av fem detaljplaner har vunnit laga kraft. Byggnation pågår. Planarbete pågår för Åbybergsgatan.

102 Pedagogen park

Nyexploatering av cirka 1 100 bostäder. Planen antagen.

103 Jolenområdet

Verksamhetsområde. Samtliga tomter sålda. Några mindre gatuarbeten kvarstår. LK

104 Källered köpstad

Översyn och utveckling av handelsområdet inklusive trafiklösningar. Byggnation pågår. LK

105 Källered centrum

Förtätning i Källered Centrum med cirka 500 bostäder. LK

106 Åby Stallbacke

Förtättningsprojekt som innehåller cirka 1 000 nya bostäder. Byggnation snart klar. LK

107 Västra Balltorp, Blixås

Totalt omfattar området cirka 200 bostäder. Byggnation pågår. LK

108 Tingshuset 13

Utveckling av kvartersmark i Åbro för att skapa ett nytt verksamhetsområde för Life Science. LK

109 Övriga projekt antagna/laga kraft vunna planer

- Kängurun 21; under slutförande
- Kvarnbyterassen; inflyttad och klar under 2020
- Stretered 1:191; byggnation pågår.
- Syltlöken; byggnation pågår.
- Ulla Lyckas väg; byggnation pågår.

Under planläggning

110 Forsåker

Omvandling av det gamla pappersbruket. Området planeras i etapper. Detaljplan 1 beräknas vara antagen 2021 och bedöms innehålla cirka 1 300 bostäder, verksamheter samt närservice. Planarbete pågår.

111 Gårda/Barnsjön, Lindome etapp 1

Omvandling av ett före detta fritidshusområde. Etapp 1 omfattar cirka 200 befintliga bostäder. Planarbete pågår.

112 Lilla Fässbergsdalen

Nyexploatering med bostäder och förskola. Planarbete pågår.

113 Lunnagården etapp 1

Verksamhetsområde. Etappvis utbyggnad av infrastruktur. Planarbete pågår.

114 Södra Krokslätt

Utveckling av verksamheter/kontor längs Göteborgsvägen. Planarbete pågår.

115 Mullvaden och Murmeldjuret

Bostadsförtätning i Krokslätt, cirka 350 bostäder. Planarbete pågår.

116 Stiernhielm 6 och 7

Nybyggnation av drygt 200 bostäder vid Bifrostgatan. Planarbete pågår.

117 Kängurun 20

Hotellanläggning. Byggnation pågår.

118 Lindome centrum

Förtätning av bostäder i centrum. Planarbete pågår.

119 Lindome Logistikpark

Framtida verksamhetsmark för logistik. Planarbete pågår.

120 Långåker 1:2

Nybyggnation av tio småhus. Planarbete pågår.

121 Ekåsen

Detaljplaneläggning av koloniområde. Planarbete pågår.

122 Västerbergsskolan

Kommunalt behov av skola och förskola. Planarbete pågår.

123 Övriga projekt under planläggning

- Delbanco, 50 lägenheter
- Gasellen 27 och 30; 65 lägenheter.

Fortsättning nästa sida →

Kommande exploateringsområden

124 Gårda/Barnsjön, Lindome etapp 2

Exploatering av nya bostäder. Etapp 2 omfattar cirka 100 nya bostäder. Planarbete pågår för etapp 1.

125 Heljered etapp 2

Nyexploatering i västra Källered. Totalt drygt 200 bostäder. Planarbete pågår.

126 Övriga projekt

- Hällseåker 4:56.
- Jättetickan 1.
- Katrineberg 1 och 4.
- Pionen 1.
- Tulebo strandväg.
- Heljeredes byväg.

127 Bostäder ej områdesbestämt

Kommande bostäder som ännu inte är bestämda till område.

128 Markreserv inklusive styckebyggda

Kompletteringsförvärv som blir aktuella under perioden.

Här redovisas också köp och försäljningar utanför exploateringsområden.

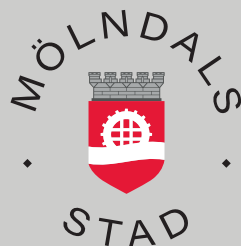
LK = Detaljplanen har vunnit laga kraft.

Mölnads stads budget/plan 2020–2022 är producerad av
stadsledningsförvaltningen.
Layout och original: Medialaget AB Göteborg
Tryck: LTAB, Linköpings tryckeriaktiebolag
Upplaga: 300 ex

Mölndals stad ligger söder om Göteborg och hade vid halvårsskiftet 2019 en befolkning på 68 735 personer. Under 2020 planerar staden att producera kommunala tjänster för ungefär 4,8 miljarder kronor och det ekonomiska resultatet beräknas till 53 miljoner kronor.

År 2020 betalar Mölndalsborna, enligt förslag till kommun- och regionfullmäktige, 31,99 kronor per intjänad hundralapp i kommunal skatt, varav 20,51 kronor till Mölndals stad och 11,48 kronor till Västra Götalandsregionen.

Av 100 kronor i kommunalskatt planeras 47 kronor till förskola och skola, 36 kronor till vård, omsorg och sociala insatser, 4 kronor till gator, parker och kollektivtrafik, 4 kronor till kultur- och fritidsverksamhet och 9 kronor till räddningstjänst, miljö- och hälsoskydd, planverksamhet samt övrigt.



www.molndal.se

stad@molndal.se • 031- 315 10 00