

Möndals Stad

Granskning av verksamhetsstyrning inom
miljönämnden



Building a better
working world

Innehåll

1. Sammanfattning	2
2. Inledning	3
2.1. Bakgrund.....	3
2.2. Syfte och revisionsfrågor	3
2.3. Avgränsningar	3
2.4. Revisionskriterier.....	3
2.5. Metod.....	3
3. Styrning och uppföljning	4
3.1. Organisation.....	4
3.2. Målstyrning.....	4
3.3. Uppföljning av verksamhetsplanen.....	7
3.4. Bedömning.....	8
4. Tillsyn och kontroll	10
4.1. Mål i tillsyns- och kontrollplanerna.....	10
4.2. Miljötillsyn.....	10
4.3. Livsmedelskontroll.....	12
4.4. Bedömning.....	13
5. Stickprov.....	14
5.1. Bedömning.....	15
6. Samlad bedömning	16
6.1. Slutsats	16
6.2. Bedömning utifrån revisionsfrågorna	16
6.3. Identifierade förbättringsområden/rekommendationer	17
Bilaga 1: Bakgrund.....	19
Bilaga 2: Revisionskriterier	20
Bilaga 3: Källförteckning.....	21
Bilaga 4: Kommunfullmäktiges miljömål till miljöförvaltningen	22
Bilaga 5: Miljöförvaltningens nedbrytning av mål.....	24

1. Sammanfattning

EY har på uppdrag av de förtroendevalda revisorerna genomfört en granskning av verksamhetsstyrning inom miljönämnden. Granskningen syftade till att bedöma om miljönämnden säkerställt en ändamålsenlig verksamhetsstyrning. Syftet var också att bedöma om nämnden tillsett att tillräcklig tillsyn och kontroll utförts inom dess ansvarsområde.

I miljönämndens verksamhetsplan framgår de fullmäktigemål som berör nämnden samt nämndens egna mål. Utöver målen i verksamhetsplanen finns mål i tillsyns- respektive kontrollplanerna. Förankringen av mål till medarbetarna sker på olika vis, exempelvis via samordnarna. Det uppges finnas en ambition om att målen i tillsyns- och kontrollplanerna ska bidra till målen i verksamhetsplanen. Handläggarna uppger att de inte har någon uppfattning om hur målen relaterar till varandra. De uppger också att de inte har en tydlig helhetsbild över nämndens mål. I granskningen bedöms nämnden i huvudsak fastställt mål och uppdrag för sin verksamhet. Däremot bedöms nämnden inte i tillräcklig utsträckning ha tillsett att målen är förankrade hos verksamheterna.

Miljönämnden följer upp målen i verksamhetsplanen i samband med delårs- och årsbokslut. På förvaltningsövergripande nivå ansvarar förvaltningschefen för att tillsammans med samordnarna sammanställa, analysera och kommentera utfallet. Samordnarna ansvarar för uppföljningen inom respektive område. Detta utgör underlag för den förvaltningsövergripande uppföljningen, analysen och prognosen. Vid så kallade planeringsdagar sker bland annat planering inför kvartalsuppföljningen och tillsyns- och kontrollplaner utarbetas. Vid granskningen framkommer att det sker begränsad återkoppling från samordnarna avseende arbetet med uppföljning, analys och prognos. I granskningen bedöms nämnden i huvudsak säkerställt ändamålsenliga former för uppföljning av sin verksamhet. Därtill bedöms nämnden i stort ha säkerställt att arbetet med analys och prognos är ändamålsenligt.

Nämnden fastställer årligen behovsutredning för tillsynen och kontrollen. Behovsutredningen utgör underlag för nämndens årliga tillsyns- och kontrollplaner. Granskningen visar att behovet av tillsyn och kontroll överstiger de tillgängliga resurserna. Samordnarna ansvarar för att tillsammans med handläggarna planera och utföra tillsyn och kontroll. Inom de olika arbetsgrupperna kan handläggare diskutera bedömningar och beslut. I granskningen bedöms nämnden inte ha säkerställt att det utförs tillräcklig tillsyn och kontroll.

Miljönämnden följer upp tillsynen och kontrollen vid delårs- och helårsuppföljningar. Det innebär uppföljning av tillsyns- och kontrollplanerna samt tillhörande mål. Granskningen visar att rapportering till nämnden inte omfattar samtliga mål i planerna. Samordnarna är ansvariga för uppföljningen och ska förankra uppföljningen hos handläggarna. Handläggarna uppger att de inte i någon större utsträckning är involverade i uppföljningen av mål, tillsyn och kontroll.

Utifrån granskningens syfte och revisionsfrågor, uppställda revisionskriterier och grunderna för ansvarsprövning bedöms att det finns utvecklingsområden i verksamhetsstyrningen. Under granskningen har vi identifierat vissa förbättringsområden. Våra rekommendationer framgår av kapitel 6.

2. Inledning

2.1. Bakgrund

Kommunallagen ställer krav på att nämnder inom sitt område ska säkerställa att verksamheten sköts på ett ändamålsenligt och från ekonomisk synpunkt tillfredsställande sätt.

Miljönämnden ansvarar för stadens uppgifter inom miljö- och hälsoskyddsområdet samt livsmedelskontroll. Ansvaret omfattar prövning av tillstånd och tillsyn samt kontroll av verksamhetsutövare. Det ställer krav på styrning, uppföljning och kontroll av nämndens verksamhet.

Ansvarsgrunder som är aktuella i denna granskning är bland annat risken för bristande måluppfyllelse, ohörsamhet till mål och riktlinjer fastlagda av fullmäktige eller i föreskrifter, samt risken för bristande styrning, ledning, uppföljning och kontroll. Se bilaga 1 för mer utförlig beskrivning av bakgrunden.

2.2. Syfte och revisionsfrågor

Granskningen syftar till att bedöma om miljönämnden säkerställt en ändamålsenlig verksamhetsstyrning, det vill säga i enlighet med lagar, regler och fullmäktiges beslut. Syftet är också att bedöma om nämnden tillsett att tillräcklig tillsyn och kontroll utförts inom dess ansvarsområde. Granskningen inriktar sig på följande revisionsfrågor:

- „ Har miljönämnden fastställt mål och uppdrag för sin verksamhet?
- „ Har nämnden tillsett att målen är förankrade hos verksamheterna?
- „ Hur säkerställer nämnden att arbetet med analys och prognos avseende verksamheten är ändamålsenligt?
- „ Hur säkerställer nämnden tillräckliga former för uppföljning av nämndens verksamhet?
- „ Hur har nämnden säkerställt att det utförs tillräcklig tillsyn och kontroll inom dess ansvarsområde?
- „ Hur följer nämnden upp den tillsyn och kontroll som utförs?

2.3. Avgränsningar

Granskningen avser miljönämnden. Granskningen avgränsas i enlighet med ställda revisionsfrågor. Vad avser tillsyn och kontroll avgränsas granskningen till att omfatta tillsyn och kontroll i enlighet med miljöbalken och livsmedelslagen.

2.4. Revisionskriterier

Revisionskriterier är de bedömningsgrunder som bildar underlag för granskningens analyser, slutsatser och bedömningar. Revisionskriterierna framgår av bilaga 2.

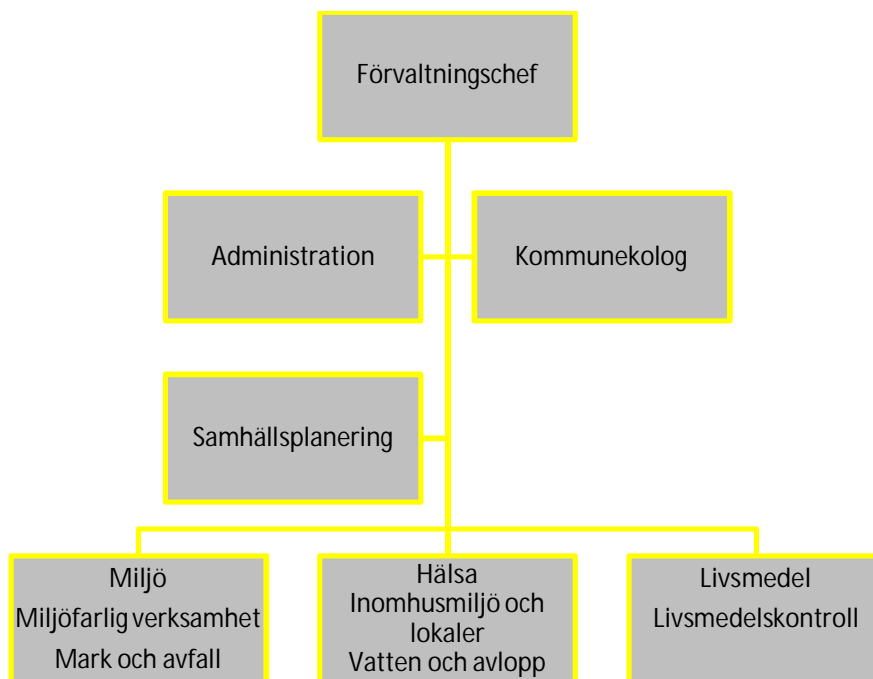
2.5. Metod

Granskningen har genomförts genom dokumentstudier och intervjuer. En källförteckning framgår av bilaga 3. Samtliga intervjuade har beretts tillfälle att faktagranska rapporten.

3. Styrning och uppföljning

3.1. Organisation

I Mölndals Stad ansvarar miljönämnden för uppgifter inom miljö- och hälsoskyddsområdet samt livsmedelskontrollen. Nämndens förvaltningsorganisation består av övergripande administration, samhällsplanering samt kommunekolog. Därutöver är förvaltningen indelad i tre områden; miljö, hälsa och livsmedel. I figuren nedan illustreras förvaltningsorganisationen:



Figur 1 Organisationsskiss över miljöförvaltningen

Förvaltningen leds av en förvaltningschef som ansvarar för verksamheten. För respektive tre områden finns det en samordnare.

Samordnarna ansvarar för respektive verksamhet på områdesnivå¹. Det omfattar samordning av arbetet med mål, uppföljning och analys inom respektive område.

Vid granskningen framkommer att förvaltningsorganisationen kommer att omorganiseras under 2018. De tre områdena kommer att organiseras i två enheter.

3.2. Målstyrning

I Mölndals stad ska nämnderna utarbeta nämndmål utifrån kommunfullmäktiges mål. Detta görs i respektive nämnds verksamhetsplan.

I miljönämndens verksamhetsplan för 2017 framgår de fullmäktigemål som berör nämnden samt nämndens egna mål. Nämnden berörs av fyra kommunfullmäktigemål. För tre av dessa

¹ Samordnarna har inte personal- och budgetansvar.

har nämnden utarbetat egna mål. För ett fullmäktigemål arbetar nämnden med stadens gemensamma miljömål. I tabellen nedan redovisas fullmäktigemålen samt nämndens egna mål som ska bidra till uppfyllelsen:

Kommunfullmäktiges mål	Miljönämndens egna mål
Mål 3: Företagare ska uppfatta Mölndal som en alltmer attraktiv näringslivskommun.	De som har varit i kontakt med miljöförvaltningen ska vara nöjda med nämndens service.
Mål 5: Bostadsbyggandet i Mölndal ska öka och möta kravet på en hållbar tillväxt.	Miljönämnden bidrar med kompetens inom stadens planprocesser och bygglovshantering så att lämplig lokalisering av ny bebyggelse klaras, med fokus på barn och ungas behov samt naturvärden.
Mål 8: Mölndals miljö- och klimatarbete ska stärkas för att tillförsäkra Mölndalsborna en hälsosam och god miljö. ²	Nämnden och förvaltningen ansvarar för eller är delaktiga i 14 av stadens 20 miljömål. Dessa framgår av bilaga 4.
Mål 10: Mölndals stads attraktivitet och tydlighet som arbetsgivare ska stärkas.	Miljöförvaltningen är en arbetsplats där alla trivs och mår bra.

Figur 2 Sammanställning över kommunfullmäktiges mål till miljönämnden samt nämndens egna mål

I verksamhetsplanen har nämnden fastställt indikatorer som visar hur måluppfyllelsen ska mätas för mål 3, 5 och 10. För miljömålet, mål 8, utgår nämnden från de indikatorer som kommunfullmäktige fastställt. Till indikatorerna finns nivåer kopplade som visar vad som ska vara uppnått för att målet ska anses uppfyllt. Det finns handlingsplaner och aktiviteter formulerade som är kopplade till varje mål.

Till stöd för målarbetet finns ett kvalitetsledningssystem. I systemet dokumenteras målkedjan. Strukturen exemplifieras och beskrivs i bilaga 5.

Utöver målen i verksamhetsplanen har områdena miljö, hälsa och livsmedel formulerat mål i sina tillsyns- respektive kontrollplaner³ (se avsnitt 4 nedan).

Förankringen av mål till medarbetarna sker via arbetsplatsträffar, i olika mötesformer (se avsnitt 3.2.1. nedan) samt vid utbildningar. Därutöver ska förankringen ske via samordnarna.

Vid intervju med ett urval av handläggare framkommer att de inte har en tydlig helhetsbild över nämndens mål. De uppger att de har informerats om målen vid APT. Förvaltningschef uppger att områdena under hösten 2017 arbetat kontinuerligt med verksamhetsplanen. Därutöver är de inte delaktiga i målarbetet då samordnarna har detta uppdraget.

² Detta är Mölndals stads övergripande miljömål som i sin tur innehåller 20 specifika miljömål. Till målen finns ett miljömålsdokument samt en handlingsplan för genomförandet. Miljömålet är riktat direkt till förvaltningarna inom staden och inte till specifika nämnder.

³ Tillsynsplanen är en plan över den miljötillsyn som miljönämnden har beslutat ska genomföras under året (områdena miljö och hälsa omfattas av en gemensam tillsynsplan). Kontrollplanen är på samma vis en plan över den livsmedelskontroll som ska genomföras under året. Till grund för miljönämndens kontrollplan finns en nationell kontrollplan som utfärdas av Livsmedelsverket.

3.2.1. Arbetsformer

Inom förvaltningen finns det ett antal mötesformer. I tabellen nedan redovisas ett urval:

Mötesform	Syfte	Medverkande
Samordningsgrupp	Samordning av verksamheten	Förvaltningschef och samordnare
Samordnargrupp ⁴	Samordning, förberedelse-tid och gemensamma frågor inför samordningsgrupp	Samordnare
Miljömöte	Planering, utförande, uppföljning och analys	Samordnare för miljö och miljöhandläggare
Hälsamöte	Planering, utförande, uppföljning och analys	Samordnare för hälsa och miljöhandläggare för hälsa
Livsmöte	Planering, utförande, uppföljning och analys	Samordnare för livsmedel, livsmedelshandläggare samt förvaltningschef
Arbetsgrupper ⁵	Samsyn i ärenden	Handläggare ⁶

Tabell 1 Sammanställning av ett urval av mötesformerna inom miljöförvaltningen

Arbetsgrupperna är indelade efter olika verksamhetsområden och ska vara forum för samsyn i ärenden inom området. Varje handläggare kan tillhöra flera arbetsgrupper men har en huvudsaklig gruppstillhörighet i miljö, hälsa eller livsmedel. Miljöhandläggarna uppger att det kan vara svårt att avgöra vilka frågor som ska behandlas inom respektive grupp. Det saknas en tydlig avgränsning.

3.2.2. Riktlinjer och rutiner

Det finns flera riktlinjer och rutiner inom förvaltningen som ska utgöra stöd i handläggningen av ärenden:

- „ Riktlinjer antagna av nämnden
- „ Processkartläggningar
- „ Rutiner och mallar

Miljönämnden har antagit riktlinjer för enskilda avloppsanordningar. Riktlinjerna ska utgöra ett komplement i de fall gråzoner uppstår då kraven från lagstiftningen och råden från nationella myndigheter inte är entydiga. Därtill har nämnden antagit riktlinjer för småskalig eldning av fast bränslen. De ska verka för att småskalig eldning sker på korrekt sätt för att minska utsläpp.

Miljöförvaltningen genomför vid granskningstillfället processkartläggningar för ett antal processer. De avser tillsyn och kontroll, klagomålshantering, debitering samt livsmedelskontroll. Det är samordnarna som ansvarar för processkartläggningarna. Merparten av processkartläggningarna är inte färdigställda.

⁴ Samordnargruppen möts vid behov inför möte i samordningsgruppen med förvaltningschef.

⁵ Totalt 8 olika arbetsgrupper.

⁶ Vilka handläggare som medverkar i de olika arbetsgrupperna beror på vilka arbetsuppgifter och ansvar handläggarna har. En handläggare kan ingå i flera arbetsgrupper.

Vid intervjuer framkommer att handläggarna inte har en tydlig uppfattning om vilka processer som finns kartlagda. Handläggarna har varit delaktiga i kartläggningarna men har därefter inte fått någon återkoppling. Samordnarna uppger att återkoppling till handläggarna kommer att ske då processkartläggningarna är färdigställda.

Inom områdena miljö och hälsa finns rutiner och mallar som utgör vägledning i det praktiska arbetet. Det avser exempelvis checklistor för olika former av tillsyn samt kontrollrapporter. Antalet rutiner och mallar varierar mellan de olika ansvarsområdena inom miljö. Dokumentstudier visar att det även finns tillsynshandledning.

Inom livsmedel finns få rutiner och mallar till stöd för handläggarnas arbete. Vid intervjuer med handläggarna framkommer att de trots avsaknaden av rutiner och mallar känner sig trygga i sin myndighetsutövning. Detta beror på att handläggarna är erfarna. Det uppges dock finnas ett visst behov av rutiner och mallar.

Vid intervjuer med samordnarna framkommer att arbetet med att ta fram rutiner och anpassa mallar är ett pågående utvecklingsarbete inom likväl miljö och hälsa som livsmedel.

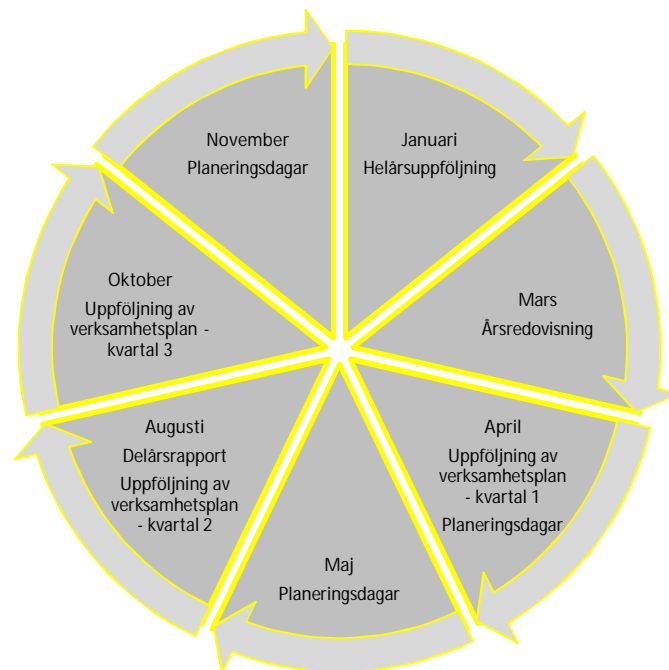
I ärendehanteringssystemet är det möjligt att infoga blanketter och mallar vilka i sin tur kan kopplas till pågående ärenden. Miljöhandläggarna uppger att de hade kunnat utnyttja systemets funktioner mer effektivt än vad som görs i dagsläget. Livsmedelshandläggarna använder däremot systemets funktioner i hög utsträckning.

3.3. Uppföljning av verksamhetsplanen

Miljönämnden följer upp målen i verksamhetsplanen i samband med delårs- och årsbokslut. Som underlag till delårs- och årsuppföljningen gör förvaltningen kvartalsvisa uppföljningar av handlingsplaner och aktiviteter. På förvaltningsövergripande nivå ansvarar förvaltningschefen för att tillsammans med samordnarna sammanställa, analysera och kommentera utfallet. Detta sker i samordningsgruppen. För arbetet finns en kommungemensam mall.

Samordnarna ansvarar för att följa upp och analysera handlingsplaner och aktiviteter som berör respektive område. I arbetet ska samordnarna tillvarata handläggarnas synpunkter samt skapa förutsättningar för delaktighet i uppföljning och analys. Det sker vid veckovisa miljö- respektive livsmöten (se avsnitt 3.2.1. ovan). Utifrån resultatet från miljö- respektive livsmötena genomför samordnarna en gemensam analys i samordningsgruppen vari förvaltningschefen deltar. Detta utgör underlag för den förvaltningsövergripande uppföljningen, analysen och prognosen av handlingsplaner och aktiviteter.

I årshjulet nedan illustreras nämndens förvaltningsövergripande uppföljning:



Figur 3 Årshjul över nämndens förvaltningsövergripande uppföljning

Tre gånger per år genomförs så kallade planeringsdagar. Under april månads planeringsdagar deltar miljönämnden. Vid planeringsdagarna sker planering inför kvartalsuppföljningen och tillsyns- och kontrollplaner utarbetas. Förvaltningschef uppger att det i december månad genomfördes en planeringsdag med fokus på verksamhetsplanen och de mål som nämnden fastställt.

Vid granskningen framkommer att det sker begränsad återkoppling från samordnarna avseende arbetet med uppföljning, analys och prognos. De uppger självständigt sköta samtliga delar av arbetet. Det uppger finnas behov av mer information om förvaltningsövergripande uppföljningar samt större förståelse för uppföljningen av målen i verksamhetsplanen.

3.4. Bedömning

Enligt 6 kap 7 § kommunallagen har nämnderna ansvar för att var och en inom sitt område se till att verksamheten bedrivs i enlighet med de mål och riktlinjer som fullmäktige har bestämt samt de föreskrifter som gäller för verksamheten. Likaså skall nämnderna se till att den interna kontrollen är tillräcklig och att verksamheten bedrivs på ett övrigt tillfredställande sätt.

Nämnden har i verksamhetsplanen fastställt mål för sin verksamhet utifrån kommunfullmäktiges mål. Vi bedömer att nämnden i huvudsak har fastställt mål för sin verksamhet. Däremot bedömer vi att nämnden inte i tillräcklig utsträckning har tillsett att målen är förankrade bland medarbetarna. Trots att områdena under hösten 2017 enligt uppgift aktivt arbetat med verksamhetsplanen visar granskningen att intervjuade handläggare saknar en helhetsbild utav nämndens målarbete. Förankringen av målen är väsentlig för handläggarnas förståelse för målstrukturen och hur de ska bidra till målluppfyllelsen.

Det finns vissa rutiner, riktlinjer och processbeskrivningar upprättade som stöd till handläggarna i deras arbete. Flera processbeskrivningar, rutiner och mallar är dock under utarbetande eller revidering och intervjuade handläggare har inte kunskap om vilka processer inom förvaltningen som är under kartläggning. Enligt vår bedömning är det ett utvecklingsområde att färdigställa detta arbete och tillse att handläggarna får kännedom om dem. Detta för att stärka kvaliteten i handläggningen och minska personberoende.

Det finns arbetsformer för uppföljning, analys och prognos av nämndens verksamhet. Uppföljningen sker i delårsbokslut och årsbokslut. Analys och prognos sker i olika mötesfora. Vi bedömer att nämnden i huvudsak säkerställt tillräckliga former för uppföljning, analys och prognos av nämndens verksamhet. Ett utvecklingsområde är dock att handläggarna skulle kunna få mer återkoppling avseende arbetet med uppföljning, analys och prognos. Det skulle stärka deras insyn i och kunskap om verksamhetens övergripande utveckling.

4. Tillsyn och kontroll

4.1. Mål i tillsyns- och kontrollplanerna

Utöver målen i verksamhetsplanen har nämnden fastställt mål i områdenas tillsyns- och kontrollplaner. Målen avser det arbete med tillsyn och kontroll som ska utföras under året. Det uppges också finnas en ambition om att målen i tillsyns- och kontrollplanerna ska bidra till miljönämndens och kommunfullmäktiges mål enligt verksamhetsplanen.

För miljötillsynen har områdena miljö och hälsa tagit fram branschvisa mål utifrån de tillsyns-områden som finns. Livsmedelskontrollen har kompletterats med mål som utgår från nationell lagstiftning. Samordnare och handläggare inom samtliga områdena miljö, hälsa och livsmedel uppger att den nationella styrningen⁷ utgör fokus för verksamheterna.

Vid intervju uppger handläggarna att det finns ett "glapp" mellan målen i tillsyns- och kontrollplanerna i relation till nämndens mål. De har ingen uppfattning om hur målen relaterar till varandra.

4.2. Miljötillsyn

I miljönämndens reglemente framgår att nämnden ansvarar för tillsyn enligt miljöbalken.

Nämnden fastställer årligen en treårig behovsutredning för tillsynen. Utredningen klargör vilken tillsyn som *bör* genomföras under året. Behovsutredningen utgör underlag för nämndens årliga tillsynsplan. Tillsynsplanen är en plan över den tillsyn som *ska* utföras under året.

Tillsynen kan initieras av planerad verksamhet (inom ramen för tillsynsplanen) eller händelsestyrd verksamhet (exempelvis klagomål från allmänheten). Arbetet omfattar även strategisk och stödjande verksamhet (exempelvis informationsinsatser).

I miljönämndens behovsutredning och tillsynsplan för 2017 framgår behovet av tillsyn i relation till den tillsyn som är möjlig utifrån tillgängliga resurser. I tabellen nedan sammanställs behovet av tillsyn under 2017 i relation till planerade timmar i tillsynsplanen:

Behov Planerad verksamhet	Behov Händelsestyrd verksamhet	Behov Stödjande verksamhet	Behov Totalt	Tillsynsplan 2017	Differens
8 577	3 559	2 365	14 501	11 538	- 2 963

Figur 4 Sammanställning av behovet i timmar av tillsyn i relation till antalet timmar i tillsynsplanen, 2017

Sammanställningen visar att behovet av tillsyn överstiger de tillgängliga resurserna. Av behovsutredningen framkommer att underskottet motsvarar cirka tre miljöinspektörer. På grund

⁷ I form av nationella mål och lagstiftningar.

av detta har förvaltningen tvingats göra prioriteringar. Under 2017 nedprioriterade miljönämnden tillsyn inom förorenade områden, avlopp och strandskydd.

Samordnaren ansvarar för att tillsammans med handläggarna planera och utföra tillsynen. Planeringen sker vid miljömötena och i viss mån inom arbetsgrupperna (se avsnitt 3.2.1. ovan). Där kan resurserna omfördelas vid behov.

Till stöd för planeringen har samordnaren tagit fram ett planeringsverktyg där respektive månads planerade tillsyn framgår. Vid granskningen framkommer att planeringsverktyget skulle kunna utvecklas för att få en bättre översikt över tillsynsobjekten. Exempelvis skulle namnen på tillsynsobjekten kunna förtydligas och möjligheten att markera när de kontrollerats förklaras.

Tillsynen innefattar i vissa fall komplexa bedömningar i myndighetsutövningen. Inom de olika arbetsgrupperna (se avsnitt 3.2.1. ovan) kan handläggare diskutera bedömningar och beslut. Det kollegiala lärandet uppges av handläggarna fungera väl. Flera av handläggarna tillhör olika nätverksgrupper inom Göteborgsregionen, vilket anses bidra till en ökad kompetens. Därtill uppges det finnas goda möjligheter att delta vid olika kurser inom miljöområdet.

4.2.1. Uppföljning av tillsynsplanen

Miljönämnden följer upp tillsynen vid delårs- och helårsuppföljningar. Samordnarna har enligt uppgift ansvaret för uppföljning, analys och prognos inom sina områden. Det innebär uppföljning av tillsynsplanen samt tillhörande mål. Granskningen visar att rapportering till nämnden inte omfattar samtliga av målen i tillsynsplanen. Exempelvis finns det i tillsynsplanen ett mål om att samtliga pågående ärenden rörande PCB ska avslutas. I nämndens delårsuppföljning saknas en uppföljning av pågående ärenden eller kommentar kring målet.

Till stöd för uppföljningen av tillsynen finns en sammanställning över det kommande årets tillsyn. Den uppdateras varannan månad men intensifieras inför delårs- och årsuppföljningen.

Uppföljning sker vid miljömötena och i arbetsgrupperna. Samordnaren är ansvarig för uppföljningen och ska förankra uppföljningen hos handläggarna. Handläggarna uppger att de inte i någon större utsträckning är delaktiga i uppföljningen men att de får resultatet presenterat för sig.

Av augusti månads delårsuppföljning för 2017 framkommer att det inom flera områden inte utförts tillsyn i den omfattning som har varit planerat. Granskningen visar att uppföljningen inte innehåller några förslag till åtgärder i syfte att komma till rätta med det eftersatta behovet av tillsyn.

Handläggarna tidsredovisar sin totala handläggningstid i ärendehanteringssystemet. Därutöver redovisar de tid för interna åtaganden så som utbildningar eller interna möten. Vid intervju uppges tidsredovisningen vara viktig för överblicken av tidsanvändningen. Tidsredovisningen uppges behöva förbättras. Handläggarna behöver tidsrapportera i högre utsträckning. Uppföljningen av tiden uppges kunna utnyttjas mer i planeringen av verksamheten.

4.3. Livsmedelskontroll

I miljönämndens reglemente framgår att nämnden ansvarar för kontroll enligt livsmedelslagen.

Nämnden fastställer årligen behovsutredning och kontrollplan för livsmedelskontrollen i likhet med områdena miljö och hälsa (se avsnitt 4.1. ovan).

Kontrollen kan initieras genom planerad kontroll, extra offentlig kontroll eller händelsestyrd kontroll (exempelvis anmälan om misstänkt matförgiftning). All kontroll är avgiftsfinansierad.

I miljönämndens behovsutredning och kontrollplan för 2017 framgår behovet av kontroll i relation till den kontroll som är möjlig utifrån tillgängliga resurser. Granskningen visar att behovet av kontroll överstiger den planerade kontrollen i kontrollplanen. Det beror på att de personella resurserna inte uppges vara tillräckliga.

Samordnaren är tillsammans med handläggarna ansvarig för att planera och utföra kontrollen. Planeringen sker vid livsmöten och i viss mån inom arbetsgrupperna (se avsnitt 3.2.1. ovan). Samordnaren för området har utarbetat ett schema där den kontroll som ska utföras framgår. Detta innebär att det inom livsmedelskontrollen finns en treårig, årlig samt veckovis kontrollplan. Vid intervju framkommer att samordnaren självständigt utarbetar kontrollplanerna.

Vid komplexa bedömningar får handläggarna inom området livsmedel i huvudsak samma stöd som inom områdena miljö och hälsa (se avsnitt 4.1. ovan). Därutöver har de möjlighet att få vägledning hos Livsmedelsverket som upprättat ett forum för frågor inom livsmedelsområdet.

4.3.1. Uppföljning av kontrollplanen

Miljönämnden följer upp kontrollen under samma former som för tillsynen (se avsnitt 4.2.1. ovan). Det innebär en uppföljning av kontrollplanen med tillhörande mål. Granskningen visar att uppföljningen inte omfattar samtliga mål i kontrollplanen. Exempelvis finns det i kontrollplanen ett mål om att kontrollen ska vara riskbaserad, rättssäker, effektiv och ändamålsenlig. I nämndens delårsuppföljning saknas uppföljning av målet.

Uppföljningen inom miljöförvaltningen sker vid livsmötena samt i arbetsgrupperna. Vid livsmötena finns en stående punkt som avser uppföljning av kontrollen. Samordnaren ansvarar för uppföljningen och sammanställer resultatet i den veckovisa kontrollplanen. Den veckovisa kontrollplanen uppdateras kontinuerligt av både samordnaren och handläggarna. Uppföljningen i den treåriga samt årliga kontrollplanen görs endast av samordnaren. Handläggarna uppger att de inte i någon större utsträckning är involverade i uppföljningen av mål och kontroll.

Av augusti månads delårsuppföljning för 2017 framkommer att det utförts färre kontroller än planerat. I syfte att åtgärda den eftersatta kontrollen flyttades ett antal planerade kontroller fram. Det framkommer också att möjligheten att utföra tillräckliga kontroller skulle försämrats ytterligare vid längre personalfrånvaro. Handläggarna uppger att de inte har en uppfattning kring omfattningen av den eftersatta kontrollen.

Handläggarnas tidsredovisning samt uppföljningen utav densamma uppges fungera väl inom området.

4.4. Bedömning

Enligt miljöbalkens 26 kap § 3 framgår att varje kommun utövar tillsyn över miljö- och hälsoskyddet genom den eller de nämnder som fullmäktige bestämmer. Av livsmedelslagens 11 § framgår att offentlig kontroll av efterlevnaden av lagen utövas av bland annat kommunerna. En kommuns uppgift skall fullgöras av den eller de kommunala nämnder som fullgör uppgifter inom miljö- och hälsoskyddsområdet. Enligt miljönämndens reglemente ansvarar miljönämnden för uppgifter inom miljö- och hälsoskyddsområdet samt livsmedelskontrollen.

Nämnden har fastställt behovsutredningar samt tillsyns- och kontrollplaner för sina verksamheter. Planerna omfattar planerad tillsyn och kontroll samt mål för desamma. Det finns en ambition om att tillsyns- och kontrollarbetet ska bidra till nämndens och fullmäktige mål. Granskningen visar att handläggarna inte ser kopplingen mellan målen i tillsyns- och kontrollplanerna i relation till nämndens mål. Som tidigare nämnt är enligt vår bedömning handläggarnas förståelse för målstrukturen väsentlig för att de ska förstå hur de ska bidra till måluppfyllelsen.

Vi bedömer att nämnden inte har säkerställt att det utförs tillräcklig tillsyn och kontroll inom dess ansvarsområde. Både behovsutredningar samt delårsuppföljningar påvisar ett eftersatt behov av tillsyn och kontroll. För att uppfylla lagstiftningens bestämmelser är det väsentligt att tillräcklig tillsyn och kontroll utförs. Därutöver behöver arbetsformerna för planering inom områdena miljö och hälsa utvecklas, exempelvis avseende tidsplaneringen. Vi bedömer däremot att nämnden i huvudsak säkerställt en tillräcklig uppföljning av tillsyn och kontroll. Granskningen visar dock att nämnden inte tar del av uppföljningen av samtliga mål i tillsynsplanen och kontrollplanen. Detta bör nämnden göra för att få en samlad bild av måluppfyllelsen. Därtill är kopplingen mellan kontrollplanens mål och uppföljningen i delårsuppföljningen otydlig. Det går inte på ett enkelt sätt identifiera respektive mål i uppföljningen. Därutöver bedöms återkopplingen av tillsynen och kontrollen samt målen i planerna kunna utvecklas. Trots att det finns former för återkopplingen upplever flera handläggarna att de har begränsad insyn. Handläggarnas insyn är väsentlig för att de ska kunna följa utvecklingen samt vidta åtgärder. Det skulle också bidra till att förtydliga relationen mellan olika måldokument.

5. Stickprov

I granskningen har vi genomfört ett stickprov på ett antal tillsyns- och kontrollrapporter. Syftet med stickprovsgranskningen är att granska rapporternas följsamhet gentemot de mallar förvaltningen tagit fram för arbetet. Mallarna fastställer vad som ska framgå av rapporterna.

För att avgränsa stickprovet har ett antal frågor formulerats. Frågorna utgår från innehållet i förvaltningens mallar. I tabellen nedan redovisas resultatet av stickprovet för områdena miljö och hälsa:

Frågor	Rapporter							
	1	2	3	4	5	6	7	8
Framgår resultatet av tillsynen tydligt?	■	■	■	■	■	■	■	■
Finns det tydlig hänvisning till lagstiftning?	■	□	■	□	■	■	■	■
Är det tydligt angivet inom vilket område tillsynen har utförts?	■	■	■	■	■	■	■	■
Har det bifogats en ifylld checklista från tillsynen?	■	■	■	■	■	■	■	■
Är det tydligt angivet när uppföljning ska ske?	■	■	■	■	□	■	■	■
Frågor	9	10	11	12	Bedömning			
Framgår resultatet av tillsynen tydligt?	■	■	■	■	■ - Ja ■ - Kan förtydligas ■ - Nej □ - Inaktuellt			
Finns det tydlig hänvisning till lagstiftning?	■	□	■	□				
Är det tydligt angivet inom vilket område tillsynen har utförts?	■	■	■	■				
Har det bifogats en ifylld checklista från tillsynen?	■	■	■	■				
Är det tydligt angivet när uppföljning ska ske?	■	□	□	■				

Tabell 2 Sammanställning av resultatet av stickprov inom områdena miljö och hälsa

Stickprovet visar att tillsynsrapporterna i huvudsak innehåller den information som är fastställd enligt mallen. I enstaka fall är resultatet av tillsynen inte tydligt. Rapporten ifråga följer inte samma struktur som övriga rapporter. Därutöver finns det ett antal rapporter där det inte framgår någon hänvisning till lagstiftning alternativt endast framgår av bilaga till tillsynsrapporten (fyra rapporter av tolv). Av vissa tillsynsrapporter framkommer det inte tydligt inom vilket område tillsynen har utförts (fyra rapporter av tolv). Det framgår en övergripande beskrivning men inte mer specifik information. I ett fåtal rapporter saknas det också en checklista från tillsynen (två rapporter av tolv), vilket ska bifogas enligt mallen. Slutligen är det i en del rapporter inte tydligt angivet när uppföljning ska ske alternativt är det angivet på olika platser i rapporterna (tre rapporter av tolv).

För ett antal tillsynsrapporter har vissa frågor varit inaktuella. Detta beror på tillsynsområdet eller att resultatet av tillsynen inte inneburit några avvikelser.

I tabellen nedan redovisas resultatet av stickprovet för området livsmedel:

Frågor	Rapporter							
	1	2	3	4	5	6	7	8
Framgår resultatet av kontrollen tydligt?	■	■	■	■	■	■	■	■
Finns det tydlig hänvisning till lagstiftning?	■	■	■	■	■	■	■	■
Är de administrativa uppgifterna ifyllda?	■	■	■	■	■	■	■	■
Är det tydligt angivet inom vilket område tillsynen har utförts?	■	■	■	■	■	■	■	■
Är det tydligt angivet när uppföljning ska ske?	■	■	■	■	■	■	■	■
Bedömning	■ - Ja ■ - Kan förtydligas ■ - Nej ■ - Inaktuellt							

Tabell 3 Sammanställning av resultatet av stickprov inom område livsmedel

Stickprovet visar att kontrollrapporterna i huvudsak innehåller den information som är fastställd enligt mallen. I en av rapporterna är inte de administrativa uppgifterna fullständigt ifyllda. Det är enstaka uppgifter som inte framgår.

5.1. Bedömning

Stickprovet visar att områdena i huvudsak följer de mallar som förvaltningen tagit fram.

Resultatet inom områdena miljö och hälsa visar på utvecklingsområden. Vi bedömer att det i varje rapport där det är aktuellt bör framgå en hänvisning till lagstiftningen. Det bör inte bara framgå av bilaga till rapporten. Enligt vår bedömning skulle det stärka förståelsen för bedömningen av tillsynen. Därutöver bör det tydliggöras inom vilket område tillsyn har utförts samt när uppföljning ska ske. Det bör också finnas en angiven plats för informationen i rapporten då den i dagsläget varierar i olika rapporter. Vi bedömer att det skulle stärka tillsynsrapporternas struktur och öka tillgängligheten till innehållet i rapporterna.

6. Samlad bedömning

6.1. Slutsats

Syftet med granskningen har varit att bedöma om miljönämnden säkerställt en ändamålsenlig verksamhetsstyrning, det vill säga i enlighet med lagar, regler och fullmäktiges beslut. Syftet har även varit att bedöma om nämnden tillsett att tillräcklig tillsyn och kontroll utförts inom dess ansvarsområde. Utifrån granskningens syfte och revisionsfrågor, uppställda revisionskriterier och grunderna för ansvarsprövning bedömer vi att det finns utvecklingsområden i miljönämndens styrning och uppföljning. Vi bedömer därtill att miljönämnden inte säkerställt att tillräcklig tillsyn och kontroll utförs inom dess område. Det finns även utvecklingsområden avseende uppföljningen av tillsynen och kontrollen.

6.2. Bedömning utifrån revisionsfrågorna

Revisionsfrågor	Bedömning
<p>Har miljönämnden fastställt mål och uppdrag för sin verksamhet?</p> <p>Har nämnden tillsett att dessa är förankrade hos verksamheterna?</p>	<p>Nämnden har fastställt mål i sin verksamhetsplan samt tillsyns- och kontrollplanerna. Miljö, hälsa och livsmedel har utarbetat mål inom respektive områden. Samordnarna har samordningsansvaret för målarbetet. Handläggarna har ingen helhetsbild utav målarbetet och uppger att det finns ett glapp mellan olika mål. Vi bedömer att nämnden i huvudsak fastställt mål och uppdrag för sin verksamhet. Däremot bedömer vi att nämnden inte i tillräcklig utsträckning tillsett att målen är förankrade hos verksamheterna.</p>
<p>Hur säkerställer nämnden tillräckliga former för uppföljning av nämndens verksamhet?</p>	<p>Nämnden följer upp sin verksamhet vid delårs- och årsbokslut. Det sker kvartalsvis uppföljning av målen. För uppföljningen finns arbetsformer och ett årshjul. Nämnden tar dock inte del av uppföljningen av samtliga mål i tillsyns- och kontrollplanerna. Samordnarna ansvarar för uppföljningen på områdesnivå. Handläggarna uppges ha arbetat med målen men är inte delaktiga och får begränsad återkoppling. Vi bedömer att nämnden i huvudsak säkerställt ändamålsenliga former för uppföljning av sin verksamhet.</p>
<p>Hur säkerställer nämnden att arbetet med analys och prognos avseende verksamheten är ändamålsenlig?</p>	<p>Samordnarna ansvarar för arbetet med analys och prognos på områdesnivå. Vid livs-, miljö- och hälsamöten ska handläggarna involveras. Underlaget till det förvaltningsövergripande arbetet</p>

	tar samordnarna med sig till samordningsgruppen utifrån arbetet vid områdenas möten. Handläggarna får inte i någon större utsträckning återkoppling kring arbetet. Vi bedömer att nämnden i stort säkerställt att arbetet med analys och prognos är ändamålsenligt.
Hur har nämnden säkerställt att det utförs tillräcklig tillsyn och kontroll inom dess ansvarsområde?	Nämnden har antagit behovsutredningar samt tillsyns- och kontrollplaner. Behovsutredningarna visar att behovet av tillsyn och kontroll överstiger resurserna. Det finns stöd i bedömningar och arbetsformer för planeringen. Arbetsformerna skulle dock kunna utvecklas inom områdena miljö och hälsa. Vi bedömer att nämnden inte har säkerställt att det utförs tillräcklig tillsyn och kontroll.
Hur följer nämnden upp den tillsyn och kontroll som utförs?	Uppföljning sker vid delårs- och helårsuppföljningar. Samordnarna ansvarar för uppföljningen. Det finns arbetsformer. Uppföljningen är en stående punkt vid områdenas möten. Handläggarna är dock inte delaktiga i någon större utsträckning.

6.3. Identifierade förbättringsområden/rekommendationer

Vi har utifrån granskningen identifierat förbättringsområden och rekommenderar miljönämnden att:

- ▶ Tillse att nämndens målstyrning och dess uppföljning förankras inom förvaltningen.
- ▶ Vidta åtgärder för att hantera den eftersatta tillsynen och kontrollen.
- ▶ Ta del av uppföljningen av samtliga mål i tillsyns- och kontrollplanerna.
- ▶ Tillse att det pågående utvecklingsarbetet avseende processer och rutiner fortgår och kommuniceras inom förvaltningen.

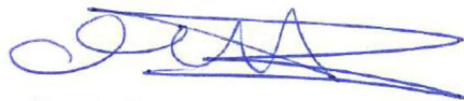
Göteborg den 16 februari 2018



Edvin Bahtanovic
Verksamhetsrevisor
Ernst & Young AB



Liselott Daun
Certifierad kommunal yrkesrevisor
Ernst & Young AB



Mikaela Bengtsson
Certifierad kommunal yrkesrevisor
Kvalitetssäkrare
Ernst & Young AB

Bilaga 1: Bakgrund

Kommunallagen ställer krav på att kommuner och landsting ska ha en god ekonomisk hushållning i sin verksamhet. Nämnderna ska inom sitt område säkerställa att verksamheten sköts på ett ändamålsenligt och från ekonomisk synpunkt tillfredsställande sätt. Det innebär att verksamheten ska bedrivas i enlighet med de mål och riktlinjer som fullmäktige har bestämt och de föreskrifter som gäller för verksamheten, samt att uppdraget genomförs inom ramen för tillgängliga resurser.

Enligt Mölndal stads styrprinciper ska nämnderna genomföra sin verksamhet enligt reglemente, gällande lagstiftning, de av fullmäktige uppsatta målen samt inom tilldelad ekonomisk ram. Nämnderna ska följa de styrdokument och övriga direktiv som beslutats av fullmäktige eller kommunstyrelsen. Därutöver ska nämnderna följa styrprinciperna med de begränsningar som fastställts.

Miljönämnden ansvarar för stadens uppgifter inom miljö- och hälsoskyddsområdet samt livsmedelskontroll. Ansvaret omfattar prövning av tillstånd och tillsyn samt kontroll av verksamhetsutövare. Det innebär att myndighetsutövning utövas mot både medborgare och lokala företag. Det ställer krav på styrning, uppföljning och kontroll av nämndens verksamhet.

I Mölndal stads budget för 2017 framkommer att det totala antalet tillsyn och kontroller inom miljöbalkstillsyn och livsmedel har ökat två år i rad. Denna utveckling förväntas fortgå under 2017 då 400 inspektioner och 425 livsmedelskontroller förväntas genomföras. I årsredovisningen för 2016 framgår att 77 % av den planerade tillsynen enligt tillsynsplanen utfördes 2015. För 2016 var denna siffra 75 %. Samtidigt fanns flera vakanta tjänster under året.

Kommunrevisionen har mot bakgrund av ovanstående i samband med sin risk- och väsentlighetsanalys bedömt att det är väsentligt att granska om miljönämnden säkerställt en ändamålsenlig verksamhetsstyrning med fokus på tillsyn och kontroll. I *God revisionsred* framkommer de grunder som revisorerna använder när de bedömer ansvarstagande i styrelser och nämnder. Ansvarsgrunder som är aktuella i denna granskning är bland annat risken för bristande måluppfyllelse, ohörksamhet till mål och riktlinjer fastlagda av fullmäktige eller i föreskrifter, samt risken för bristande styrning, ledning, uppföljning och kontroll.

Bilaga 2: Revisionskriterier

Kommunallagen (1991:900)

Enligt 6 kap 7 § kommunallagen har nämnderna ansvar för att var och en inom sitt område se till att verksamheten bedrivs i enlighet med de mål och riktlinjer som fullmäktige har bestämt samt de föreskrifter som gäller för verksamheten. Likaså skall nämnderna se till att den interna kontrollen är tillräcklig och att verksamheten bedrivs på ett övrigt tillfredställande sätt.

Miljöbalken (1998:808)

Enligt miljöbalkens 26 kap § 3 framgår att varje kommun utövar tillsyn över miljö- och hälsoskyddet genom den eller de nämnder som fullmäktige bestämmer.

Livsmedelslagen (2006:804)

Av livsmedelslagens 11 § framgår att offentlig kontroll av efterlevnaden av lagen utövas av bland annat kommunerna. En kommuns uppgift skall fullgöras av den eller de kommunala nämnder som fullgör uppgifter inom miljö- och hälsoskyddsområdet

Reglemente för miljönämnden

Enligt miljönämndens reglemente ansvarar miljönämnden för uppgifter inom miljö- och hälsoskyddsområdet samt livsmedelskontrollen.

Bilaga 3: Källförteckning

Genomförda intervjuer:

- „ Chef för miljöförvaltningen tillsammans med samordnare
- „ Gruppintervju med urval av livsmedelsinspektörer (två stycken).
- „ Gruppintervju med urval av miljöinspektörer (fyra stycken).

Dokumentation:

- ▶ Miljönämndens budget 2017
- ▶ Miljönämndens verksamhetsplan 2017
- ▶ Mölndal stads styrprinciper
- ▶ Delårsuppföljning av tillsynsplan 2017
- ▶ Delårsuppföljning av kontrollplan 2017
- ▶ Delårsrapport 2017
- ▶ Behovsutredning och tillsynsplan 2017
- ▶ Behovsutredning och kontrollplan 2017
- ▶ Riktlinjer för enskilda avloppsanordningar
- ▶ Delegationsordning
- ▶ Instruktion över nämndens arbete med att bryta ned fullmäktiges mål
- ▶ Miljöförvaltningens mötesstruktur
- ▶ Struktur för kvalitetsledningssystem
- ▶ Årsplan för miljöförvaltningen
- ▶ Organisationsplan
- ▶ Miljönämndens reglemente
- ▶ Utdrag ur kvalitetsledningssystem
- ▶ Minnesanteckningar från livsmöten
- ▶ Checklistor för tillsynsarbete inom miljöområdet
- ▶ Mallar för tillsyns- och kontrollrapporter
- ▶ Tillsynsrapporter med tillhörande bilagor
- ▶ Kontrollrapporter med tillhörande bilagor

Bilaga 4: Kommunfullmäktiges miljömål till miljöförvaltningen

Utsläppen av växthusgaser i Mölndal ska uppgå till högst 2,9 ton CO₂-ekvivalenter/invånare och år

- I Mölndal har de totala växthusgasutsläppen minskat med 42 % från 378 000 ton/år 1990 till 216 000 ton/år 2011. Det motsvarar 3,52 ton per invånare

Halten kvävedioxid vid bostäder, skolor och förskolor i Mölndal ska inte överskrida 60 µg/m³ luft fler än 175 timmar/år eller 20 µg/m³ luft som årsmedelvärde

- Målsättningarna för Frisk luft i Mölndal överensstämmer helt med det nationella miljömålet. I de flesta fall klaras gränsen för årsmedelvärden, men på en del håll i centrala Mölndal behöver insatser ske för att minska antalet timmar och dygn som värdena överskrids. Det handlar framför allt om att begränsa utsläpp och partiklar från trafik och vägar.

Halten partiklar (PM₁₀) vid bostäder, skolor och förskolor i Mölndal ska inte överskrida 30 µg/m³ luft fler än 35 dygn/år eller 15µg/m³ luft som årsmedelvärde

- Målsättningarna för Frisk luft i Mölndal överensstämmer helt med det nationella miljömålet. I de flesta fall klaras gränsen för årsmedelvärden, men på en del håll i centrala Mölndal behöver insatser ske för att minska antalet timmar och dygn som värdena överskrids. Det handlar framför allt om att begränsa utsläpp och partiklar från trafik och vägar.

Förekomsten av farliga ämnen i barns vardag ska minimeras

- Fortfarande saknas mycket kunskap om vilka egenskaper hos kemikalier och föroreningar som påverkar människors hälsa och miljön. En miljon svenskar har besvär som hänger samman med kemiska ämnen i inomhusmiljön och barn är särskilt utsatta. Ett mycket stort antal ämnen finns i föremål runtomkring oss, i textilier, plaster, möbler, osv och riskerna är därför svåra att begränsa.

Samtliga idag kända potentiellt förorenade områden av riskklass 1 (mycket stor risk) och riskklass 2 (stor risk) ska vara riskbedömda och vid behov åtgärdade

- På vissa platser, till exempel där industrier och bensinstationer har legat, kan man misstänka föroreningar i marken. Dessa områden klassas utifrån vilken typ av verksamhet som funnits där. Det finns enligt länsstyrelserna cirka 50 000 sådana potentiellt förorenade områden i helalandet varav 420 ligger i Mölndal. 2012 är tre av dessa i riskklass 1 (mycket hög risk) och 28 av riskklass 2 (hög risk).

Nettotillskottet av övergödande ämnen inom kommunens tränser ska till Mölndalsån högst uppgå till 2,7 ton fosfor och 33 ton kväve och till Lindomeån högst uppgå till 1,6 ton fosfor och 31 ton kväve

- I de sjöar och vattendrag i Mölndal där data finns märks höga halter av näringsämnen. I Lindomeån är fosforhalterna enligt EU:s ramdirektiv för vatten "inte tillfredsställande". Medelvärdet av de senaste 10 årens femårsvärden för tillförsel av näringsämnen till våra åar är 42,1 ton kväve och 3,8 ton fosfor till Mölndalsån och 42,2 ton kväve och 2,2 ton fosfor till Lindomeån.

Samarbetet mellan olika aktörer inom vattenområdet ska stärkas för att förbättra arbetet med att uppnå god kemisk och god ekologisk status i sjöar och vattendrag

- „ I Mölndal finns 54 sjöar och 47 vattendrag. Av dessa har Vattenmyndigheten i Västerhavet klassificerat statusen i nio sjöar och åtta vattendrag med tillflöden. Fem av vattendragen med tillflöden når inte upp till god status idag.

Insatser ska genomföras för att höja medvetenheten kring dricksvattenkvalitet hos samtliga fastighetsägare med enskilda brunnar

- „ Det finns många enskilda brunnar i Mölndal, varav flera är i dåligt skick och exempelvis nitrat- eller försurningspåverkade. Höga nitrathalter och rester från bekämpningsmedel kan förekomma främst i jordbruksområden. I försurade områden ökar utlösningen av aluminium och tungmetaller från marken och tillförs grundvattnet. Dålig dricksvattenkvalitet kan även orsakas av exempelvis radon och fluorit i berggrunden.

Våtmarker ska nyskapas, återskapas eller restaureras som reningsmetod, flödesutjämnare eller som naturvårdsinsats

- „ I Mölndal utgör våtmarkerna den mest orörda naturen. Nya våtmarker har på senare årtid bildats vid Sisjöns skjutfält och på Hills golfbana.

Nya biotopskyddsområden ska bildas

- „ Skogsbrukets metoder måste anpassas så att de bevarar och utvecklar skogens natur- och kulturvärden. Ett sätt är att skogsägare satsar på certifiering av skogsbruket och frivilliga avsättningar av områden med höga värden. Mindre områden som utgör livsmiljö för skyddsvärda djur- eller växtarter kan klassas som biotopskyddsområden. I Mölndal finns 2013 två biotopskyddsområden.

Andelen död ved och ädellövträd i produktionsskogen ska öka

- „ Skogsbrukets metoder måste anpassas så att de bevarar och utvecklar skogens natur- och kulturvärden. Ett sätt är att skogsägare satsar på certifiering av skogsbruket och frivilliga avsättningar av områden med höga värden. Mölndals stad äger ca 3400 ha skog och har valt att FSC-certifiera hela sitt skogsbruk.

De bostäder som omfattas av stadens bulleråtgärdsprogram ska ha åtgärdats

- „ Tysta miljöer är ovanliga idag och många områden i Mölndal är bullerstörda.

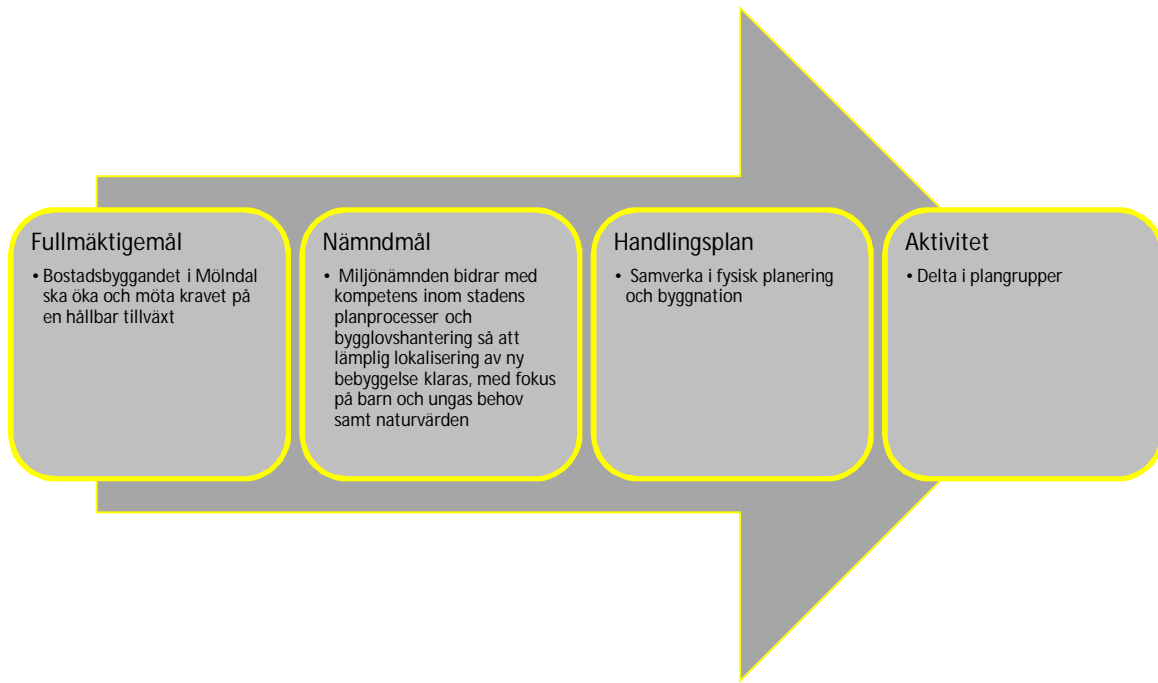
Ingen ska bo i flerbostadshus med radonhalter över 200 Bq/m³ luft som årsmedelvärde

- „ Radon är en fara för hälsan i inomhusmiljön

Samarbetet mellan olika aktörer inom naturvårdsområdet ska stärkas

- „ Naturen i Mölndal har en stor rikedom och mångfald. I Mölndal är de stora hoten mot den biologiska mångfalden exploatering av mark och de metoder som används för skogs- och jordbruk.

Bilaga 5: Miljöförvaltningens nedbrytning av mål



Figur 5 EYs tolkning av miljöförvaltningens process för att bryta ned övergripande mål