



Länsstyrelsen
Västra Götaland

Beslut
Datum
2021-11-29

1 (5)
Ärendebeteckning
201-49302-2021

Kommunfullmäktige i
Mölnads kommun

kontakt@molndal.se

Valdistriktsindelning för Mölnads kommun

Länsstyrelsens beslut

Länsstyrelsen beslutar enligt 4 kap. 17 § vallagen att Mölnads kommun ska vara indelad i 46 valdistrikt benämnda

Valdistrikt	Kod
Stadshuset Södra	14810101
Fässberg Östra	14810102
Fässberg Västra	14810103
Ekhaga	14810104
Västerberg	14810105
Balltorp Västra	14810106
Broslätt Västra	14810107
Åby Östra	14810108
Åby Västra	14810109
Toltorp Södra	14810110
Bosgården Norra	14810111
Toltorp Norra	14810112
Krokslätt Södra	14810113
Sörgården Östra	14810114
Sörgården Västra	14810115

Eklanda Västra	14810116
Balltorp Östra	14810117
Broslätt Östra	14810118
Bosgården Södra	14810119
Eklanda Östra	14810120
Stadshuset Norra	14810121
Stallbacken Östra	14810122
Stallbacken Västra	14810123
Krokslätt Norra	14810124
Hallen Norra	14810201
Brattås Norra	14810202
Brattås Södra	14810203
Stretered	14810204
Hallen Södra	14810205
Skånhälla Västra	14810301
Almås	14810302
Valås	14810303
Sinntorp Norra	14810304
Hällesåker	14810305
Sinntorp Östra	14810306
Skånhälla Bräcka	14810307
Skånhälla Fågelsten	14810308
Sinntorp Västra	14810309
Lackarebäck Norra	14810401

Kvarnbyn Norra	14810402
Glasberget Norra	14810403
Rävekärr Norra	14810404
Rävekärr Södra	14810405
Lackarebäck Södra	14810406
Glasberget Södra	14810407
Kvarnbyn Södra	14810408

Detta beslut ska gälla från och med den 1 januari 2022.

Redogörelse för ärendet

Länsstyrelsen i Västra Götalands län beslutade den 15 november 2017 om ändring i Mölndals kommuns indelning i valdistrikt.

Kommunfullmäktige i Mölndals kommun har den 20 oktober 2021, § 134, beslutat att godkänna förslag till ändrad valdistriktsindelning för kommunen. Förslaget på ny indelning i valdistrikt innebär att antalet valdistrikt ökar från 44 till 46 valdistrikt med vissa geografiska förändringar bl.a. enligt följande. De geografiska valdistriktsförändringarna framgår även av bilaga 1.

- Valdistrikt Krokslätt (14810113) delas upp i två nya valdistrikt som benämns Krokslätt Södra (14810113) och Krokslätt Norra (14810124).
- Valdistrikt Stallbacken (14810122) delas upp i två nya valdistrikt som benämns Stallbacken Östra (14810122) och Stallbacken Västra (14810123).
- Gränsen för valdistrikt Fässberg Östra (14810102) ändras i sydost.
- Gränsen för valdistrikt Fässberg Västra (14810103) ändras i syd.
- Gränsen för valdistrikt Broslätt Västra (14810107) ändras i öst.
- Gränsen för valdistrikt Sörgården Östra (14810114) ändras i öst.

Länsstyrelsen konstaterar att Mölndals kommun har ett valdistrikt som understiger 1 000 röstberättigade. Länsstyrelsen bedömer att valdistriktet som omfattar 996 röstberättigade har ett så högt antal röstberättigade att det inte finns någon risk att valhemligheten äventyras. Länsstyrelsen bedömer därmed att kommunfullmäktiges

förslag leder till en lämplig valdistriktsindelning. Länsstyrelsen bedömer vidare att de av kommunfullmäktige föreslagna namnen på ett bra sätt beskriver de områden som avses. Länsstyrelsen beslutar därför i enlighet med fullmäktiges förslag.

Marina Fagermoen

David Forsberg

Detta beslut har godkänts digitalt och saknar därför namnunderskrifter.

Kopia

Valmyndigheten

Ni kan överklaga beslutet

Se överklagandehänvisning.

Bilagor

1. Geografiska valdistriktsförändringar

Så här hanterar Länsstyrelsen personuppgifter

Information om hur vi hanterar dessa finns på

www.lansstyrelsen.se/dataskydd

Så här överklagar du Länsstyrelsens beslut

Länsstyrelsens beslut kan överklagas hos Valprövningsnämnden.

Överklagandet ska dock skickas eller lämnas till Länsstyrelsen.

Länsstyrelsens e-postadress är vastragotaland@lansstyrelsen.se.

Skickar du med vanlig post är adressen Länsstyrelsen i Västra Götalands län, 403 40 Göteborg.

Har överklagandet kommit in i rätt tid överlämnar Länsstyrelsen överklagandet och handlingarna till Valprövningsnämnden.

Överklagandet ska ha kommit in till Länsstyrelsen **inom tre veckor** från den dag beslutet kungjordes. Är du osäker på när tiden går ut kan du kontakta Länsstyrelsen.

Överklagandet ska vara skriftligt. I skrivelsen ska du ange

- ditt namn, adress, telefonnummer och eventuell e-postadress,
- vilket beslut du överklagar, till exempel genom att ange beslutsdatum och ärendets diarienummer, samt
- hur du anser att Länsstyrelsens beslut ska ändras och varför det ska ändras.

Skrivelsen ska undertecknas.

Kommunfullmäktige

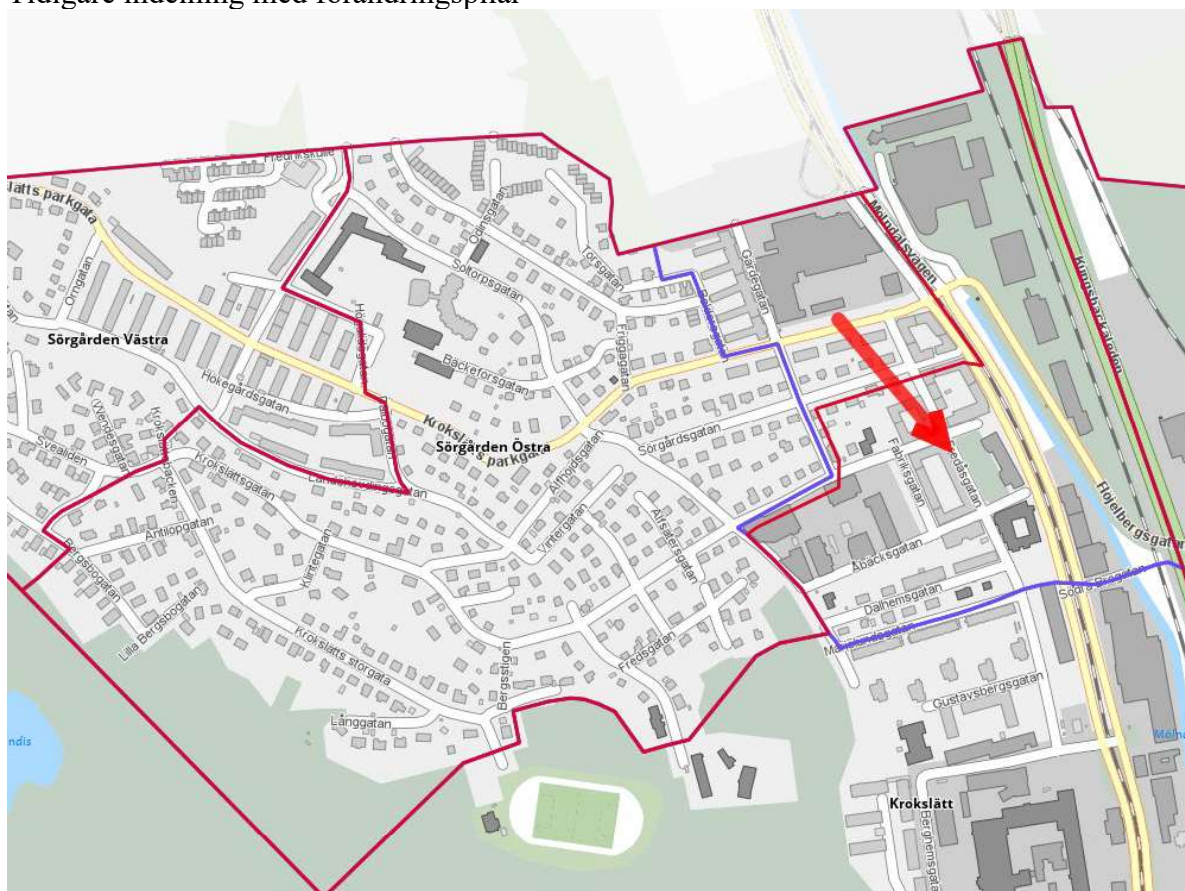
Bilaga: Förändringar Valdistrikt Mölnåls

Förändringar av existerande distrikt

Sörgården Östra, 14810114

Antal röstberättigade efter föreslagen justering: 1060 st

Tidigare indelning med förändringspilar

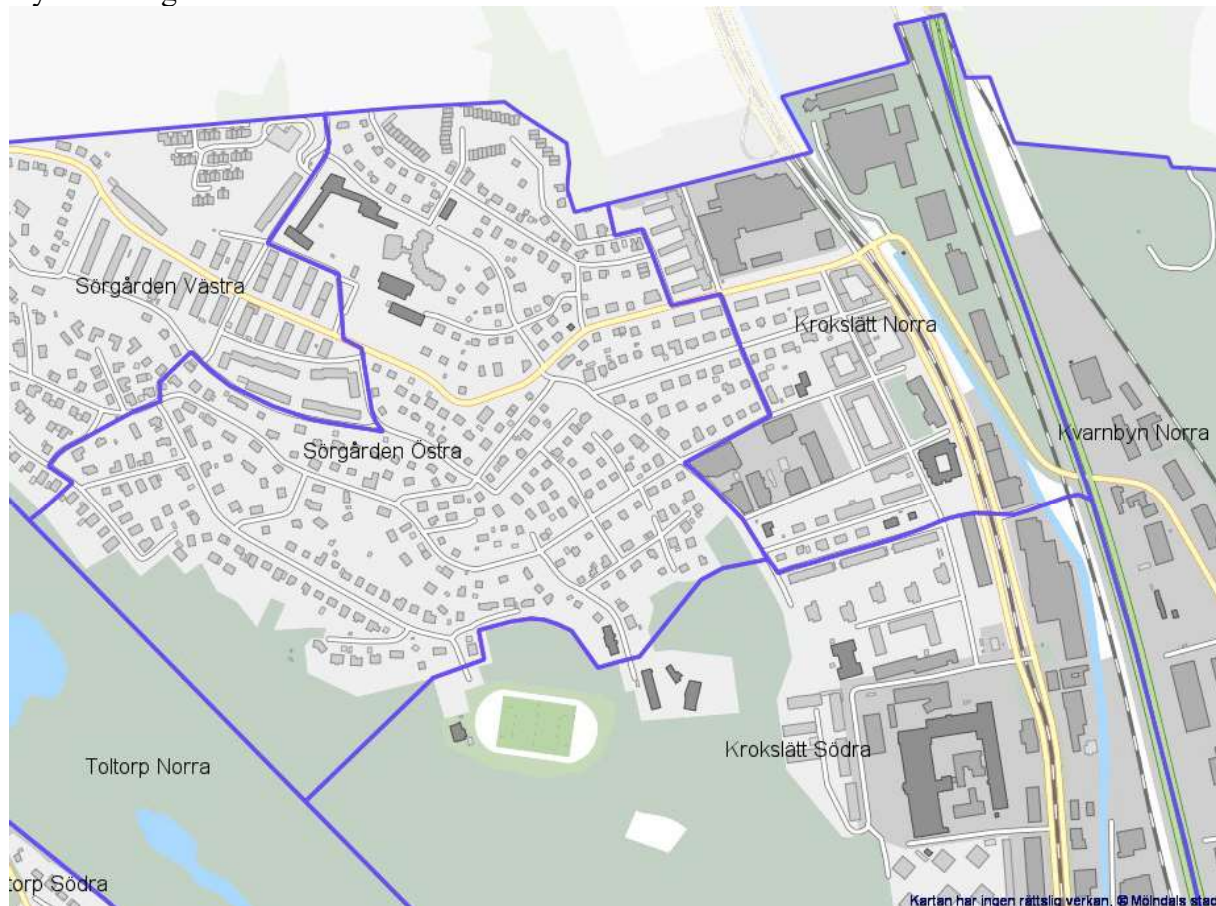


Justerandes signatur

Utdragsbestyrkande

Kommunfullmäktige

Ny indelning



Justerandes signatur

Utdragsbestyrkande

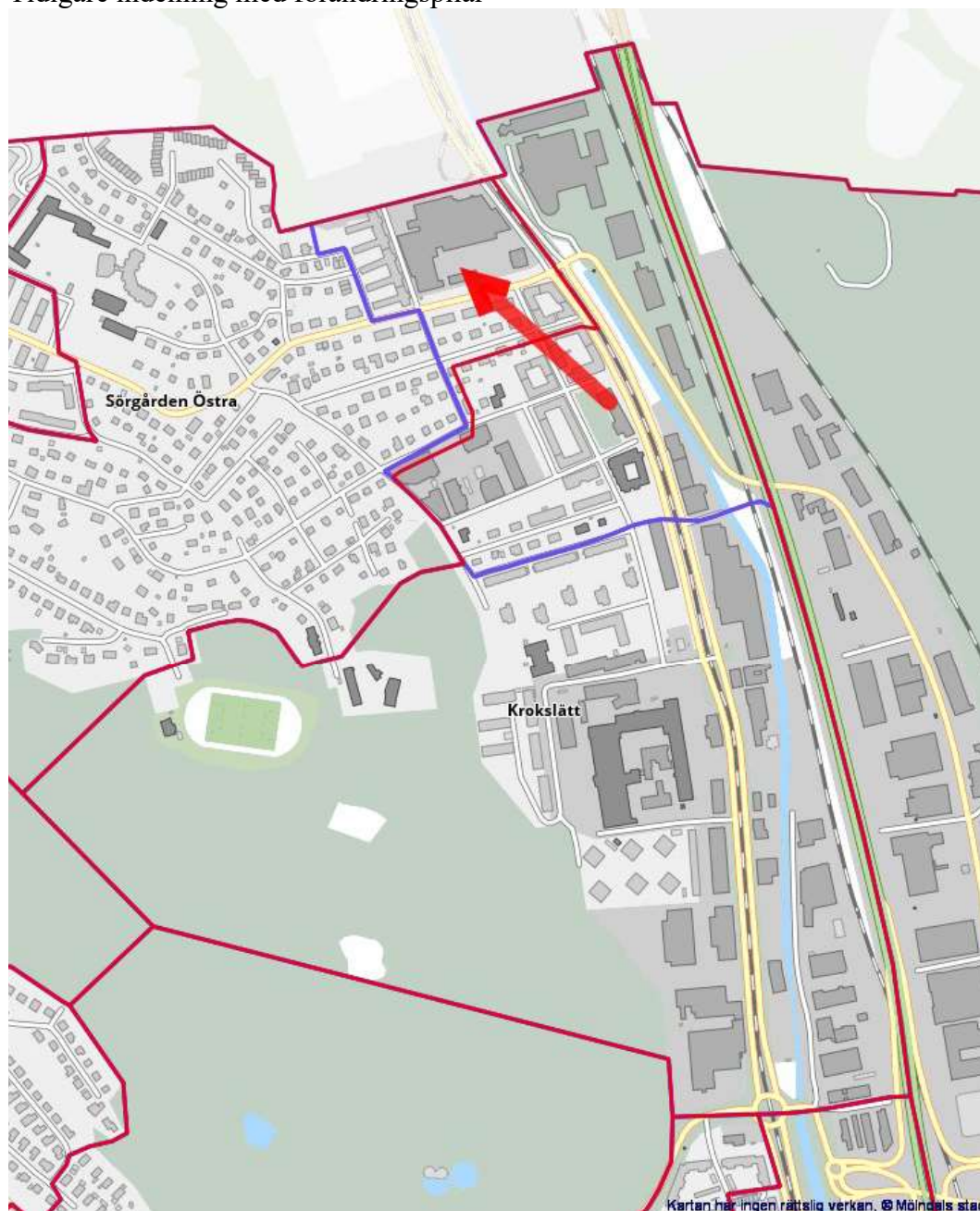
Kommunfullmäktige

Krokslätt, distrikt 14810113

Nytt namn = Krokslätt södra

Antal röstberättigade i nytt distrikt: 1009 st.

Tidigare indelning med förändringspilar



Justerandes signatur

Utdragsbestyrkande

Kommunfullmäktige

Ny indelning



Justerandes signatur

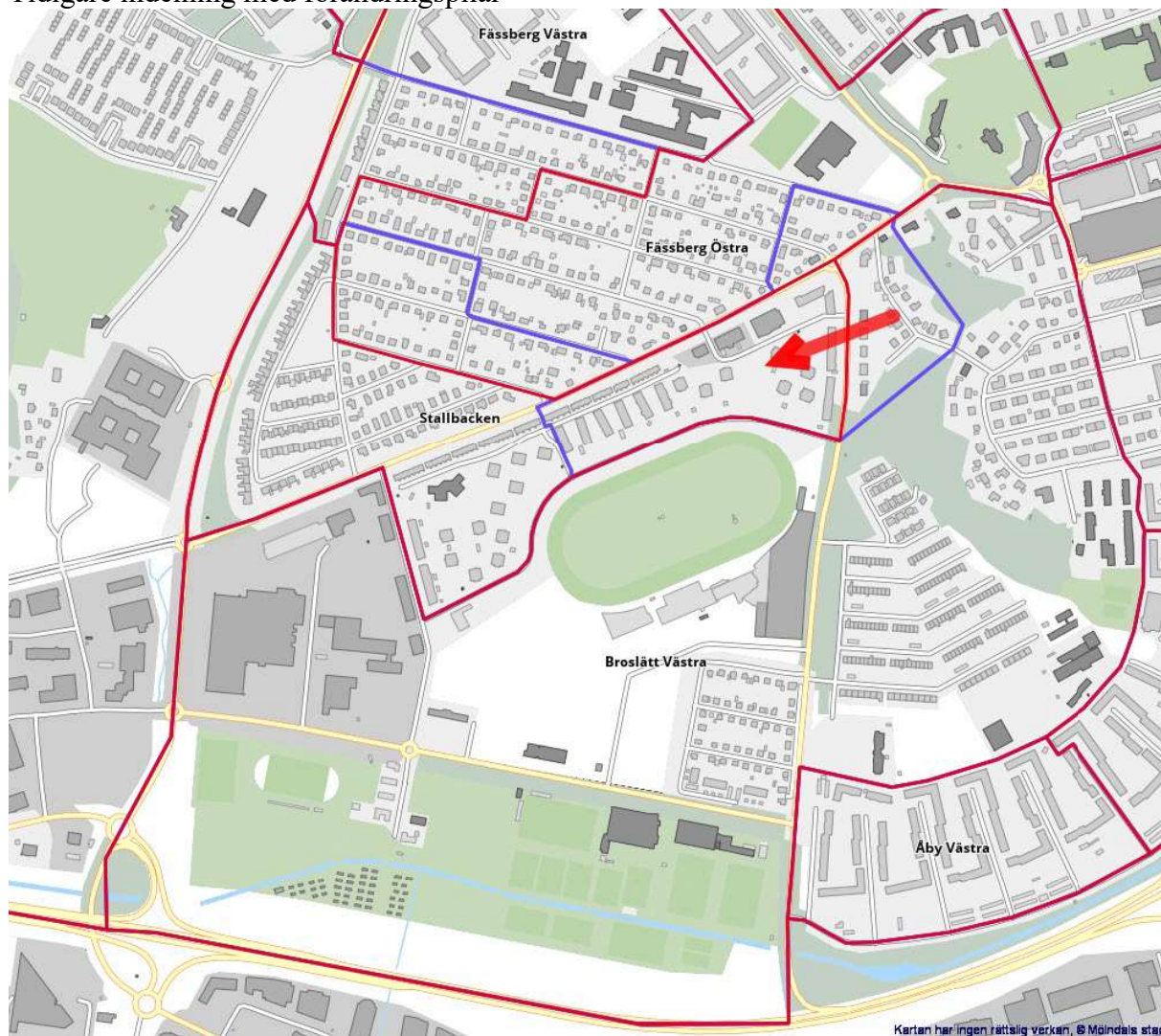
Utdragsbestyrkande

Kommunfullmäktige

Broslätt Västra, distrikt 14810107

Antal röstberättigade efter föreslagen justering: 1117 st.

Tidigare indelning med förändringspilar

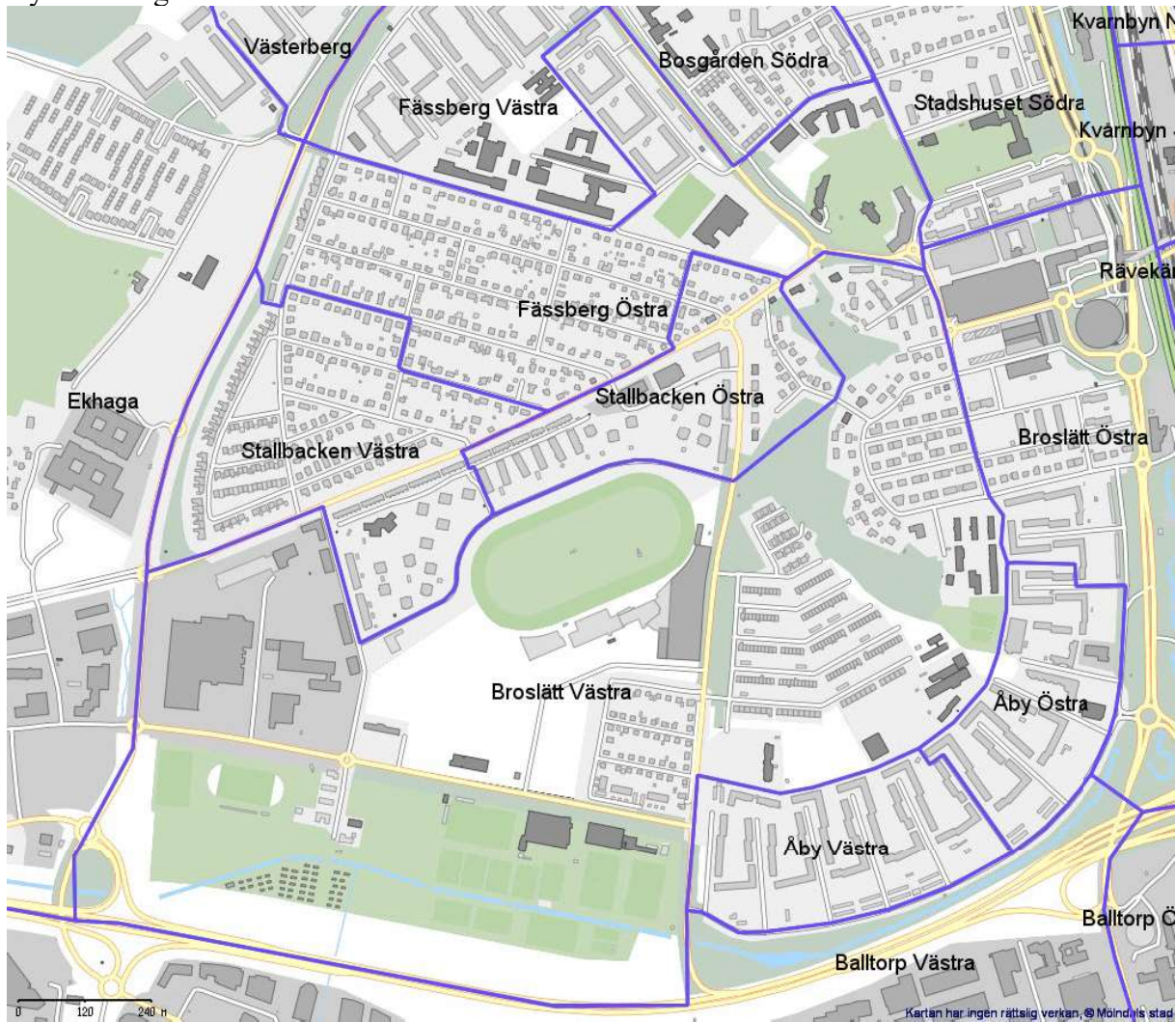


Justerandes signatur

Utdragsbestyrkande

Kommunfullmäktige

Ny indelning



Justerandes signatur

Utdragsbestyrkande

Kommunfullmäktige

Stallbacken, distrikt 14810122

Nytt namn = Stallbacken Östra

Antal röstberättigade i nytt distrikt: 1017 st.

Tidigare indelning med förändringspilar



Justerandes signatur

Utdragsbestyrkande

Kommunfullmäktige

Ny indelning



Justerandes signatur

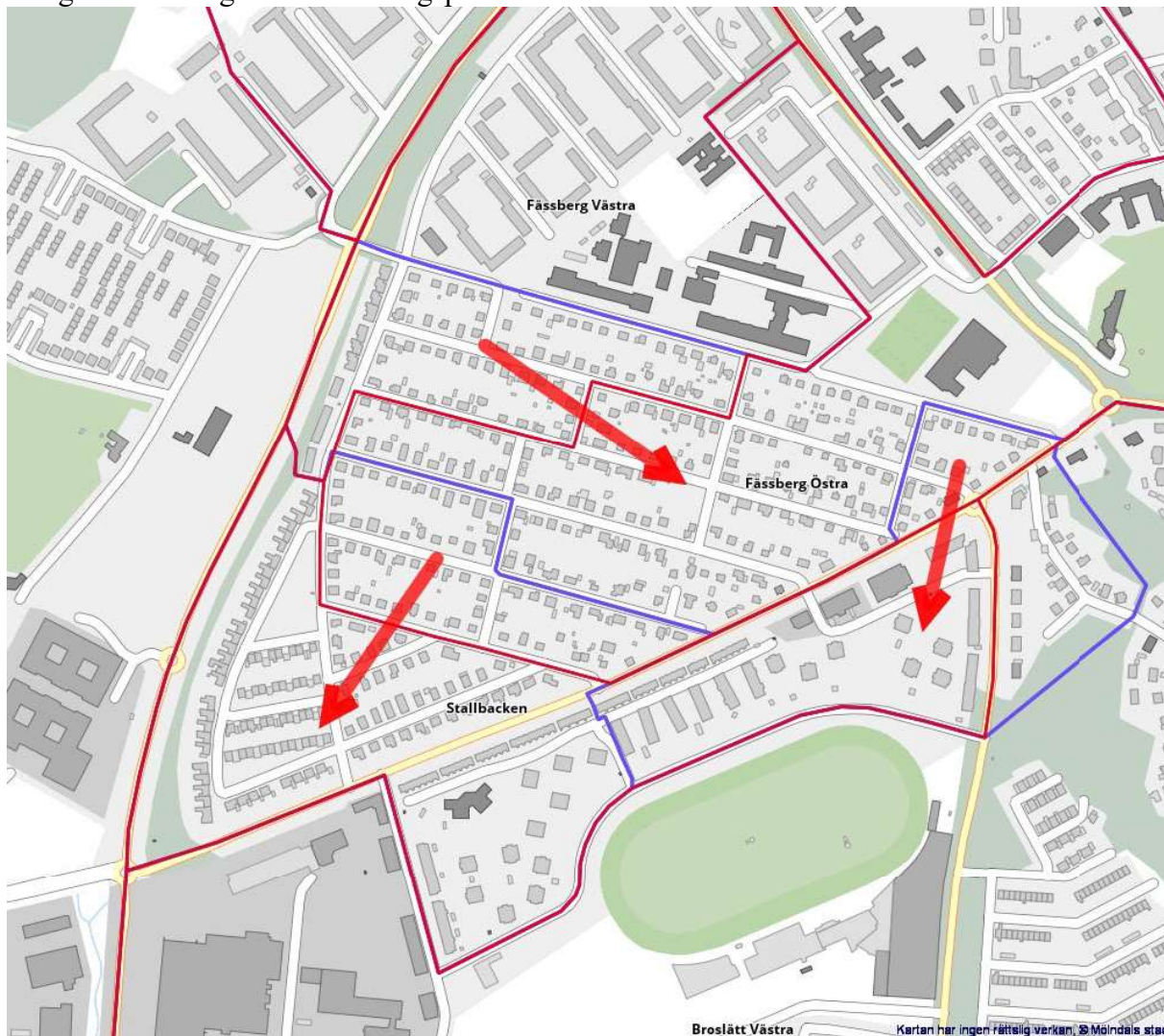
Utdragsbestyrkande

Kommunfullmäktige

Fässberg Östra, distrikt 14810102

Antal röstberättigade efter föreslagen justering: 1121 st

Tidigare indelning med förändringssylar



Justerandes signatur

Utdragsbestyrkande

Kommunfullmäktige

Ny indelning



Justerandes signatur

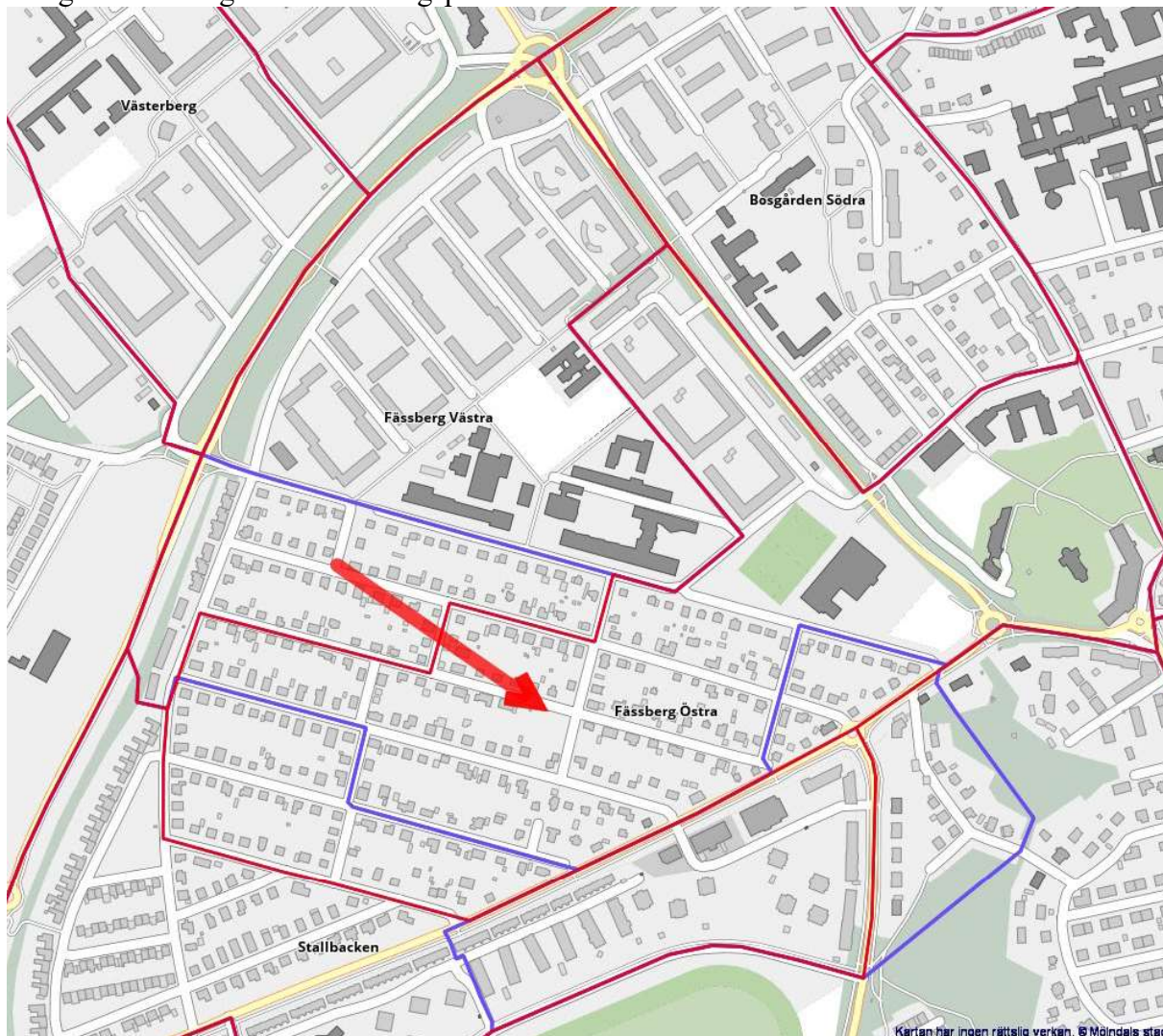
Utdragsbestyrkande

Kommunfullmäktige

Fässberg Västra, distrikt 14810103

Antal röstberättigade efter föreslagen justering: 1132 st.

Tidigare indelning med förändringspilar



Justerandes signatur

Utdragsbestyrkande

Kommunfullmäktige

Ny indelning



Justerandes signatur

Utdragsbestyrkande

Kommunfullmäktige

Nya valdistrikt

Stallbacken Västra, förslag distrikt 14810123

Antal röstberättigade i nytt distrikt: 1040 st.

Uppdelning av tidigare distriktet Stallbacken i Stallbacken Östra och Stallbacken Västra samt tillägg av delområden från omgivande distrikt.

Ursprung: Tidigare distriktet Stallbacken (se bild nedan).



Justerandes signatur

Utdragsbestyrkande

Kommunfullmäktige

Ny indelning med förändringspilar från tidigare distrikt

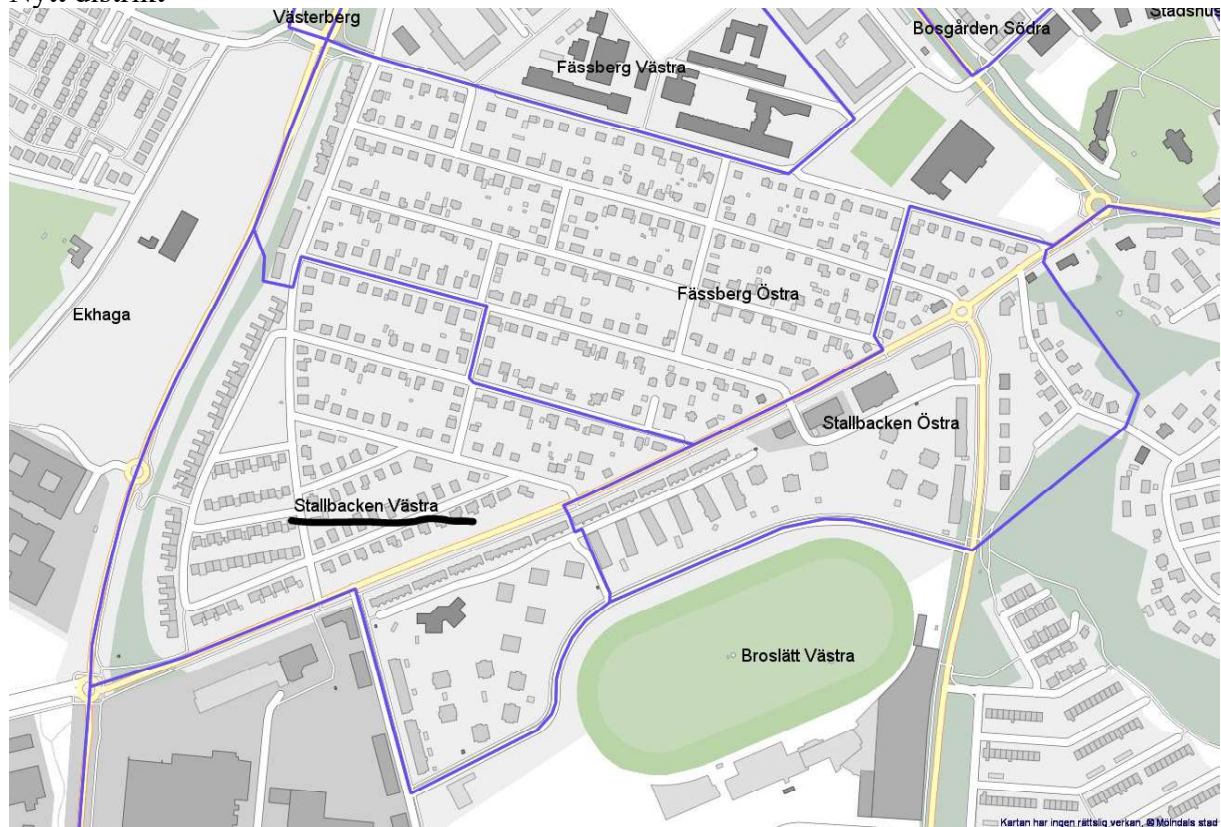


Justerandes signatur

Utdragsbestyrkande

Kommunfullmäktige

Nytt distrikt



Justerandes signatur

Utdragsbestyrkande

Kommunfullmäktige

Krokslätt Norra, förslag distrikt 14810124

Antal röstberättigade i nytt distrikt: 1009 st.

Uppdelning av tidigare distriktet Krokslätt i Krokslätt Norra och Krokslätt Södra samt tillägg av delområden från omgivande distrikt. Ursprung: Tidigare distriktet Krokslätt (se bild nedan)

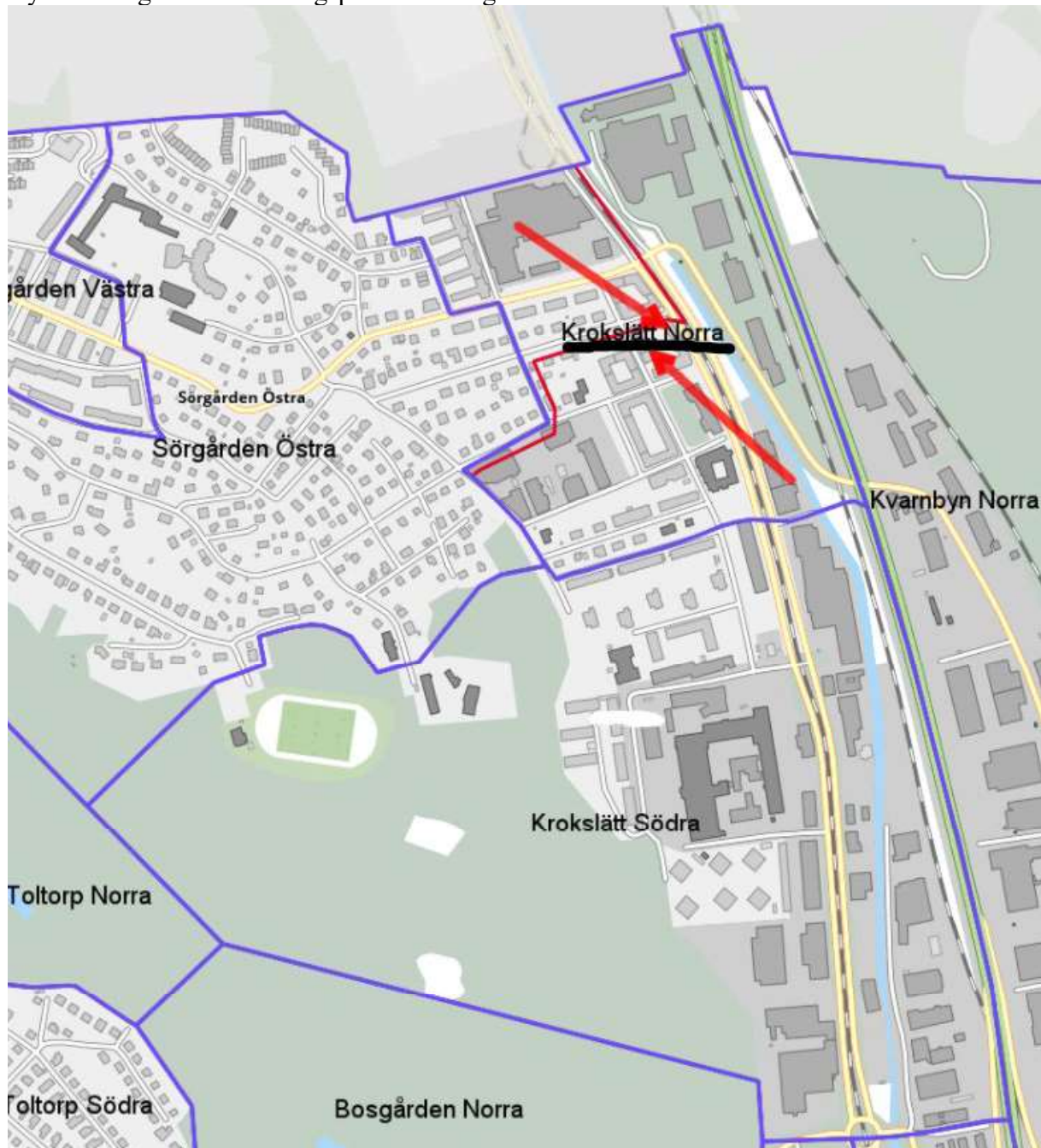


Justerandes signatur

Utdragsbestyrkande

Kommunfullmäktige

Ny indelning med förändringspilar från tidigare distrikt

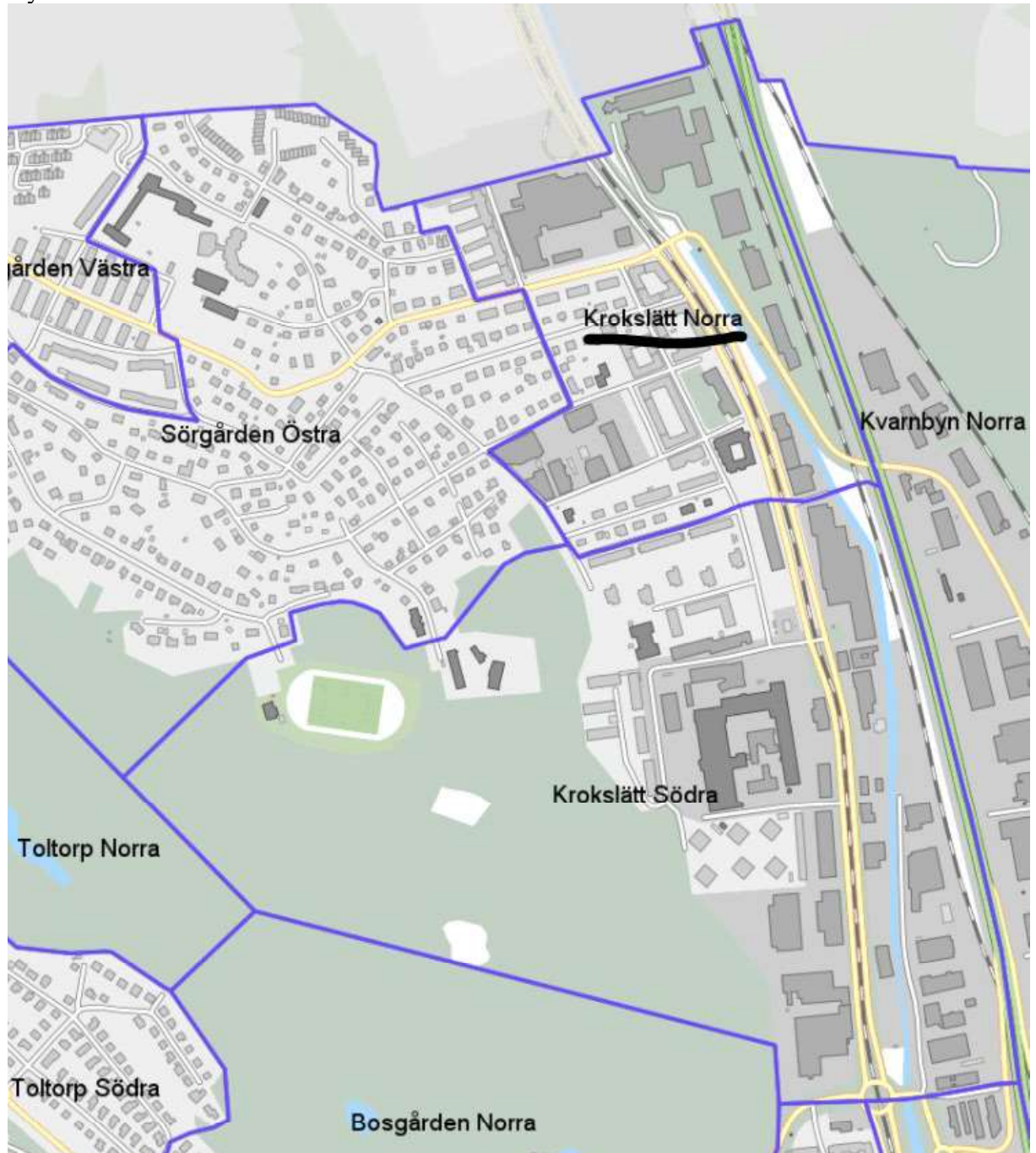


Justerandes signatur

Utdragsbestyrkande

Kommunfullmäktige

Nytt distrikt



Justerandes signatur

Utdragsbestyrkande